

DECYZJA Nr 5/2024

Na podstawie art. 71 ust. 2 pkt 2, art. 75 ust. 1 pkt 4, art. 84, art. 85 ust. 1 oraz ust. 2 pkt 2 ustawy z dnia 3 października 2008 r. o udostępnianiu informacji o środowisku i jego ochronie, udziale społeczeństwa w ochronie środowiska oraz o ocenach oddziaływania na środowisko (t. j. Dz. U. z 2023 r. poz. 1094 z późn. zm.) zwanej dalej u.o.o.ś., w związku z art. 104 ustawy z dnia 14 czerwca 1960 r. Kodeks postępowania administracyjnego (t.j. Dz. U. z 2024 r. poz. 572) a także § 3 ust. 2 pkt 2 w związku z § 3 ust. 1 pkt 62 rozporządzenia Rady Ministrów z dnia 10 września 2019 r., w sprawie przedsięwzięć mogących znacząco oddziaływać na środowisko (Dz. U. z 2019 r. poz. 1839 z późn. zm.), po rozpatrzeniu wniosku Powiatowego Zarządu Dróg w Kielcach, reprezentowanego przez pełnomocnika z dnia 28.12.2023r. (wpływ do tut. urzędu w dniu 02.01.2024r. - skorygowany w dniu 22.03.2024 r.) i uzupełniony pismami z dnia 16.01.2024r., 17.01.2024r., 07.02.2024r., 21.03.2024r., 26.03.2024r.), orzekam co następuje:

- I. Stwierdzam brak obowiązku przeprowadzenia oceny oddziaływania na środowisko dla przedsięwzięcia, pn.: „Rozbudowa drogi powiatowej nr 1286T w m. Tumlin – Węgle gm. Zagnańsk”.**
- II. Określam istotne warunki korzystania ze środowiska w fazie realizacji i eksploatacji lub użytkowania przedsięwzięcia:**
 - 1) stosowanie sprawnego technicznie sprzętu budowlanego i transportowego, których rodzaj i stan techniczny zapewnią ochronę środowiska gruntowo-wodnego przed zanieczyszczeniem produktami ropopochodnymi,
 - 2) ograniczenie do niezbędnego minimum zakresu prac w korycie cieku,
 - 3) prowadzenie prac w obrębie cieku w sposób nie powodujący utrudnienia w swobodnym przepływie wód oraz poza okresami wezbrań powodziowych,
 - 4) montażu przepustów zlokalizowanych na rowach powinien charakteryzować się parametrami umożliwiającymi swobodny przepływ wód oraz prowadzenie prac konserwacyjnych (mających na celu zachowanie ich podstawowej funkcji drożności),
 - 5) rowy przydrożne winny posiadać parametry umożliwiające przyjęcie wód opadowych lub roztopowych,
 - 6) teren zaplecza budowy, miejsca postojowe maszyn i urządzeń oraz miejsca magazynowania materiałów budowlanych, należy zorganizować w sposób zapewniający ochronę środowiska gruntowo-wodnego przed zanieczyszczeniem,
 - 7) wyposażenie (Wykonawcy prac) w sorbenty służące do minimalizowania skutków potencjalnych wycieków substancji niebezpiecznych,
 - 8) gromadzenie w przenośnych sanitariatach ścieków bytowych powstałych na etapie realizacji przedsięwzięcia oraz zapewnienia ich regularnego wywozu przez uprawnione podmioty,
 - 9) prowadzenie gospodarki wodno-ściekowej i gospodarki odpadami na etapie realizacji, użytkowania i likwidacji w sposób zabezpieczający przed negatywnym wpływem na środowisko gruntowo-wodne,
 - 10) realizacja prac winna odbywać się w sposób nie powodujący zmiany stosunków wodnych ze szkodą dla gruntów sąsiednich.
- III. Charakterystyka przedsięwzięcia stanowiąca załącznik Nr 1 będący integralną częścią niniejszej decyzji.**
- IV. Przebieg drogi powiatowej został przedstawiony na podkładzie mapowym, stanowiącym załącznik Nr 2 będący integralną częścią niniejszej decyzji.**

Uzasadnienie

Powiatowy Zarząd Dróg w Kielcach, reprezentowany przez pełnomocnika w dniu 28.12.2023r. (wpływ do tut. urzędu w dniu 02.01.2024r. - skorygowany w dniu 22.03.2024 r.), zwrócił się do tut. organu z wnioskiem, uzupełnionym w trakcie prowadzonego

postępowania (pismami z dnia 16.01.2024r., 17.01.2024r., 07.02.2024r., 21.03.2024r., 26.03.2024r.) o wydanie decyzji o środowiskowych uwarunkowaniach, zgody na realizację przedsięwzięcia, pn.: „Rozbudowa drogi powiatowej nr 1286T w m. Tumlin – Węgle gm. Zagnańsk”.

Do wniosku m.in. załączono:

- kartę informacyjną przedsięwzięcia wraz z jej zapisem w formie elektronicznej,
- poświadczoną przez właściwy organ kopię mapy ewidencyjnej, w postaci papierowej i elektronicznej, obejmującej przewidywany teren, na którym będzie realizowane przedsięwzięcie, oraz przewidywany obszar, o którym mowa w art. 74 ust. 3a zdanie drugie - u.o.o.ś.,
- mapę, w postaci papierowej i elektronicznej, w skali zapewniającej czytelność przedstawionych danych z zaznaczonym przewidywanym terenem, na którym będzie realizowane przedsięwzięcie, oraz z zaznaczonym przewidywanym obszarem, o którym mowa w ust. 3a zdanie drugie, wraz z wyznaczoną odległością, o której mowa w art. 74 ust. 3 a pkt 1- u.o.o.ś.,
- pełnomocnictwo.

Planowane do realizacji przedsięwzięcie, pn.: „Rozbudowa drogi powiatowej nr 1286T w m. Tumlin – Węgle gm. Zagnańsk”, będzie polegało na podniesieniu istniejących parametrów ulicy do zgodnych z warunkami technicznymi wg rozporządzenia Ministra Infrastruktury z dnia 24 czerwca 2022r. w sprawie przepisów techniczno-budowlanych dotyczących dróg publicznych (Dz. U. z dn. 20 lipca 2022r., poz. 1518) oraz budowie nowych elementów infrastruktury technicznej. Rozbudowa będzie się odbywać po istniejącym śladzie.

Planowane przedsięwzięcie zostało zaliczone do kategorii mogących potencjalnie znacząco oddziaływać na środowisko, o których mowa w art. 59 ust. 1 pkt 2 ustawy o udostępnianiu informacji o środowisku i jego ochronie, udziale społeczeństwa w ochronie środowiska oraz o ocenach oddziaływania na środowisko mogących wymagać przeprowadzenia oceny oddziaływania przedsięwzięcia na środowisko, wymienionych w § 3 ust. 2 pkt 2 w związku § 3 ust. 1 pkt 62 rozporządzenia Rady Ministrów z dnia 10 września 2019 r. w sprawie przedsięwzięć mogących znacząco oddziaływać na środowisko (Dz. U. z 2019 r., poz. 1839 z późn. zm.) tj. polegające na rozbudowie, przebudowie lub montażu realizowanego lub zrealizowanego przedsięwzięcia wymienionego w § 3 ust. 1 (w tym przypadku pkt 62 – drogi o nawierzchni twardej, o całkowitej długości przedsięwzięcia powyżej 1 km inne niż wymienione w § 2 ust. 1 pkt 31 i 32 lub obiekty mostowe w ciągu drogi o nawierzchni twardej, z wyłączeniem przebudowy dróg oraz obiektów mostowych, służących do obsługi stacji elektroenergetycznych i zlokalizowanych poza obszarami objętymi formami ochrony przyrody, o których mowa w art. 6 ust. 1 pkt 1-5, 8 i 9 ustawy z dnia 16 kwietnia 2004 r. o ochronie przyrody), z wyłączeniem przypadków, w których ulegająca zmianie lub powstająca w wyniku rozbudowy, przebudowy lub montażu część realizowanego lub zrealizowanego przedsięwzięcia nie osiąga progów określonych w ust. 1, o ile zostały one określone; w przypadku gdy jest to druga lub kolejna rozbudowa, przebudowa lub montaż, sumowaniu podlegają parametry tej rozbudowy, przebudowy lub montażu z poprzednimi rozbudowami, przebudowami lub montażami, o ile nie zostały one objęte decyzją o środowiskowych uwarunkowaniach.

Inwestycja zlokalizowana jest na terenach objętym miejscowym planem zagospodarowania przestrzennego w obrębie geodezyjnym Tumlin, gdzie zgodnie z Uchwałą Nr 50/2006 Rady Gminy w Zagnańsku z dnia 17 maja 2006 r. w sprawie miejscowego planu zagospodarowania przestrzennego sołectwa Tumlin na terenie gminy Zagnańsk (Dz. Urz. Woj. Świąt. z 06.09.2006 r. Nr 233 poz. 2655 z późn. zm.), jej początek zaplanowano na odcinku od cmentarza w miejscowości Tumlin-Węgle do jej końca, tj. po istniejącym śladzie, wraz z nawrotką. Przebudowywana droga powiatowa krzyżuje się w km 1+546 z linią kolejową nr 008 relacji Warszawa Zachodnia - Kraków Główny. Długość rozbudowywanego odcinka będzie miał charakter liniowy i prace będą prowadzone na długości łącznej ok. 1600 mb. Teren przedmiotowej inwestycji określony jest w ww. m.p.z.p. jako: KD-L – istniejące

drogi klasy lokalnej, natomiast tereny sąsiednie oznaczone są KD-D1 – projektowane drogi klasy dojazdowej; KDW - tereny istniejących dróg wewnętrznych; MN2 – tereny zabudowy mieszkaniowej jednorodzinnej, MNR1 - tereny zabudowy zagrodowej z dopuszczeniem zabudowy jednorodzinnej; ZZ2 - tereny łąk i dolin rzecznych stale lub okresowo prowadzące wody; ZL – tereny lasów; KS - tereny parkingu; UPk - tereny kultu religijnego; ZC – tereny cmentarza wraz ze strefą; R - tereny rolne.

Droga zaprojektowana jest pośladzie istniejącej drogi o nawierzchni bitumicznej, zgodnie z założeniami ww. m.p.z.p.

Przedmiotowe przedsięwzięcie realizowane będzie w trybie ustawy z dnia 10 kwietnia 2003 r. o szczególnych zasadach przygotowania i realizacji inwestycji w zakresie dróg publicznych (t.j. Dz. U. z 2024r. poz. 311), zatem jego przebieg nie musi być zgodny z ww. ustaleniami miejscowego planu zagospodarowania przestrzennego.

Stosownie do art. 73 ust.1 u.o.o.ś. postępowanie w przedmiocie wydania decyzji o środowiskowych uwarunkowaniach, wszczyna się na wniosek podmiotu planującego podjęcie realizacji przedsięwzięcia. W przedmiotowej sprawie organem właściwym do wydania decyzji o środowiskowych uwarunkowaniach jest, w myśl art. 75 ust. 1 pkt. 4 u.o.o.ś., Wójt Gminy Zagnańsk.

Liczba stron przedmiotowego postępowania przekracza 10, wobec czego, zgodnie z art. 74 ust. 3 u.o.o.ś., stosuje się przepis art. 49 ustawy K.p.a., zawiadomienia stron o decyzjach i innych czynnościach organów administracji publicznej przez publiczne obwieszczenie w innej formie publicznego ogłoszenia, zwyczajowo przyjęte w danej miejscowości lub poprzez udostępnienie w Biuletynie Informacji Publicznej na stronie właściwego organu administracji publicznej.

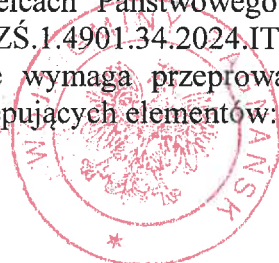
Stosownie do art. 64 u.o.o.ś., organ prowadzący postępowanie wystąpił o opinię, co do potrzeby przeprowadzenia oceny oddziaływania na środowisko dla przedmiotowego przedsięwzięcia, a w przypadku stwierdzenia takiej potrzeby, co do zakresu raportu o oddziaływaniu przedsięwzięcia na środowisko do Państwowego Powiatowego Inspektora Sanitarnego w Kielcach, Regionalnego Dyrektora Ochrony Środowiska w Kielcach oraz do Państwowego Gospodarstwa Wodnego - Wody Polskie, Dyrektora Zarządu Zlewni w Kielcach - pismo znak: OŚ.6220.1.2024.OŚP z dnia 16 lutego 2024 roku.

Obwieszczeniem znak: OŚ.6220.1.2024.OŚP, z dnia 16 lutego 2024 roku zawiadomiono strony postępowania o wszczęciu postępowania i przekazaniu dokumentacji do organów współdziałających, celem uzyskania opinii co do potrzeby przeprowadzenia oceny oddziaływania przedsięwzięcia na środowisko, poprzez zamieszczenie w pobliżu miejsca realizacji przedsięwzięcia, w siedzibie Urzędu Gminy w Zagnańsku ul. Spacerowa 8, 26-050 Zagnańsk oraz w Biuletynie Informacji Publicznej tut. organu na stronie internetowej: <https://zagnansk.biuletyn.net>.

Państwowy Powiatowy Inspektor Sanitarny w Kielcach – postanowieniem znak: NZ.9022.4.21.2024 z dnia 4 marca 2024 r. wydał opinię nie uznającą potrzeby przeprowadzenia oceny oddziaływania na środowisko dla przedmiotowego przedsięwzięcia. Ponadto po uzupełnieniu dokumentacji przez pełnomocnika Inwestora, Państwowy Powiatowy Inspektor Sanitarny w Kielcach ponownie po przeanalizowaniu przedłożonej dokumentacji – postanowieniem znak: NZ.9022.4.21A.2024 z dnia 17 kwietnia 2024 r. wydał opinię nie uznającą potrzeby przeprowadzenia oceny oddziaływania na środowisko dla przedmiotowego przedsięwzięcia,

Regionalny Dyrektor Ochrony Środowiska w Kielcach - postanowieniem znak: WOO-II-4220.63.2024.SK.3 z dnia 10 maja 2024 r., wydał opinię, że nie istnieje konieczność przeprowadzenia oceny oddziaływania na środowisko dla ww. przedsięwzięcia.

Dyrektor Zarządu Zlewni w Kielcach Państwowego Gospodarstwa Wodnego Wody Polskie postanowieniem znak: KR.ZZŚ.1.4901.34.2024.ITW z dnia 8 maja 2024 r., wyraził opinię, że ww. przedsięwzięcie nie wymaga przeprowadzenia oceny oddziaływania na środowisko, przy uwzględnieniu następujących elementów:



- 1) Należy stosować sprawny technicznie sprzęt budowlany i transportowy. Rodzaj i stan techniczny sprzętu musi zapewnić ochronę środowiska gruntowo-wodnego przed zanieczyszczeniem produktami ropopochodnymi.
- 2) Zakres prac w korycie ciekę należy ograniczyć do niezbędnego minimum.
- 3) Prace w obrębie ciekę należy prowadzić w sposób niepowodujący utrudnienia w swobodnym przepływie wód oraz poza okresami wezbrań powodziowych.
- 4) Przepusty zlokalizowane na rowach powinny charakteryzować się parametrami umożliwiającymi swobodny przepływ wód oraz prowadzenie prac konserwacyjnych (mających na celu zachowanie ich podstawowej funkcji drożności).
- 5) Rowy przydrożne winny posiadać parametry umożliwiające przyjęcie wód opadowych lub roztopowych.
- 6) Teren zaplecza budowy, miejsca postojowe maszyn i urządzeń oraz miejsca magazynowania materiałów budowlanych należy zorganizować w sposób zapewniający ochronę środowiska gruntowo-wodnego przed zanieczyszczeniem.
- 7) Wykonawca prac winien posiadać sorbenty służące do minimalizacji skutków potencjalnych wycieków substancji niebezpiecznych.
- 8) Ścieki bytowe powstające na etapie realizacji przedsięwzięcia należy gromadzić w przenośnych sanitariatach i zapewnić ich regularny wywóz przez uprawnione podmioty.
- 9) Na etapie realizacji, użytkowania i likwidacji zamierzenia należy prowadzić gospodarkę wodno-ściekową i gospodarkę odpadami w sposób zabezpieczający przed negatywnym wpływem na środowisko gruntowo-wodne.

Analizując wniosek podmiotu planującego realizację przedsięwzięcia wraz z załącznikami pod kątem uwarunkowań związanych z kwalifikowaniem przedsięwzięcia do przeprowadzenia oceny oddziaływania na środowisko oraz opinię ww. organów, stwierdzono:

1. Rodzaj i charakterystyka przedsięwzięcia, z uwzględnieniem:

a) skali przedsięwzięcia i wielkości zajmowanego terenu oraz ich wzajemnych proporcji, a także istotnych rozwiązań charakteryzujących przedsięwzięcie:

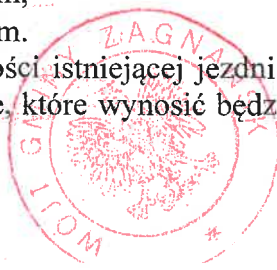
Droga podlegająca rozbudowie przebiegać będzie po istniejącym śladzie drogi powiatowej nr 0293T (nowy numer 1286T) na odcinku od cmentarza w miejscowości Tumlin – Węgle tj. od km ok. 0+387 do końca przedmiotowej drogi powiatowej w km ok. 1+887, zakończona placem do zawracania. Droga krzyżuje się w km 1+546 z linią kolejową nr 008 relacji Warszawa Zachodnia – Kraków Główny. Przejazd kolejowy nie posiada rogatki, wyposażony jest w sygnalizację świetlną.

Inwestycja realizowana będzie na terenie obrębu 0015 Tumlin, gmina Zagnańsk. Lokalizacja przedmiotowego zamierzenia została zobrazowana na załączniku graficznym do niniejszej decyzji.

Inwestycja wiązać się będzie z poszerzeniem pasa drogowego na następujących odcinkach:

1. prawa strona drogi:
 - km od 0+410 do km 0+583 o ok. 2,5 m - 2,9 m,
 - km 0+583 do km 0+660 o ok. 0,8 m – 1,5 m,
 - km od 0+695 do km 0+877 o ok. 0,3 m – 1,0 m,
 - km 0+979 do km 1+043 o ok. 1,05 m,
 - km 1+340 do km 1+490 o ok. 0,6 m – 2,5 m,
 - km 1,778 do km 1+887 o ok. 12 m - 20 m.
2. lewa strona drogi:
 - km 0+753 do km 0+799 o ok. 1,3 m,
 - km 0+810 do 0+910 o ok. 0,8 m,
 - km 1+465 do km 1+480 o ok. 1,1 m,
 - km 1+575 do km 1+778 o ok. 1,3 m.

Z uwagi na obecnie zmienne szerokości istniejącej jezdni (od ok. 4,0 m do ok. 6,0 m), przewidziano do realizacji jej poszerzenie, które wynosić będzie ok. 5,5 m. Ponadto, zmianie



ulegnie również spadek poprzeczny jezdni z dwustronnego 2% na jednostronny 2%. Dodatkowo w ramach inwestycji przewiduje się budowę chodnika oraz odwodnienia za pomocą sieci kanalizacji deszczowej i rowów otwartych (obecnie odwodnienie stanowią rowy otwarte). Celem rozbudowy jest poprawa stanu technicznego drogi, bezpieczeństwa ruchu drogowego oraz poprawa odwodnienia drogi. Zakres projektowanej przebudowy i rozbudowy drogi powiatowej obejmuje:

- poszerzenie jezdni;
- wykonanie zawrotki na końcu drogi powiatowej;
- wykonanie nowej nawierzchni asfaltowej;
- budowa jednostronnego chodnika;
- przebudowa zjazdów i pobocza;
- przebudowa odwodnienia drogi – częściowa likwidacja rowów otwartych, wykonanie sieci kanalizacji deszczowej i rowów otwartych, w tym umocnionych;
- likwidacja rowów otwartych;
- umocnienie rowów otwartych;
- remont przepustów;
- wykonanie kanału technologicznego;
- przebudowa i zabezpieczenie kolidującego uzbrojenia terenu;
- wykonanie oznakowania poziomego i pionowego;
- wycinka drzew kolidujących z planowaną inwestycją.

Odwodnienie przedmiotowej drogi powiatowej, na odcinku od km ok. 0+387 do km ok. 1+340 będzie się odbywać za pomocą projektowanej sieci kanalizacji deszczowej. Projektowany wylot z kanalizacji deszczowej, zlokalizowany w okolicy kilometra 1+340 będzie odprowadzał wody opadowe i roztopowe do projektowanego rowu otwartego. Na odcinku od km 1+340 do km 1+489 wody będą odprowadzane powierzchniowo do projektowanego rowu otwartego, następnie siecią kanalizacji deszczowej do istniejącego rowu. Odwodnienie na odcinku od km 1+580 do km 1+778 będzie się odbywać projektowaną siecią kanalizacji deszczowej, na odcinku od km 1+778 do km 1+887 projektowanym rowem otwartym. Rowy otwarte zaprojektowano jako rowy trapezowe o głębokości ok. 0,9 m i pochyleniu skarp 1:1, skarpy oraz dno rowu zostaną umocnione za pomocą betonowych płyt ażurowych. Na odcinku przechodzącym przez tereny kolejowe odwodnienie jezdni odbywać się będzie w sposób powierzchniowy, za pomocą spadków poprzecznych i podłużnych do rowów otwartych.

Projektowane parametry techniczne drogi:

- klasa drogi Z (zbiorcza);
- kategoria ruchu KR2;
- prędkość projektowa 40 km/h;
- szerokość jezdni: 5,50 m;
- szerokość pasa ruchu: 2,75 m;
- szerokość chodnika: do 2,0 m;
- typ przekroju drogi: pół uliczny;
- rodzaj nawierzchni jezdni: asfaltowa;
- spadek poprzeczny jezdni (podstawowy): jednostronny od chodnika.

Zgodnie z przedłożoną dokumentacją rozbudowywana droga przebiega w sąsiedztwie zabudowy mieszkaniowej jednorodzinnej, terenów leśnych oraz linii kolejowej.

Na przedmiotowym odcinku drogi powiatowej natężenie ruchu pojazdów określono na poziomie ok. 750 pojazdów/dobę, z czego powyżej 90 % pojazdów stanowią pojazdy osobowe. W okresie perspektywnym (w 2044 r.) szacuje się wzrost natężenia do ok. 1048 pojazdów/dobę.

b) powiązania z innymi przedsięwzięciami, w szczególności kumulowania się oddziaływań przedsięwzięć realizowanych i zrealizowanych, dla których została wydana decyzja o środowiskowych uwarunkowaniach znajdujących się na terenie, na którym planuje się realizację przedsięwzięcia, oraz w obszarze oddziaływania przedsięwzięcia lub których

oddziaływania mieszczą się w obszarze oddziaływania planowanego przedsięwzięcia w zakresie, w jakim ich oddziaływania mogą prowadzić do skumulowania oddziaływań z planowanym przedsięwzięciem:

Odcinek przedmiotowej drogi przewidziany do rozbudowy w ramach przedsięwzięcia przebiega przez teren gminy Zagnańsk, obręb 0015 Tumlin. Zamierzenia planowane na terenie ww. obrębu, w szczególności związane z inwestycjami drogowymi, powinny być realizowane w koordynacji, tak aby ograniczyć nakładanie się oddziaływań z nimi związanych i aby wyeliminować i zminimalizować uciążliwości związane z oddziaływaniem na środowisko, poprzez m.in. właściwą organizację robót i rozłożenie w czasie prowadzonych prac.

c) różnorodności biologicznej, wykorzystywania zasobów naturalnych, w tym gleby, wody i powierzchni ziemi:

W związku z realizacją przedmiotowego przedsięwzięcia zostanie wykorzystana energia elektryczna, woda, głównie do celów sanitarnych, paliwa płynne stanowiące napęd maszyn i sprzętu budowlanego oraz kruszywa, masy bitumiczne itp.

Planowana inwestycja nie ma charakteru działalności wytwórczej ani produkcyjnej. W fazie eksploatacji/użytkowania będzie występowało zapotrzebowanie m.in. na środki do utrzymania zimowego drogi (zależne od warunków atmosferycznych). Ponadto eksploatacja drogi będzie wymagała również użycia materiałów o asortymencie podobnym do materiału zabudowanego w trakcie realizacji – dotyczy wykonywania remontu drogi.

Z uwagi na charakter przedsięwzięcia, nie przewiduje się wpływu na różnorodność biologiczną rozumianą jako liczebność i kondycja populacji występujących gatunków, w szczególności gatunków chronionych, rzadkich lub ginących oraz ich siedlisk, w tym utratę, fragmentację lub izolację siedlisk oraz zaburzenia funkcji przez nie pełnionych, a także ekosystemy – ich kondycję, stabilność, odporność na zaburzenia, fragmentację i pełnione funkcje w środowisku.

d) emisji i występowania innych uciążliwości; przewidywanych ilości i rodzaju wytwarzanych odpadów oraz ich wpływu na środowisko, oraz zagrożenia dla zdrowia ludzi, w tym wynikającego z emisji:

Na etapie realizacji przedsięwzięcia należy się spodziewać okresowych uciążliwości dla środowiska związanych ze wzmożonym transportem, wibracjami, emisją zanieczyszczeń powietrza, hałasu oraz powstawaniem odpadów. Powyższe emisje będą miały charakter okresowy, a uciążliwości z nimi związane ustaną wraz z zakończeniem prac budowlanych.

Jak wynika z ogólnodostępnego portalu mapowego planowaną inwestycję przecina ciek niewyróżniony w MPHP 2018 (https://wody.isok.gov.pl/imap_kzgw/?gpmmap=gpMZP). Zgodnie z uzupełnieniem karty informacyjnej przedsięwzięcia na ww. cieku zlokalizowany jest przepust, w km ok. 1+585 na długości ok. 12 m. W ramach przedsięwzięcia przewiduje się prace mające na celu oczyszczenie i odmulenie cieku, przebudowę przepustu pod drogą oraz wykonanie wylotu z projektowanej sieci kanalizacji deszczowej. Przewidywane prace będą krótkotrwałe i nie wiążą się z umacnianiem koryta cieku. Zaplecze budowy i miejsca składowania materiałów należy zlokalizować w odległości co najmniej 50 m od ww. cieku, na terenie przekształconym antropogenicznie, z uwzględnieniem zasady minimalizacji zajęcia i przekształcenia jego powierzchni. Prace związane z realizacją przedsięwzięcia należy prowadzić w sposób niepowodujący zanieczyszczenia, zakłócenia drożności cieków.

Materiały budowlane oraz substancje i preparaty stosowane na etapie realizacji przedsięwzięcia, z kart charakterystyki których wynika, że mogą stanowić zagrożenie dla wód lub dla gleby, należy magazynować na terenie zaplecza budowy na utwardzonym i uszczelnionym podłożu, w miejscach osłoniętych przed działaniem czynników atmosferycznych oraz zabezpieczonych przed dostępem osób nieuprawnionych. Miejsca te należy wyposażyć w urządzenia lub środki umożliwiające ich zebranie lub neutralizację, w sytuacji przypadkowego wydostania się z opakowań. Po zakończeniu prac teren uporządkować.

Materiały pędne oraz oleje i smary wykorzystywane na etapie realizacji przedsięwzięcia należy magazynować w zamkniętych i szczelnych pojemnikach, odpornych

na działanie przechowywanych w nich substancji, w miejscach osłoniętych przed działaniem czynników atmosferycznych oraz zabezpieczonych przed dostępem osób nieuprawnionych.

Plac budowy oraz zaplecze budowy powinny zostać wyposażone w techniczne i chemiczne środki do usuwania zanieczyszczeń ropopochodnych (np. materiały sorbentowe). W przypadku wycieku substancji ropopochodnych powinny być niezwłocznie usuwane.

Tankowanie, serwisowanie oraz parkowanie maszyn i urządzeń oraz pojazdów budowlanych należy prowadzić na terenie specjalnie przygotowanych placów w obrębie zaplecza budowy. Możliwe jest tankowanie i serwisowanie stacjonarnych maszyn i urządzeń budowlanych poza ww. miejscami, pod warunkiem zabezpieczenia gleby w miejscu ich posadowienia za pomocą materiałów technicznych umożliwiających ujęcie ewentualnych wycieków substancji ropopochodnych.

Emisja hałasu oraz zanieczyszczeń powietrza w okresie realizacji przedsięwzięcia będzie miała charakter okresowy i odwracalny, a uciążliwości z nią związane ustaną wraz z zakończeniem prac budowlanych. Ww. emisje oraz ewentualne uciążliwości akustyczne podczas prowadzonych prac budowlanych będą minimalizowane tj.: prace z wykorzystaniem pojazdów, maszyn i urządzeń budowlanych emitujących hałas do otoczenia, w szczególności takich jak: samochody ciężarowe, koparki, spycharki, wibromłoty, ciągniki, maszyny i urządzenia do zagęszczania gruntu, maszyny i urządzenia do cięcia betonu i innych materiałów twardych nie będą prowadzone w godzinach od 22.00 do 6.00 (poniedziałek – sobota) oraz w dniach ustawowo wolnych od pracy. Inwestor unikał będzie również równoczesnej pracy pojazdów, maszyn i urządzeń budowlanych emitujących hałas do otoczenia. Zabrania się pozostawienia pojazdów i maszyn pracujących na biegu jałowym.

Na etapie realizacji przedsięwzięcia można spodziewać się uciążliwości w zakresie emisji zanieczyszczeń powietrza związanych z pracami ziemnymi i budowlanymi oraz pracą ciężkiego sprzętu budowlanego i środków transportu; będą to uciążliwości o charakterze okresowym. W celu zminimalizowania emisji zanieczyszczeń powietrza teren prowadzonych prac należy utrzymywać w stanie ograniczającym pylenie, a w przypadku pogody suchej i wietrznej stosować zraszanie.

Transport materiałów i urobku ziemnego prowadzić z wykorzystaniem istniejącej sieci dróg, z użyciem środków zabezpieczających przed pyleniem (przykrycia skrzyń samochodów), masy bitumiczne należy transportować samochodami, w których skrzynia ładunkowa wyposażona będzie w oponkę ograniczającą emisję oparów asfaltów. W trakcie prowadzenia prac inwestycyjnych, wykonawca zapewni dojazd do lokalnych posesji, wprowadzając czasową organizację ruchu na czas robót.

W celu zabezpieczenia środowiska gruntowo-wodnego przed zanieczyszczeniem należy dbać o właściwą jakość i sprawność sprzętu, maszyn, urządzeń, wykorzystywanych do prac budowlanych przy realizacji planowanego przedsięwzięcia.

Odpady powstałe na etapie realizacji przedsięwzięcia należy magazynować na terenie specjalnie przygotowanych placów zlokalizowanych w obrębie zaplecza budowy. Odpady niebezpieczne należy magazynować selektywnie w zamkniętych i szczelnych pojemnikach, odpornych na działanie przechowywanych w nich substancji. Place i miejsca przeznaczone do magazynowania odpadów niebezpiecznych należy zlokalizować na utwardzonym i szczelnym podłożu, w miejscach osłoniętych przed działaniem czynników atmosferycznych oraz zabezpieczonych przed dostępem osób nieuprawnionych. Ww. place i miejsca należy wyposażyć w urządzenia lub środki umożliwiające zebranie odpadów, w sytuacji ich przypadkowego wydostania się z pojemników. Rodzaje i ilości tych urządzeń lub środków należy dostosować do rodzaju i ilości magazynowanych odpadów. W przypadku wydostania się odpadów z pojemników, należy je niezwłocznie usunąć. Natomiast w przypadku wycieku substancji ropopochodnych, zanieczyszczony grunt należy możliwie jak najszybciej i starannie zebrać, a następnie przekazać uprawnionym podmiotom.

Na etapie realizacji Inwestor powinien wyposażyć zaplecze budowy w przenośne, szczelne sanitariaty, których zawartość usuwana będzie przez uprawnione podmioty i wywożona do najbliższej oczyszczalni ścieków.

Planowane zamierzenie wiązać się będzie z wykonywaniem wykopów. W związku z realizacją inwestycji nie przewiduje się konieczności odwadniania wykopów.

W miejscach skrzyżowań z istniejącą infrastrukturą roboty ziemne należy wykonać zgodnie z warunkami określonymi przez właściwych zarządców.

Powstałe niezanieczyszczone masy ziemne należy w maksymalnym stopniu zagospodarować na terenie inwestycyjnym mając na uwadze zachowanie wartości przyrodniczych, zakaz zmian stanu wody na gruncie ze szkodą dla gruntów sąsiednich oraz zapisy art. 101r. ustawy z dnia 27 kwietnia 2001 r. Prawo ochrony środowiska, tj. gleba i ziemia używane do prac ziemnych powinny spełniać standardy jakości środowiska jak dla gruntów występujących w miejscu użycia tej gleby lub ziemi. Ewentualny nadmiar mas ziemnych należy przekazać uprawnionym podmiotom.

Przedmiotowe zamierzenie inwestycyjne zlokalizowane zostanie na terenie Suchedniowsko - Oblęgarskiego Obszaru Chronionego Krajobrazu ustanowionego Uchwałą Nr XLIX/880/14 Sejmiku Województwa Świętokrzyskiego z dnia 13 listopada 2014 r. w sprawie Suchedniowsko - Oblęgarskiego Obszaru Chronionego Krajobrazu (Dz. Urz. Woj. Święt. poz. 3154). Ponieważ przedmiotowe przedsięwzięcie zostało zaliczone do inwestycji celu publicznego (art. 6 pkt 1 ustawy z dnia 21 sierpnia 1997 r. o gospodarce nieruchomościami) stosownie do zapisów art. 24 ust. 2 ustawy z dnia 16 kwietnia 2004 r. o ochronie przyrody nie mają zastosowania dla niego zakazy określone w ww. uchwale. Droga zostanie poprowadzona po istniejącym śladzie z poszerzeniem istniejącego pasa drogowego (miejscowo od 0,3 m do 20 m).

Jak wynika z akt sprawy w obrębie terenu inwestycji nie stwierdzono występowania chronionych gatunków roślin i grzybów oraz siedlisk przyrodniczych. Przewiduje się możliwość występowania na terenie inwestycyjnym i w jego sąsiedztwie gatunków zwierząt, w tym ptaków pospolitych i szeroko rozpowszechnionych w kraju. W ramach planowanego zamierzenia przewiduje się wycinkę 19 drzew i krzewów z powierzchni ok. 0,05 ha. Wycinkę należy przeprowadzić poza sezonem lęgowym większości gatunków ptaków, tj. w terminie od 15 października do końca lutego lub poza tym okresem pod nadzorem przyrodniczym, który zweryfikuje zakończenie lęgów ptaków mogących występować na tym terenie. Drzewa i krzewy znajdujące się w sąsiedztwie wykonywanych prac, należy zabezpieczyć np. poprzez odeskowanie pni. Prace ziemne w pobliżu bryły korzeniowej należy wykonywać ręcznie oraz nie dopuszczać do przesuszenia gruntu w obrębie systemu korzeniowego drzew. W przypadku uszkodzenia korzeni lub gałęzi należy je zabezpieczyć odpowiednim środkiem ochronnym. W zasięgu systemów korzeniowych nie należy organizować miejsc postojowych i miejsc składowania odpadów i materiałów budowlanych. W przypadku stwierdzenia obecności zwierząt w miejscach wykonywanych prac ziemnych, należy przed rozpoczęciem ww. prac przenieść osobniki w bezpieczne miejsce, na tereny sąsiednie, niekolidujące z inwestycją. Przebudowywana droga przebiegać będzie po istniejącym śladzie, w sąsiedztwie zabudowy mieszkaniowej jednorodzinnej oraz terenów leśnych i linii kolejowej na końcowym odcinku, nie będzie ona stanowić nowego elementu w krajobrazie.

Droga poprowadzona zostanie po istniejącym śladzie, bez znaczącej zmiany niwelety. Biorąc pod uwagę strukturę i natężenie ruchu na przedmiotowej drodze, na poziomie ok. 750 poj./dobę, lokalna migracja zwierząt odbywać się będzie jak dotychczas po powierzchni drogi. Jak wynika z „Poradnika projektowania przejść dla zwierząt i działań ograniczających śmiertelność fauny przy drogach” (Rafał T. Kurek) takie rozwiązania mogą być stosowane w przypadku dużych i średnich zwierząt przy drogach o natężeniu ruchu poniżej 10 000 pojazdów/dobę. Biorąc pod uwagę powyższe nie przewiduje się, by inwestycja oddziaływała znacząco negatywnie na środowisko przyrodnicze, w tym migrację zwierząt.

Celem minimalizacji oddziaływania na środowisko przyrodnicze należy:

- przed rozpoczęciem prac budowlanych kontrolować plac budowy na obecność występowania zwierząt, w szczególności wykopy lub inne miejsca, które mogłyby stanowić pułapki dla małych zwierząt, a w przypadku ich uwiecznienia chwycić je i przenieść do odpowiednich dla danego gatunku siedlisk; eliminować zastoiska wody stwarzające siedliska

dla płazów, w przypadku konieczności pozostawienia otwartych wykopów zabezpieczyć je np. poprzez przykrycie drobną siatką, tak aby uniemożliwić wpadanie drobnych zwierząt,

- wycinkę drzew przeprowadzić poza sezonem lęgowym większości gatunków ptaków, tj. w terminie od 15 października do końca lutego lub poza tym okresem pod nadzorem przyrodniczym, który zweryfikuje zakończenie lęgów ptaków mogących występować na tym terenie,

- znajdujące się w rejonie prowadzonych prac drzewa i krzewy nieprzewidziane do wycięcia na czas realizacji należy zabezpieczyć przed uszkodzeniem, np. poprzez odeskowanie pni drzew, przykrycie i zabezpieczenie odkrytych korzeni. W obrębie systemu korzeniowego drzew prace ziemne należy wykonywać ręcznie i nie dopuszczać do przesuszenia gruntu. Bezpośrednio pod koronami drzew, w obrębie strefy korzeniowej nie składować materiałów budowlanych oraz ziemi z wykopów, nie lokalizować placów składowych. W przypadku uszkodzenia korzeni lub gałęzi uszkodzenie należy zabezpieczyć odpowiednim środkiem ochronnym, wykopy zasypywać miejscowym gruntem warstwami zgodnie z kolejnością jego wydobywania, po zakończeniu realizacji inwestycji teren uporządkować.

Należy dodać, że decyzja o środowiskowych uwarunkowaniach nie zezwala na przeprowadzenie czynności zakazanych w stosunku do gatunków chronionych. W przypadku, gdy realizacja inwestycji wiązała się będzie z naruszeniem zakazów w stosunku do gatunku objętego ochroną, wynikających z ustawy o ochronie przyrody, na odstąpienie od zakazów należy uzyskać odrębne zezwolenie.

Na etapie eksploatacji, przedmiotowa inwestycja oddziaływała będzie przede wszystkim na klimat akustyczny, jakość powietrza oraz środowisko gruntowo-wodne.

Inwestycja przebiega głównie w sąsiedztwie zabudowy mieszkaniowej jednorodzinnej. Dla terenu przedsięwzięcia obowiązują ustalenia Uchwały Nr 50/2006 z dnia 17 maja 2006 r. w sprawie miejscowego planu zagospodarowania przestrzennego sołectwa Tumlin na terenie gminy Zagnańsk (Dz. Urz. Woj. Świąt. nr 233 z 2006, poz. 2655). Zgodnie z ww. uchwałą inwestycja przebiega w sąsiedztwie zabudowy mieszkaniowej jednorodzinnej oraz w niewielkiej części w sąsiedztwie zabudowy zagrodowej. Dopuszczalne wartości poziomu hałasu w środowisku - wyrażone równoważnym poziomem dźwięku A, dla ww. terenów chronionych zgodnie z rozporządzeniem Ministra Środowiska z 14 czerwca 2007 r. w sprawie dopuszczalnych poziomów hałasu w środowisku (t. j. Dz. U. z 2014 r., poz. 112), wynoszą dla zabudowy mieszkaniowej jednorodzinnej w porze dziennej 61,0 dB i w porze nocnej 56,0 dB, natomiast dla zabudowy zagrodowej w porze dziennej 65,0 dB i w porze nocnej 56,0 dB. Mając na uwadze przewidywane natężenie ruchu na przedmiotowej drodze, strukturę rodzajową pojazdów, eksploatacja drogi nie będzie powodować przekroczenia wartości dopuszczalnych poziomów hałasu określonych w ww. rozporządzeniu.

Analizowana droga z uwagi na określone w Kip natężenie ruchu pojazdów, nie powinna także spowodować ponadnormatywnej emisji substancji zanieczyszczających powietrze. Ocenia się, że wielkości emisji na terenach znajdujących się poza pasem drogowym nie powinny przekroczyć standardów określonych w rozporządzeniu Ministra Środowiska z dnia 26 stycznia 2010 r. w sprawie wartości odniesienia dla niektórych substancji w powietrzu (Dz. U. z 2010 r., Nr 16, poz. 87) oraz w rozporządzeniu Ministra Środowiska z dnia 24 sierpnia 2012 r. w sprawie poziomów niektórych substancji w powietrzu (Dz. U. z 2021 r., poz. 845). W celu poprawy jakości powietrza w strefach województwa świętokrzyskiego, dla redukcji emisji zanieczyszczeń z transportu w Uchwale Nr XXII/291/20 Sejmiku Województwa Świętokrzyskiego z dnia 29 czerwca 2020 r. w sprawie określenia „Programu ochrony powietrza dla województwa świętokrzyskiego wraz z planem działań krótkoterminowych” (Dz. Urz. Woj. Świąt. 2020 r., poz. 2615) wyznaczone zostały działania naprawcze w ramach nadrzędnego celu długoterminowego tj. m.in. przebudowa i modernizacja dróg. Przedmiotowa inwestycja wpisuje się w ww. założenia.

Planowane zamierzenie ma na celu poprawę stanu nawierzchni drogi, płynności ruchu oraz zapewnienie sprawnego odpływu wód opadowo – roztopowych. Działanie to wpłynie na minimalizowanie oddziaływania przedmiotowej drogi na poszczególne komponenty środowiska, w tym na poprawę klimatu akustycznego i stanu jakości powietrza w sąsiedztwie terenu przedsięwzięcia.

Eksploatacja przedmiotowego przedsięwzięcia związana będzie również z koniecznością odprowadzania wód opadowych lub roztopowych z powierzchni jezdni, które odbywać się będzie poprzez spadki poprzeczne, kanalizację deszczową oraz rowy otwarte. Biorąc pod uwagę klasę drogi oraz natężenie ruchu pojazdów nie przewiduje się, aby wody opadowe lub roztopowe zawierały zanieczyszczenia w ilościach przekraczających 100 mg/l zawiesin ogólnych oraz 15 mg/l węglowodorów ropopochodnych. Przyjęty sposób odprowadzania wód nie może powodować zmian stanu wody na gruncie ze szkodą dla gruntów sąsiednich.

Na etapie eksploatacji będą wytwarzane odpady powstające z ewentualnych remontów i czyszczenia drogi. Odpady te należy zagospodarować zgodnie z zasadami gospodarowania odpadami określonymi w przepisach ustawy z dnia 14 grudnia 2012 r. o odpadach (t. j. Dz. U. z 2023 r. poz. 1587 ze zm.), tzn. odpady należy selektywnie magazynować na terenie Inwestora, w wydzielonych i przystosowanych do tego celu miejscach, w warunkach zabezpieczających przed przedostaniem się do środowiska zanieczyszczeń z zapewnieniem ich sprawnego odbioru przez uprawnione podmioty.

Analizując wpływ na krajobraz stwierdzono, że przedmiotowa droga stanowi część lokalnego krajobrazu, jest w niego wpisana i jednocześnie sama go kształtuje. Podlegający rozbudowie odcinek drogi zostanie poprowadzony po istniejącym śladzie.

W przypadku likwidacji przedsięwzięcia teren należy uporządkować. Odpady należy prawidłowo zabezpieczyć oraz zagospodarować zgodnie z obowiązującymi przepisami.

e) ocenione w oparciu o wiedzę naukową ryzyka wystąpienia poważnych awarii lub katastrof naturalnych i budowlanych, przy uwzględnieniu używanych substancji i stosowanych technologii, w tym ryzyka związanego ze zmianą klimatu:

Ryzyko wystąpienia poważnej awarii na analizowanym terenie może być związane z poważną awarią w transporcie drogowym, niekontrolowanym wyciekami przewożonych substancji niebezpiecznych, wyciekami płynów eksploatacyjnych na skutek usterek technicznych pojazdów samochodowych albo maszyn budowlanych. Realizacja przedsięwzięcia ma na celu poprawę stanu technicznego drogi oraz bezpieczeństwa ruchu, a tym samym zmniejszenie ryzyka wystąpienia awarii.

Z uwagi na *Dyrektywę Parlamentu Europejskiego i Rady 2014/52/UE z dnia 16 kwietnia 2014 r. zmieniającą dyrektywę 2011/92/UE w sprawie oceny wpływu wywieranego przez niektóre przedsięwzięcia publiczne i prywatne na środowisko* i implementację do prawa polskiego, analizując adaptację przedsięwzięcia do zmian klimatu, w tym elementy wpływające na łagodzenie tych zmian należy stwierdzić, że:

- wystąpi emisja do powietrza, w tym gazów cieplarnianych w związku ze spalaniem paliwa w silnikach pojazdów, maszyn na etapie realizacji i eksploatacji,
- przedsięwzięcie usytuowane jest poza terenami osuwisk (<http://geozagrozenia.pgi.gov.pl/>), obszarami zagrożenia powodziowego (Hydroportal - ISOK),
- w rozwiązaniach projektowych wymagany jest dobór odpowiednich materiałów i technologii wykonania,
- przedsięwzięcie ze względu na swój charakter i lokalizację jest neutralne względem oddziaływań związanych z klęskami żywiołowymi jak np. susze, podnoszący się poziom mórz, sztormy, erozja wybrzeża i intruzje wód zasolonych.

Z uwagi na powyższe wpływ na zmiany klimatu oceniono jako nieznaczny.

2. Usytuowania przedsięwzięcia – ze zwróceniem uwagi na możliwe zagrożenie środowiska – zwłaszcza przy istniejącym użytkowaniu terenu, zdolność

samooczyszczania się środowiska i odnawianie się zasobów naturalnych, walory przyrodnicze i krajobrazowe oraz uwarunkowania miejscowych planów zagospodarowania przestrzennego:

a) Planowane przedsięwzięcie nie jest zlokalizowane na:

- obszarach wodno-błotnych, innych obszarach o płytkim zaleganiu wód podziemnych, w tym siedlisk łągowych oraz ujścia rzek,
- obszarach górskich – wymienionych w Zarządzeniu nr 18/2000 Wojewody Świętokrzyskiego z dnia 2 marca 2000 r. w sprawie ustalenia wykazu miejscowości zaliczonych do terenów podgórskich i górskich na terenie województwa świętokrzyskiego (Dz. Urz. Woj. Świąt. Nr 13 z 2000 r. poz.104),
- obszarach stref ochronnych ujęć wód,
- obszarach ochrony uzdrowiskowej, najbliższy obszar tego typu w województwie świętokrzyskim, znajduje się w odległości ponad 52 km na południe od terenu planowanego przedsięwzięcia,
- obszarach o krajobrazie mającym znaczenie historyczne, kulturowe i archeologiczne - w przypadku odkrycia przedmiotu, co do którego istnieje przypuszczenie, iż jest on zabytkiem, należy: wstrzymać wszelkie roboty mogące uszkodzić lub zniszczyć odkryty przedmiot; zabezpieczyć, przy użyciu dostępnych środków ten przedmiot i miejsce jego odkrycia; niezwłocznie zawiadomić o tym Świętokrzyskiego Wojewódzkiego Konserwatora Zabytków, a jeśli nie jest to możliwe, Wójta Gminy Zagnańsk,
- obszarze o znacznej gęstości zaludnienia – sąsiedztwo drogi stanowi w większości zabudowa mieszkaniowa jednorodzinna. Prace budowlane będą prowadzone w porze dziennej. Z uwagi na charakter inwestycji oraz natężenie ruchu pojazdów na etapie eksploatacji nie przewiduje się znaczącego oddziaływania w zakresie zanieczyszczeń powietrza, emisji hałasu oraz powstawania ścieków,
- terenie parku narodowego, parku krajobrazowego, rezerwatu przyrody, zespołu przyrodniczo-krajobrazowego, stanowiska dokumentacyjnego, użytku ekologicznego, nie koliduje z pomnikami przyrody, korytarzami ekologicznymi – w odległości ok. 695 m w kierunku zachodnim od przedmiotowej drogi znajduje się Rezerwat Przyrody Kręgi Kamienne. Ponadto zamierzenie będzie realizowane w odległości ok. 3,0 km w kierunku północnym od Suchedniowsko - Oblęgorskiego Parku Krajobrazowego. Biorąc pod uwagę zasięg i charakter oddziaływania inwestycji, nie przewiduje się wpływu planowanego przedsięwzięcia na ww. pomnik przyrody, w tym na ww. obszarowe formy ochrony przyrody,
- obszarach wymagających specjalnej ochrony ze względu na występowanie gatunków roślin i zwierząt, ich siedlisk oraz siedlisk przyrodniczych objętych ochroną, w tym obszarach sieci ekologicznej Natura 2000 - w odległości ok. 3 km w kierunku północnym od przedmiotowego zamierzenia, zlokalizowany jest obszar Natura 2000 Lasy Suchedniowskie PLH260010. Biorąc pod uwagę usytuowanie przedsięwzięcia, jego zakres i charakter nie przewiduje się znaczącego negatywnego oddziaływania na cele ochrony obszarów Natura 2000, w tym w szczególności: stan siedlisk przyrodniczych, siedlisk gatunków roślin i zwierząt, gatunki, dla których ochrony wyznaczono lub planuje się wyznaczyć obszary Natura 2000 oraz ich integralność i powiązania z innymi obszarami.

b) planowane przedsięwzięcie zlokalizowane jest:

- w obrębie Suchedniowsko-Oblęgorskiego Obszaru Chronionego Krajobrazu, o czym mowa w pkt 1 lit. d niniejszej decyzji,
- na obszarze Głównego Zbiornika Wód Podziemnych Nr 414 Zbiornik Zagnańsk,
- w świetle obowiązujących przepisów Dyrektywy 2000/60/WE Parlamentu Europejskiego i Rady z dnia 23 października 2000 r. ustanawiającej ramy wspólnotowego działania w dziedzinie polityki wodnej (Ramowa Dyrektywa Wodna), cele planowania i gospodarowania wodami mają zostać osiągnięte poprzez wdrożenie zadań zawartych w dokumentach planistycznych. Zgodnie z zapisami Planu gospodarowania wodami na obszarze dorzecza Wisły zatwierdzonego rozporządzeniem Rady Infrastruktury z dnia

4 listopada 2022 r. w sprawie Planu gospodarowania wodami na obszarze dorzecza Wisły (t. j. Dz. U. z 2023 r. poz. 300) przedmiotowa inwestycja zlokalizowana jest w obszarze:

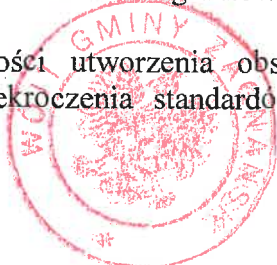
- Jednolitej Części Wód Powierzchniowych Rzecznych oznaczonej kodem JCWP RW20000321648295 nazwanym Bobrza, zaliczonej do regionu wodnego Górnej-Zachodniej Wisły. Status – naturalna część wód, stan chemiczny poniżej dobrego. Ocena ryzyka nieosiągnięcia celu środowiskowego – zagrożona. Celem środowiskowym dla ww. JCWP jest: dobry stan ekologiczny; zapewnienie drożności cieku dla migracji ichtiofauny o ile jest monitorowany wskaźnik diadromiczny D; zapewnienie drożności cieku według wymagań gatunków chronionych; dobry stan chemiczny: dla złagodzonych wskaźników [benzo(a)piren(w),fluoranten(w)] poniżej stanu dobrego, dla pozostałych wskaźników - stan dobry. Dla danej JCWP zostało ustanowione odstępstwo z art. 4 ust. 4 RDW polegające na odroczeniu terminu osiągnięcia celu środowiskowego, z art. 4 ust. 5 RDW polegające na ustaleniu mniej rygorystycznego celu środowiskowego oraz z art. 4 ust. 7 RDW;
- Jednolitej Części Wód Powierzchniowych Rzecznych oznaczonej kodem JCWP RW20000621648269 nazwanym Sufraganiec, zaliczonej do regionu wodnego Górnej-Zachodniej Wisły. Status - naturalna część wód, stan chemiczny poniżej dobrego. Ocena ryzyka nieosiągnięcia celu środowiskowego - zagrożona. Celem środowiskowym dla ww. JCWP jest: dobry stan ekologiczny; zapewnienie drożności cieku dla migracji ichtiofauny o ile jest monitorowany wskaźnik diadromiczny D; stan chemiczny: dla złagodzonych wskaźników [benzo(a)piren(w),fluoranten(w)] poniżej stanu dobrego, dla pozostałych wskaźników - stan dobry. Dla danej JCWP zostało ustanowione odstępstwo z art. 4 ust. 4 RDW polegające na odroczeniu terminu osiągnięcia celu środowiskowego, z art. 4 ust. 5 RDW polegające na ustaleniu mniej rygorystycznego celu środowiskowego oraz z art. 4 ust. 7 RDW;
- Jednolitej Części Wód Podziemnych oznaczonej Europejskim kodem PLGW2000101, zaliczonej do regionu wodnego Górnej Wisły. Stan ilościowy oceniono jako słaby, chemiczny jako dobry, zagrożona ryzykiem nieosiągnięcia celów środowiskowych. Celem środowiskowym jest dobry stan chemiczny i ochrona stanu ilościowego przed dalszym pogorszeniem. Przedłużono termin do 2021 roku z uwagi na brak możliwości technicznych.

Celem środowiskowym ustanowionym w obrębie Suchedniowsko-Oblęgorskiego Obszaru Chronionego Krajobrazu jest zachowanie wyróżniającego się krajobrazu o zróżnicowanych ekosystemach, jego potencjału dla turystyki i wypoczynku oraz funkcji korytarzy ekologicznych. Zapewnienie bioróżnorodności ekosystemów. Zachowanie naturalnych fragmentów obszarów wodnych. Mając na uwadze charakter przedsięwzięcia, realizację inwestycji po istniejącym śladzie drogi, poza obszarami korytarzy ekologicznych, niewielką ingerencją w obrębie cieku oraz rozwiązania opisane w pkt 1 lit. d niniejszej decyzji, planowana inwestycja nie stanowi zagrożenia dla osiągnięcia celów środowiskowych wyznaczonych w Planie gospodarowania wodami na obszarze dorzecza Wisły.

3. Rodzaj i skala możliwego oddziaływania rozważanego w odniesieniu do uwarunkowań wymienionych w pkt 1 i 2:

Zasięg oddziaływania przedsięwzięcia będzie miał charakter lokalny, ograniczony do terenu inwestycji i prac towarzyszących znajdujących się w bezpośrednim sąsiedztwie przedsięwzięcia. Uciążliwości, takie jak emisja zanieczyszczeń powietrza, hałas, powstawanie odpadów, występować będą z największą intensywnością w trakcie prac budowlanych i związane będą z pracą maszyn i urządzeń. Poprawa stanu nawierzchni ograniczy uciążliwości w zakresie emisji hałasu i zanieczyszczeń powietrza. Przedsięwzięcie nie będzie również negatywnie oddziaływać na środowisko gruntowo-wodne ani poszczególne elementy przyrodnicze środowiska.

Nie stwierdzono konieczności utworzenia obszaru ograniczonego użytkowania, ponieważ nie przewiduje się przekroczenia standardów jakości środowiska. Planowana



rozbudowa drogi nie będzie miała znaczącego wpływu na walory krajobrazowe oraz bioróżnorodność.

Uwzględniając lokalizację inwestycji w centralnej Polsce należy stwierdzić, że transgraniczne oddziaływanie na środowisko nie wystąpi.

Mając na uwadze dokonaną analizę lokalizacji, zakres oraz parametry techniczne i planowany sposób realizacji inwestycji, w oparciu o art. 63 ustawy z dnia 3 października 2008 r. u.o.o.ś., opinie Państwowego Powiatowego Inspektora Sanitarnego w Kielcach, Regionalnego Dyrektora Ochrony Środowiska w Kielcach oraz Dyrektora Zarządu Zlewni w Kielcach, Państwowego Gospodarstwa Wodnego Wody Polskie, tut. organ nie stwierdził potrzeby przeprowadzenia dla przedmiotowego przedsięwzięcia oceny oddziaływania na środowisko.

Stosownie do art. 10 § ustawy K.p.a., organ prowadzący postępowanie, obwieszczeniem z dnia 15.05.2024r. poinformował strony o zakończeniu postępowania dowodowego w przedmiotowej sprawie, a także o możliwości wypowiedzenia się co do zebranych materiałów, dowodów oraz zgłoszonych żądań przed wydaniem decyzji o środowiskowych uwarunkowaniach. Obwieszczenie to podano do publicznej wiadomości w dniu 15.05.2024r. poprzez zamieszczenie w Biuletynie Informacji Publicznej na stronach: <https://zagnansk.biuletyn.net>, w siedzibie Urzędu Gminy Zagnańsk na tablicy ogłoszeń, a także w miejscu realizacji inwestycji na tablicach w dniu 20.05.2024r.

Do dnia wydania niniejszej decyzji strony postępowania nie złożyły uwag, wniosków ani zastrzeżeń do prowadzonego postępowania w sprawie wydania decyzji o środowiskowych uwarunkowaniach dla ww. przedsięwzięcia.

W związku z powyższym orzeczono jak w sentencji.

POUCZENIE

1. Decyzje o środowiskowych uwarunkowaniach dołącza się do wniosku o wydanie decyzji, o której mowa w art. 72 ust. 3 i 4 ustawy z dnia 3 października 2008 r. o udostępnianiu informacji o środowisku i jego ochronie, udziale społeczeństwa w ochronie środowiska oraz o ocenach oddziaływania na środowisko.

2. Od niniejszej decyzji służy odwołanie do Samorządowego Kolegium Odwoławczego w Kielcach, Al. IX Wieków Kielce 3, 25 - 516 Kielce, za pośrednictwem Wójta w terminie 14 dni od daty jej doręczenia. Od niniejszej decyzji służy prawo do zrzeczenia się odwołania wobec administracji publicznej, który wydał decyzję. Z dniem doręczenia organowi administracji publicznej oświadczenia o zrzeczeniu się prawa do wniesienia odwołania przez ostatnią ze stron postępowania, decyzja staje się ostateczna i prawomocna.

Na podstawie art. 7 ust. 3 ustawy z dnia 16 listopada 2006 r. o opłacie skarbowej (t. j. Dz. U. z 2023 r., poz. 2111 z późn. zm.), wnioskodawca jest zwolniony z obowiązku uiszczenia opłaty skarbowej.

Załączniki:

1. Charakterystyka planowanego przedsięwzięcia zgodnie z art. 82 ust. 3 u.o.o.ś.
2. Załącznik mapowy z zaznaczonym terenem objętym przedsięwzięciem.

Z up. WÓJTA GMINY

Stanisław Stępień
Z-ca Wójta Gminy

Otrzymują:

1. Powiatowy Zarząd Dróg w Kielcach, w imieniu którego działa pełnomocnik - Pan Konrad Rachuna reprezentujący firmę WOSAN – Usługi Projektowe ul. Karbońska 5/10, 25-640 Kielce
2. Pozostałe strony postępowania zawiadomione w trybie art. 49 K.p.a. poprzez obwieszczenie wywieszone w pobliżu miejsca realizacji inwestycji, na tablicach ogłoszeń Urzędu Gminy w Zagnańsku, w Biuletynie Informacji Publicznej Urzędu Gminy w Zagnańsku, na stronie internetowej www.https://zagnansk.biuletyn.net
3. a.a

Do wiadomości:

1. Regionalna Dyrekcja Ochrony Środowiska w Kielcach, ul. Szymanowskiego 6, 25-361 Kielce
2. Państwowy Powiatowy Inspektor Sanitarny w Kielcach, ul. Skibińskiego 4, 25-819 Kielce
3. Państwowe Gospodarstwo Wodne Wody Polskie Dyrektor Zarządu Zlewni w Kielcach ul. Robotnicza 5, 25-662 Kielce

Załącznik 1 do decyzji Nr 5/2024 Wójta Gminy Zagnańsk znak: OŚ.6220.1.2024.OŚP z dnia 4 czerwca 2024 roku stwierdzającej brak obowiązku przeprowadzenia oceny oddziaływania na środowisko dla przedsięwzięcia, pn.: „**Rozbudowa drogi powiatowej nr 1286T w m. Tumlin – Węgle gm. Zagnańsk**”.

Charakterystyka planowanego przedsięwzięcia zgodnie z art. 82 ust. 3 ustawy z dnia 3 października 2008 r. o udostępnianiu informacji o środowisku i jego ochronie, udziale społeczeństwa w ochronie środowiska oraz o ocenach oddziaływania na środowisko (t. j. Dz. U. z 2023r. poz. 1094 z późn. zm.)

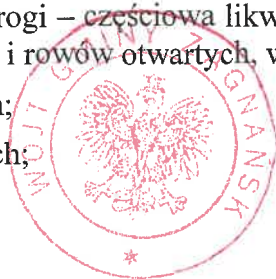
Droga podlegająca rozbudowie przebiegać będzie po istniejącym śladzie drogi powiatowej nr 0293T (nowy numer 1286T) na odcinku od cmentarza w miejscowości Tumlin – Węgle tj. od km ok. 0+387 do końca przedmiotowej drogi powiatowej w km ok. 1+887, zakończona placem do zawracania. Droga krzyżuje się w km 1+546 z linią kolejową nr 008 relacji Warszawa Zachodnia – Kraków Główny. Przejazd kolejowy nie posiada rogatek, wyposażony jest w sygnalizację świetlną.

Inwestycja realizowana będzie na terenie obrębu 0015 Tumlin, gmina Zagnańsk i wiązać się będzie z poszerzeniem pasa drogowego na następujących odcinkach:

1. prawa strona drogi:
 - km od 0+410 do km 0+583 o ok. 2,5 m - 2,9 m,
 - km 0+583 do km 0+660 o ok. 0,8 m – 1,5 m,
 - km od 0+695 do km 0+877 o ok. 0,3 m – 1,0 m,
 - km 0+979 do km 1+043 o ok. 1,05 m,
 - km 1+340 do km 1+490 o ok. 0,6 m – 2,5 m,
 - km 1,778 do km 1+887 o ok. 12 m - 20 m.
2. lewa strona drogi:
 - km 0+753 do km 0+799 o ok. 1,3 m,
 - km 0+810 do 0+910 o ok. 0,8 m ,
 - 1+465 do km 1+480 o ok. 1,1 m ,
 - 1+575 do km 1+778 o ok. 1,3 m.

Z uwagi na obecnie zmienne szerokości istniejącej jezdni (od ok. 4,0 m do ok. 6,0 m), przewidziano do realizacji jej poszerzenie, które wynosić będzie ok. 5,5 m. Zmianie ulegnie również spadek poprzeczny jezdni z dwustronnego 2% na jednostronny 2%. Dodatkowo w ramach inwestycji przewiduje się budowę chodnika oraz odwodnienia za pomocą sieci kanalizacji deszczowej i rowów otwartych (obecne odwodnienie stanowią rowy otwarte). Celem rozbudowy jest poprawa stanu technicznego drogi, bezpieczeństwa ruchu drogowego oraz poprawa odwodnienia drogi. Zakres projektowanej przebudowy i rozbudowy drogi powiatowej obejmuje:

- poszerzenie jezdni;
- wykonanie zawrotki na końcu drogi powiatowej;
- wykonanie nowej nawierzchni asfaltowej;
- budowa jednostronnego chodnika;
- przebudowa zjazdów i pobocza;
- przebudowa odwodnienia drogi – częściowa likwidacja rowów otwartych, wykonanie sieci kanalizacji deszczowej i rowów otwartych, w tym umocnionych;
- likwidacja rowów otwartych;
- umocnienie rowów otwartych;



- remont przepustów;
- wykonanie kanału technologicznego;
- przebudowa i zabezpieczenie kolidującego uzbrojenia terenu;
- wykonanie oznakowania poziomego i pionowego;
- wycinka drzew kolidujących z planowaną inwestycją.

Odwodnienie przedmiotowej drogi powiatowej, na odcinku od km ok. 0+387 do km ok. 1+340 będzie się odbywać za pomocą projektowanej sieci kanalizacji deszczowej. Projektowany wylot z kanalizacji deszczowej, zlokalizowany w okolicy kilometra 1+340 będzie odprowadzał wody opadowe i roztopowe do projektowanego rowu otwartego. Na odcinku od km 1+340 do km 1+489 wody będą odprowadzane powierzchniowo do projektowanego rowu otwartego, następnie siecią kanalizacji deszczowej do istniejącego rowu. Odwodnienie na odcinku od km 1+580 do km 1+778 będzie się odbywać projektowaną siecią kanalizacji deszczowej, na odcinku od km 1+778 do km 1+887 projektowanym rowem otwartym. Rowy otwarte zaprojektowano jako rowy trapezowe o głębokości ok. 0,9 m i pochyleniu skarp 1:1, skarpy oraz dno rowu zostaną umocnione za pomocą betonowych płyt ażurowych. Na odcinku przechodzącym przez tereny kolejowe odwodnienie jezdni odbywać się będzie w sposób powierzchniowy, za pomocą spadków poprzecznych i podłużnych do rowów otwartych.

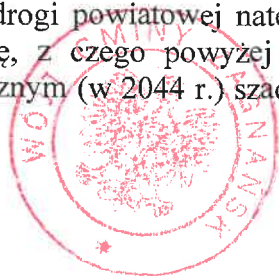
Projektowane parametry techniczne drogi:

- klasa drogi Z (zbiorcza);
- kategoria ruchu KR2;
- prędkość projektowa 40 km/h;
- szerokość jezdni: 5,50 m;
- szerokość pasa ruchu: 2,75 m;
- szerokość chodnika: do 2,0 m;
- typ przekroju drogi: pół uliczny;
- rodzaj nawierzchni jezdni: asfaltowa;
- spadek poprzeczny jezdni (podstawowy): jednostronny od chodnika.

Zgodnie z przedłożoną dokumentacją rozbudowywana droga przebiega w sąsiedztwie zabudowy mieszkaniowej jednorodzinnej, terenów leśnych oraz linii kolejowej.

W ramach planowanego zamierzenia przewiduje się wycinkę 19 drzew i krzewów z powierzchni ok. 0,05 ha.

Na przedmiotowym odcinku drogi powiatowej natężenie ruchu pojazdów określono na poziomie ok. 750 pojazdów/dobę, z czego powyżej 90 % pojazdów stanowią pojazdy osobowe. W okresie perspektywicznym (w 2044 r.) szacuje się wzrost natężenia do ok. 1048 pojazdów/dobę.



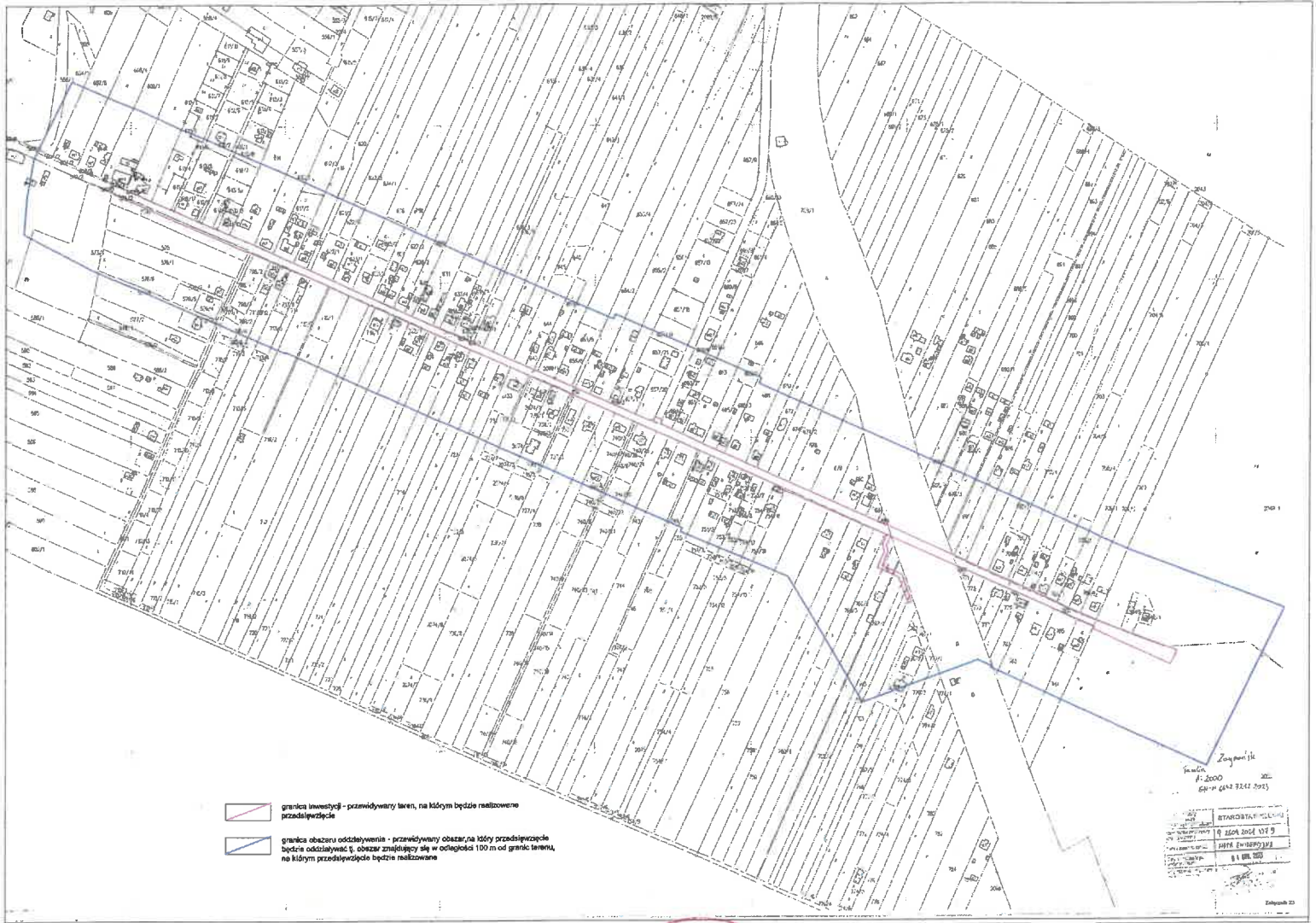
Z up. WÓJTA GMINY

Stanisław Stępień
Z-ca Wójta Gminy

WÓJT GMINY ZAGNAŃSK

Załącznik 2 do decyzji Nr 5/2024 Wójta Gminy Zagnańsk znak: OŚ.6220.1.2024.OŚP z dnia 4 czerwca 2024 roku stwierdzającej brak obowiązku przeprowadzenia oceny oddziaływania na środowisko dla przedsięwzięcia, pn.: „Rozbudowa drogi powiatowej nr 1286T w m. Tumlin – Węgle gm. Zagnańsk”.

Przebieg drogi powiatowej



Z up.  WÓJTA GMINY

Stanisław Stępień
Z-ca Wójta Gminy

