



„KOLPROJEKT” Biuro Projektowe

25-516 Kielce, ul. Nowy Świat 52
tel. (0) 600-350-583; (41) 249-54-25
NIP 658-173-63-25
e-mail: kolprojekt.pracownia@interia.pl
www.projekty-kolprojekt.pl

PROJEKT BUDOWLANY

Nazwa inwestycji: **BUDOWA WIATY (OBIEKT KAT. VIII)**

Adres inwestycji: **Zagnańsk, gm. Zagnańsk
dz. nr ewid. 869/10
obręb ewidencyjny - 0017 Zagnańsk
jednostka ewidencyjna – 260419_2 Zagnańsk**

Inwestor: **Kompleks Świętokrzyska Polana Sp. z o.o.
ul. Tytusa Chalubińskiego 9/2, 02-004 Warszawa**

Zespół autorski :

Stanowisko	Imię i nazwisko	uprawnienia	podpis	Data
CZĘŚĆ KONSTRUKCYJNO-BUDOWLANA				
Projektant:	inż. Krzysztof Oleś	SWK/0019/POOK/08	<i>inż. Krzysztof Oleś</i> upr. bud. do projektowania bez ograniczeń w specjalności konstrukcyjno-budowlanej NR SWK/0019/POOK/08	06.2022

WSZELKIE PRAWA ZASTRZEŻONE

Reprodukcja projektu w całości lub fragmentach bez uprzedniej zgody autora zabroniona
- Kielce, czerwiec 2022 -

SPIS ZAWARTOŚCI OPRACOWANIA

1. Oświadczenia, zaświadczenia i uprawnienia zespołu projektowego.
2. Część konstrukcyjno-budowlana.

Kielce, dn. 19.07.2022

OŚWIADCZENIE
o kompletności dokumentacji projektowej

Oświadczam, że dokumentacja projektowa p.n.

„Budowa wiaty”

Adres: Zagnańsk, gm. Zagnańsk, dz. nr ewid. 869/10

Inwestor : Kompleks Świętokrzyski Polana Sp. z o.o.
ul. Tytusa Chałubińskiego 9/2, 02-004 Warszawa

została wykonana zgodnie z obowiązującymi przepisami, Polskimi Normami, zasadami wiedzy technicznej, jest kompletna z punktu widzenia celu jakiemu ma służyć oraz może stanowić podstawę do realizacji inwestycji.

w zakresie branży konstrukcyjno- budowlanej

inż. Krzysztof Oleś
SWK/0019/POOK/08

inż. Krzysztof Oleś

upr. bud. do projektowania bez ograniczeń
w specjalności konstrukcyjno-budowlanej
NR SWK/0019/POOK/08

.....
Podpis projektanta

SPIS ZAWARTOŚCI OPRACOWANIA KONSTRUKCYJNO-BUDOWLANEGO:

A. Część opisowa - opis techniczny

B. Część rysunkowa

- | | |
|----------------------------|---------------|
| Z1. Plan sytuacyjny terenu | - skala 1:500 |
| 1. Elewacje 1 | - skala 1:100 |
| 2. Elewacje 2 | - skala 1:100 |
| 3. Rzut przyziemia | - skala 1:100 |
| 4. Rzut dachu | - skala 1:100 |
| 5. Przekrój A-A | - skala 1:50 |

PROJEKT BUDOWLANY
OPIS TECHNICZNY

dla planowanej budowy wiaty w miejscowości Zagnańsk, dz. 869/10

OPIS TECHNICZNY

1. Przeznaczenie i program użytkowy obiektu budowlanego.

- Przeznaczenie: wiatę zaprojektowano na potrzeby społeczności wiejskiej jako miejsce spotkań i ochronę przed słońcem dla osób przebywających na placu. Wiata jest obiektem wolnostojącym.
- Charakterystyczne parametry techniczne:

POWIERZCHNIA ZABUDOWY	35,00 m ²
POWIERZCHNIA UŻYTKOWA	29,93 m ²
POWIERZCHNIA CAŁKOWITA	29,93 m ²
KUBATURA	79,61m ³
WYSOKOŚĆ DO OKAPU (n.p.t)	2,66 m
WYSOKOŚĆ W KALENICY (n.p.t)	2,66 m
KĄT NACHYLENIA DACHU	0°
DŁUGOŚĆ WIATY	7,00m
SZEROKOŚĆ WIATY	5,00 m

2. Forma architektoniczna i funkcja obiektu.

Obiekt o tradycyjnej architekturze w swojej formie i układzie przestrzennym nawiązuje do lokalnej tradycji budowlanej.

Obiekt nie jest elementem w znaczący sposób oddziałującym na kształtowanie krajobrazu, nie przewiduje się istotnych zmian w ukształtowaniu istniejącego terenu, na którym zlokalizowany jest obiekt budowlany.

3. Zagospodarowanie terenu.

Działka nr ewid. 869/10 położona w miejscowości Zagnańsk gm. Zagnańsk, z niewielkim spadkiem w kierunku zachodnim. Na przedmiotowym terenie inwestycji znajdują się boiska, altana, tereny utwardzone, słupek zraszający, kurtyna wodna (bramka zraszająca), oświetlenie zewnętrzne (latarnie). Przedmiotowy teren inwestycji uzbrojony jest w przyłącze wodociągowe, przyłącze kanalizacji deszczowej, energię elektryczną, telekomunikację.

Teren objęty opracowaniem posiada bezpośredni dostęp do drogi publicznej gminnej klasy dojazdowej oznaczonej w wypisie z miejscowego planu zagospodarowania symbolem KD-D10 (dz. nr ewid. 869/12).

Przedmiotowa działka od strony południowej graniczy z działką nr ewid. 869/12 stanowiącą drogę publiczną powiatową klasy lokalnej.

Całkowita powierzchnia działki na ewid. 869/10 wynosi 9814 m², powierzchnia terenu inwestycji 4377m².

Teren nieruchomości graniczy dookoła z budynkami o funkcji usługowej.

Wiatra usytuowana będzie równolegle do południowej granicy działki w odległości min. 8,38m od granicy z działką nr ewid. 869/12 stanowiącą drogę gminną, nieprzekraczalna linia zabudowy zgodnie z MPZP wyznaczona w odległości 6m - mierzona od linii rozgraniczającej drogę oznaczoną symbolem KD-D10.

Pod względem rodzaju zabudowy obiekt budowlany będzie pełnić funkcję rekreacyjną.

Altana będzie posiadać dwa wejścia od strony północno-wschodniej oraz od północno-zachodniej.

Planowana inwestycja jaką jest budowa wiaty w odległości min. 8,38m od granicy z działką nr ewid. 869/12 nie będzie ograniczać możliwość naturalnego nasłonecznienia potencjalnej zabudowy na sąsiednich działkach (okna pomieszczeń przeznaczonych na stały pobyt ludzi).

Sąsiednia działka nr ewid. 869/1 zabudowana przez budynek usługowy. Wyloty kominów zabudowy istniejącej (zabudowa sąsiednia) znajdują się w strefie prawidłowego funkcjonowania – obejmującej przestrzeń powyżej płaszczyzny wyznaczonej przez kąt 12 stopni w dół od najwyższej części przesłaniającej sąsiedniego budynku.

Zabudowa wiaty na działce nr ewid. 869/10 w Zagnańsku, gm. Zagnańsk, nie będzie powodować zakłóceń ciągów kominowych.

Strefa oddziaływania projektowanej wiaty nie wykracza poza granice działki nr ewid. 869/10.

4. Układ konstrukcyjny.

Obiekt wznoszony w technologii tradycyjnej murowanej. Dach w formie rusztu z elementów drewnianych, kształcie jednospadowym oparty na ścianach nadziemia w jednym narożu przymocowany do ramy z belek drewnianych. Obiekt posadowiony jest bezpośrednio na monolitycznych stopach i ławach fundamentowych.

4.1. Założenia przyjęte do obliczeń.

- strefa wiatrowa I
- strefa śniegowa III
- strefa przemarzania III (głębokość przemarzania 1,20m)
- kategoria geotechniczna I
- wpływ eksploatacji górniczej - brak
- jednostkowy obliczeniowy opór podłoża przyjęto 0,15 MPa

4.2. Warunki i sposób posadowienia.

Projektowane posadowienie obiektu na głębokości -1,00m (Poziom wody gruntowej znajduje się poniżej poziomu posadowienia fundamentów)

Konstrukcja obiektu pozwala zaliczyć go do pierwszej kategorii geotechnicznej, nie zachodzi więc konieczność ustalania geotechnicznych warunków posadowienia obiektu (Metoda C).

Projektowany budynek nie leży w zasięgu wpływu eksploatacji górniczej i jego konstrukcja nie wymaga stosowania zabezpieczeń w tym zakresie.

Zaleca się geotechniczny odbiór wykopów. W przypadku stwierdzenia w wykopie warunków gruntowych odbiegających od założonych w fazie projektowej, należy poinformować o tym autora projektu celem ewentualnej korekty konstrukcji fundamentów.

5. Rozwiązania konstrukcyjno-materiałowe podstawowych elementów konstrukcyjnych obiektu.

5.1. Fundamenty.

- fundamenty należy posadzić na nienaruszonym gruncie rodzimym
- stopy fundamentowe z betonu C16/20 o wymiarach 30*30*94cm. W stopach zamocować kotwy do montażu słupów drewnianych.
- ławy fundamentowe betonowe o wys. 94cm, z betonu C16/20, zbrojone 4#12, strzemiona Ø8 ze stali RB500, należy bezwzględnie zapewnić ciągłość zbrojenia podłużnego ław, szczególnie w narożach
Należy zachować otulinę zbrojenia min 4cm.

5.2. Ściany.

- ściany fundamentowe: monolityczne, wylewane na budowie
- ściany nadziemne: bloczek gazobetonowy gr.24cm, zaprawa cem-wap. M10

5.3. Utwardzenie podłoża pod wiatę kostką betonową.

Projektuje się utwardzenie podłoża pod altaną w następującym układzie warstw od góry:

- Kostka betonowa chodnikowa gr. 6cm,
 - Podsypka piaskowa stabilizowana cementem 1:10, gr. 10cm,
 - Kruszywo łamane (podbudowa), gr. 20cm,
 - Grunt rodzimy
- Krawężniki betonowe systemowe o wymiarach (BxH) 6x20cm w ławach betonowych 20x20cm z betonu C16/20.

5.4. Belki żelbetowe (wieniec).

Żelbetowe 24*20cm z betonu C25/30 zbrojone prętami 4#12, strzemiona Ø8 ze stali RB500 należy bezwzględnie zapewnić ciągłość zbrojenia podłużnego wieńców, szczególnie w narożach. Z belek żelbetowych wypuścić kotwy do montażu konstrukcji rusztu drewnianego.

5.5. Dach.

- dach jednospadowy w postaci rusztu drewnianego o nachyleniu połaci 0°,
- ruszt drewniany z drewna sosnowego lub świerkowego, drewno wysuszone klasy C24
- do łączenia elementów drewnianych należy stosować zaciosy ciesielskie, wkręty oraz stalowe łączniki systemowe BMF/SIMPSON (wg instrukcji i zaleceń producenta)
- kotwienie rusztu drewnianego do wieńców kotwami M12/400:
 - maksymalny rozstaw kotew – 120 cm (od końca belki – 60 cm)
 - minimum 2 kotwy na jedną murlatę
- elementy rusztu drewnianego należy zabezpieczyć środkami ogniochronnymi oraz środkami zabezpieczającymi przed korozją biologiczną
- styki elementów drewnianych z bet. i murowanymi zabezpieczyć poprzez oddzielenie folią PE

5.6. Hydroizolacje.

- pozioma ścian fundamentowych – folia PE

6. Materiały wykończeniowe zewnętrzne.

6.1. Tynki i okładziny.

- tynk cienkowarstwowy barwiony w masie

7. Wyposażenie budowlano-instalacyjne.

Obiekt nie będzie wyposażony w żadne instalacje.

8. Wpływ obiektu budowlanego na środowisko i jego wykorzystywanie oraz na zdrowie ludzi i obiekty sąsiednie.

Projektowany obiekt budowlany nie zalicza się do przedsięwzięć mogących znacząco oddziaływać na środowisko i nie wymaga sporządzenia raportu o oddziaływaniu na środowisko. Ponadto nie powoduje zagrożeń w następujących kategoriach:

- zapotrzebowania i jakości wody oraz ilości, jakości i sposobu odprowadzania ścieków
- emisji zanieczyszczeń gazowych (w tym zapachów), pyłowych i płynnych.
- w obiekcie nie przewiduje się powstawania znacznych ilości odpadów bytowych, odpady będą gromadzone w pojemnikach na nieczystości stałe i wywożone na wysypisko odpadów komunalnych w systemie zorganizowanym przez odpowiednie służby komunalne
- emisji hałasu oraz wibracji, a także promieniowania, w szczególności jonizującego, zakłóceń elektromagnetycznych i innych
- wpływu obiektu na istniejący drzewostan, powierzchnię ziemi, w tym glebę, wody powierzchniowe i podziemne (wody opadowe z połaci dachowej będą odprowadzane powierzchniowo na działkę należącą do inwestora)

9. Warunki ochrony przeciwpożarowej.

- wiata otwarta nie przeznaczona na stały pobyt ludzi,
- klasa odporności ogniowej, konstrukcja budynku NRO,
- elementy drewniane zabezpieczone preparatem ogniochronnym

10. Uwagi końcowe.

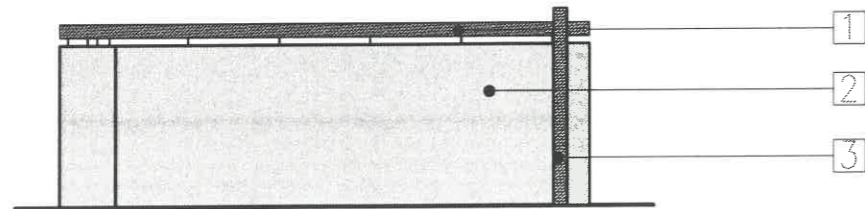
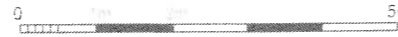
Wszystkie roboty budowlane winny być prowadzone zgodnie z przepisami techniczno-budowlanymi, obowiązującymi Polskimi Normami oraz zasadami wiedzy technicznej i przepisami BHP pod nadzorem osoby do tego uprawnionej, przy użyciu wyrobów budowlanych dopuszczonych do obrotu i powszechnego stosowania w budownictwie. W sprawach nieokreślonych dokumentacją projektową obowiązują warunki techniczne wykonania i odbioru robót, instrukcje, wytyczne, dopuszczenia i atesty dostawców materiałów. Wszelkie zmiany materiałowe i konstrukcyjne należy uzgodnić z projektantem.

inż. Krzysztof Oleś

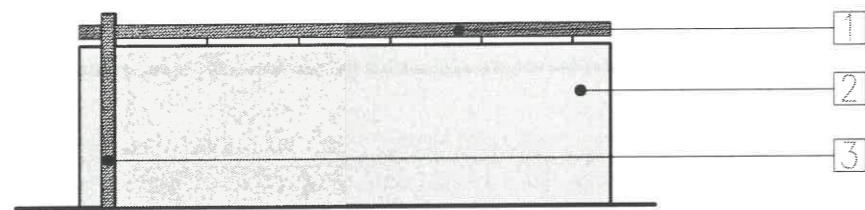
upr. bud. do projektowania bez ograniczeń
w specjalności konstrukcyjno-budowlanej
Opracował:..... NR SWK/019/P00K/08

ELEWACJE

Skala 1:100



ELEWACJA
PÓŁNOCNO-WSCHODNIA



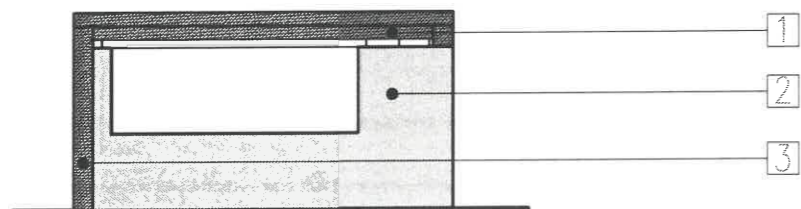
ELEWACJA
POŁUDNIOWO-ZACHODNIA

- 1 ruszt drewniany, kolor złoty dąb
- 2 tynk cienkowastwowy, kolor jasny szary
- 3 rama drewniana, kolor złoty dąb

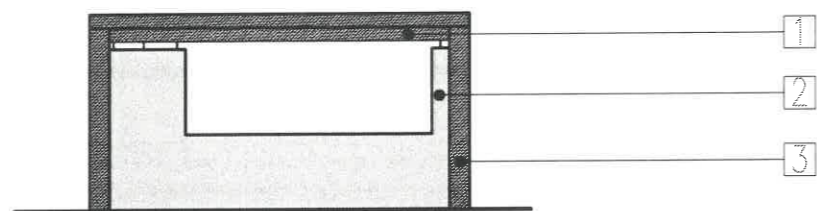
Obiekt:	BUDOWA WIATY	
Lokalizacja:	Zagnańsk, gm. Zagnańsk, dz.nr ewid. 869/10, obręb 0017	
Branża:	ARCHITEKTURA / KONSTRUKCJA	Stadium: PB.
Tytuł rys:	ELEWACJE	Data:
Projektował:	inż. Krzysztof Oles upr. SWK/0019/P00K/08 w spec. konstr.-budowlanej	06-2022
		Skala: 1:100
		Nr rys. 1

ELEWACJE

Skala 1:100



ELEWACJA
POŁUDNIOWO-WSCHODNIA



ELEWACJA
PÓŁNOCNO-ZACHODNIA

- 1 ruszt drewniany, kolor złoty dąb
- 2 tynk cienkowastwowy, kolor jasny szary
- 3 rama drewniana, kolor złoty dąb

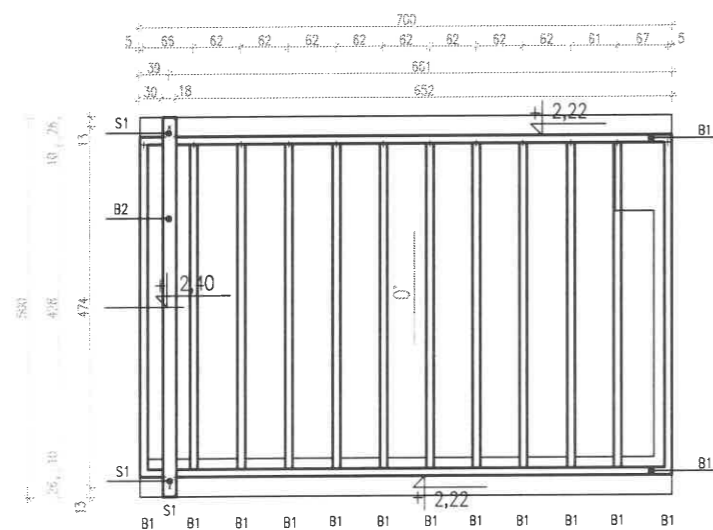
Objekt:	BUDOWA WIATY		
Lokalizacja:	Zagnańsk, gm. Zagnańsk, dz.nr ewid. 869/10, obręb 0017		
Branża:	ARCHITEKTURA / KONSTRUKCJA	Stadium:	PB.
Tytuł rys:	ELEWACJE	Data:	06-2022
Projektował:	inż. Krzysztof Oleś upr. SWK/0019/PCOK/08 w spec. konstr.-budowlanej	Skala:	1:100
		Nr rys.	2

RZUT DACHU

Skala 1:100



↑
A



↑
A

UWAGA:

1. Wiezbę wykonać z drewna litego klasy min. C24
2. Belki kotwić w wieńcu w odstępach co min. 1,20m
3. Rozwiązanie konstrukcji więzby, wraz z zestawieniem elementów powinno zostać zweryfikowane przez wykonawcę przed zakupem materiałów
4. Zestawienie elementów drewnianych więzby dachowej, ujęte zostało w opisie technicznym części konstrukcyjnej (nie obejmuje ono tat, kontrtat, elementów osłonowych okapów i innych elementów wykończeniowych)

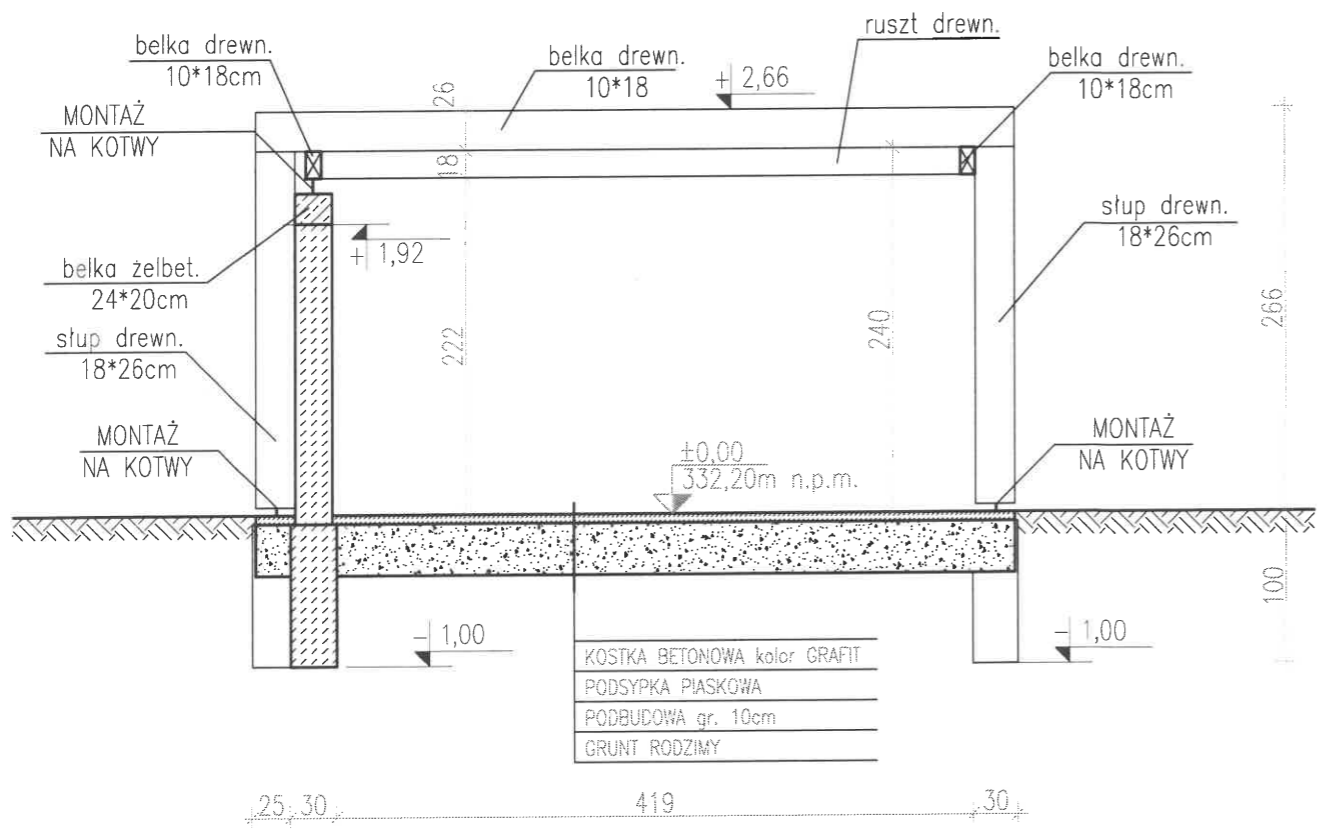
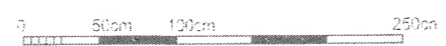
WYKAZ ELEMENTÓW:

- belka 10x18cm (B1)
- belka 18x26cm (B2)
- słup 18x26cm (S1)

Obiekt:	BUDOWA WIATY	
Lokalizacja:	Zagnańsk, gm. Zagnańsk, dz.nr ewid. 869/10, obręb 0017	
Branża:	ARCHITEKTURA / KONSTRUKCJA	Stadium: PB.
Tytuł rys:	RZUT DACHU	Data: 06-2022
Projektował:	inż. Krzysztof Oleś upr. SWK/0019/PCOK/08 w spec. konstr.-budowlanej	Skala: 1:100
	<i>Olej</i>	Nr rys. 4

PRZEKRÓJ A-A

Skala 1:50



KOSTKA BETONOWA kolor GRAFIT
 PODSYPKA PIASKOWA
 PODBUDOWA gr. 10cm
 GRUNT RODZIMY

Obiekt:	BUDOWA WIATY	
Lokalizacja:	Zagnańsk, gm. Zagnańsk, dz.nr ewid. 869/i0, obręb 0017	
Branża:	ARCHITEKTURA / KONSTRUKCJA	Stadium: PB.
Tytuł rys:	PRZEKRÓJ A-A	Data: 06-2022
Projektował:	inz. Krzysztof Oleś upr. SWK/0019/POOK/08 w spec. konstr.-budowlanej	Skala: 1:50
	<i>Oleś</i>	Nr rys. 5

5648900
7475860



**Mapa do celów projektowych
skala 1 : 500**

Województwo: świętokrzyskie
Powiat: kielecki
Jednostka ewidencyjna: 260419_2 Zagnańsk
Obręb: 0017 Zagnańsk dz. 869/10
Oznaczenie kancelaryjne: GN-III.6640.271.2022
Godło mapy zasadniczej:
7.145.17.10.2.2 (zakres: C, D, E - 2, 3)

Mapę wykonano:
1. w układzie współrzędnych płaskich prostokątnych „2000/7”
2. w układzie wysokościowym: PL-EVR2007-NH

Nie wyklucza się istnienia w terenie – a nie wykazanych na niniejszej mapie – urządzeń podziemnych, które nie były zgłoszone do inwentaryzacji lub o których brak jest informacji w Powiatowym Ośrodku Dokumentacji Geodezyjnej i Kartograficznej w Kielcach.

Mapę wykonano bez ustalania służebności gruntowej
Obszar aktualizowany zaznaczono kolorem czerwonym
Granice nieruchomości przyjęto z operatu ewidencji gruntów

Kielce, 2022-01-24

OŚWIADCZENIE	
[Na podstawie art. 77 pkt. 49 ustawy z dnia 19 czerwca 2020 r. o dopłatach do oprocentowania kredytów bankowych udzielanych przedsiębiorcom dotkniętym skutkami COVID-19 oraz o uproszczonym postępowaniu o zatwierdzenie układu w związku z wystąpieniem COVID-19 Dz. U. 2020 poz. 1086]	
Niniejszy dokument został opracowany w wyniku prac geodezyjnych i kartograficznych, a rezultaty tych prac przekazano w formie operatu technicznego, który uzyskał pozytywny wynik weryfikacji. Mapa może być wykorzystywana w procesie budowlanym zgodnie z art. 77 pkt. 69 ustawy z dnia 19 czerwca 2020 r. o dopłatach do oprocentowania kredytów bankowych udzielanych przedsiębiorcom dotkniętym skutkami COVID-19 oraz o uproszczonym postępowaniu o zatwierdzenie układu w związku z wystąpieniem COVID-19 Dz. U. 2020 poz. 1086).	
Jestem świadomy odpowiedzialności karnej za złożenie fałszywego oświadczenia.	
Identyfikator zgłoszenia pracy:	GN-III.6640.271.2022
Organ który otrzymał zgłoszenie:	STAROSTA KIELECKI
Numer i data pozytywnego protokołu weryfikacji:	GN-III.6640.271.2022_2 03.02.2022
Imię i nazwisko, nr upr. zaw. kierownika prac geodezyjnych:	inż. Artur Morawski upr. nr 21399
Wykonawca prac geodezyjnych:	Przedsiębiorstwo Wielobranżowe „STAR-COM” Wioletta Starz – Morawska ul. Daleka 27/37; 25-319 Kielce NIP 959-146-91-52 REGON 292863016 biuro: 25-008 Kielce, ul. Staszica 1/210 tel. 41 34 25 725; 501 512 756 email: star_com.kielce@interia.eu

LEGENDA:		
ABCD-A	Teren inwestycji	4377,00m ²
1	Projektowana wiatla	35,00m ²
	Projektowane ufordowanie z kostki brukowej	
▲	Wejście do wiaty	

Obiekt:	BUDOWA WIATY	Data:	06-2022
Lokalizacja:	Zagnańsk, gm. Zagnańsk dz. nr ewid. 869/10, obręb 0017	Skala:	1:500
Branża:	BUDOWLANA	Pr. rys.	1
Tytuł rys:	PLAN SITUACYJNY TERENU inż. Krzysztof Oles	Pr. bud. do projektowania bez ograniczeń w specjalności konstrukcyjno-budowlanej	
Projektował:	inż. Krzysztof Oles upr. bud. do projektowania bez ograniczeń w specjalności konstrukcyjno-budowlanej NR SWK/0018/POCK/08		