

Uchwała Nr 98/2009.....

Rady Gminy w Zagnańsku

z dnia 29 października 2009r.....

W sprawie zatwierdzenia Lokalnego Programu Rewitalizacji dla msc. Zagnańsk.

Na podstawie art. 18 ust. 2 pkt. 6 ustawy z dnia 8 marca 1990r., o samorządzie gminnym (jednolity tekst: Dz. U. z 2001r. Nr 142, poz. 1591 z późniejszymi zmianami) Rada Gminy w Zagnańsku uchwała się co następuje:

§ 1

Przyjmuje się „Lokalny Program Rewitalizacji miejscowości Zagnańsk na lata 2009-2020” stanowiący załącznik do uchwały.

§ 2

Wykonanie Uchwały powierza się Wójtowi Gminy.

§ 3

Uchwała wchodzi w życie z dniem podjęcia.

**PRZEWODNICZĄCA**  
Rady Gminy  
*Justyna Ślewa*

Przygotowała: Agnieszka Jarema

RADCA PRAWNY  
*[Signature]*  
Danuta Maciejewska-Paluch

# Lokalny Program Rewitalizacji

miejsowości

# Zagnańsk

na lata 2009 - 2020



Kielce – Zagnańsk 2009

## **AUTORZY KONCEPCJI REWITALIZACJI ORAZ OPRACOWANIE LPR:**

mgr Adam Dąbek

mgr Izabela Mroczek

## **WYKONAWCA:**



**Biuro Usług Konsultingowych**  
**IZABELA MROCZEK**

25-368 Kielce, ul. Głowackiego 4 lok. 6/1

Tel/fax 041 3426716

e-mail: [biuro@buk-mroczek.pl](mailto:biuro@buk-mroczek.pl), [www.buk-mroczek.pl](http://www.buk-mroczek.pl)

## Spis treści

<b>Spis treści</b>	<b>3</b>
<b>Wstęp</b>	<b>5</b>
<b>I. Zakres pojęciowy rewitalizacji.</b>	<b>6</b>
<b>II. Położenie gminy.</b>	<b>8</b>
<b>III. Charakterystyka obecnej sytuacji w gminie.</b>	<b>11</b>
<b>1.Zagospodarowanie przestrzenne</b>	<b>11</b>
<u>Własność gruntów i budynków</u>	13
<u>Kontekst historyczny (Dzieje Zagnańska)</u>	14
<u>Zabytki w miejscowości Zagnańsk</u>	16
<u>Infrastruktura</u>	17
<u>Woda</u>	17
<u>Kanalizacja</u>	17
<u>Gaz</u>	18
<u>Energetyka</u>	19
<u>Telekomunikacja</u>	19
<u>Sieć drogowa i zbiorowa komunikacja samochodowa</u>	19
<u>Uwarunkowania ochrony środowiska</u>	20
<u>Identyfikacja problemów</u>	23
<b>2.Sfera gospodarcza:</b>	<b>24</b>
<u>Gospodarka</u>	24
<u>Leśnictwo</u>	25
<u>Turystyka</u>	26
<u>Rolnictwo</u>	28
<u>Gospodarstwa domowe</u>	29
<u>Rynek pracy – Bezrobocie</u>	34
<u>Mieszkalnictwo</u>	35
<u>Identyfikacja problemów</u>	38
<b>3.Sfera społeczna:</b>	<b>39</b>
a) <u>struktura demograficzna</u>	39
b) <u>struktura społeczna</u>	43
<u>Organizacje pozarządowe w gminie</u>	43
<u>Oświata i wychowanie</u>	45
<u>Opieka zdrowotna i opieka społeczna</u>	54
<u>Identyfikacja problemów</u>	56
<b>IV. Analiza SWOT.</b>	<b>57</b>
<b>V. Nawiązanie do strategicznych dokumentów dotyczących rozwoju przestrzenno – społeczno - gospodarczego miejscowości i regionu.</b>	<b>60</b>
<b>VI. Założenia programu rewitalizacji.</b>	<b>63</b>
<u>Zasięg terytorialny rewitalizowanego obszaru (wyznaczenie granic)</u>	65

<u>Podokresy programowania: 2009-2013 i lata następne.</u>	
<u>Podział na projekty i zadania inwestycyjne.</u>	70
<u>Kryteria wyboru pilotażu i kolejność realizacji.</u>	70
<u>Oczekiwane wskaźniki osiągnięć.</u>	71
<b>VII. Planowane działania w latach 2009-2013 i w latach następnych na obszarze rewitalizowanym.</b>	<b>72</b>
<b>VIII. Wytyczne w zakresie mieszkalnictwa</b>	<b>77</b>
<b>IX. Plan finansowy realizacji rewitalizacji na lata 2009-2013 (obligatoryjnie).</b>	<b>79</b>
<b>X. System wdrażania</b>	<b>82</b>
<u>Wybór prawnej formy zarządzającego programem</u>	82
<b>XI. Sposoby monitorowania, oceny i komunikacji społecznej</b>	<b>84</b>
<u>System monitorowania programu rewitalizacji.</u>	84
<u>Sposoby oceny programu rewitalizacji.</u>	85
<u>Sposoby inicjowania współpracy pomiędzy sektorem publicznym, prywatnym i organizacjami pozarządowymi</u>	85
<u>Promocja</u>	86
<b>XII. Konsultacje społeczne i współpraca partnerska w ramach programu rewitalizacji</b>	<b>87</b>

## Wstęp

Poprzez **rewitalizację** rozumie się kompleksowy, skoordynowany, wieloletni proces przemian przestrzennych, technicznych, społecznych i ekonomicznych, prowadzony na obszarze zdegradowanym. Jest on inicjowany przez jednostkę samorządu terytorialnego, w celu wyprowadzenia tego obszaru ze stanu kryzysowego, w szczególności poprzez nadanie mu **nowej jakości funkcjonalnej i stworzenie warunków do jego rozwoju**, w oparciu o charakterystyczne uwarunkowania endogeniczne. Jej celem jest także zachowanie walorów historycznych (w tym głównie urbanistycznych i architektonicznych), podkreślenie ich unikatowej specyfiki, co może zwiększyć ich atrakcyjność turystyczną, a tym samym przyczynić się do wzrostu szans rozwojowych.

O powodzeniu zadań rewitalizacyjnych decyduje w dużym stopniu skumulowanie działań inwestycyjnych na danym obszarze, co przyczynia się do osiągnięcia odpowiedniej skali przeobrażeń. Punktem odniesienia dla planowania i realizacji przedsięwzięć rewitalizacyjnych powinien być przede wszystkim kontekst społeczny.

Dokumentem niezbędnym do ubiegania się o środki RPO Województwa Świętokrzyskiego 2007-2013 na rewitalizację jest **Lokalny Program Rewitalizacji (LPR)**.

Niniejszy dokument – tj. **Lokalny Program Rewitalizacji miejscowości Zagnańsk** – został przyjęty przez Radę Gminy Zagnańsk i będzie koordynowany przez władze samorządowe tej gminy. Jest to wieloletni program mający na celu rewitalizację miejscowości będącej centrum gminy, realizowany zgodnie ze strategią rozwoju województwa świętokrzyskiego oraz komplementarny z narodowymi oraz lokalnymi dokumentami strategicznymi.

Dokument ten składa się z części diagnostycznej, opisującej w skwantyfikowany sposób, stan istniejący na planowanym do rewitalizacji terenie miejscowości Zagnańsk oraz z części planistycznej, w której przedstawiono i opisano cele i zadania rewitalizacji oraz opisano kwestie wdrożeniowe, monitoringu i aktualizacji.

Dokument zamykają wyniki konsultacji społecznych, które były podstawą przy konstrukcji planu rewitalizacyjnego dla Zagnańska.

## I. Zakres pojęciowy rewitalizacji.

By uniknąć błędów w rozumieniu pojęć, które w powszechnym użyciu niestety dość często są mylone i dlatego aby nie używać sformułowań typu „rewitalizować kamienicy”, należy zacząć od definicji pojęć związanych z rewitalizacją.

Pojęcia podstawowe:

- **lokalny program rewitalizacji (LPR)** – to zatwierdzony uchwałą rady miasta lub gminy, wieloletni program, przyjęty i koordynowany przez jednostkę samorządu terytorialnego, mający na celu rewitalizację określonego obszaru zdegradowanego lub obszarów zdegradowanych, realizowany zgodnie z określonym harmonogramem czasowym i finansowany z określonych źródeł;
- **obszar objęty programem rewitalizacji** – oznacza obszar, dla którego opracowano i wdraża się program rewitalizacji
- **projekt rewitalizacyjny / działanie rewitalizacyjne** – przedsięwzięcie, które jest częścią programu rewitalizacji, w ramach, którego realizowane są zadania inwestycyjne, społeczne lub ekonomiczne.

Definicje (pojęcia):

- **remont** – tj. przywrócenie takiego stanu (np. budynku), jaki istniał na początku poprzedniego cyklu jego eksploatacji;
- **modernizacja** – tj. remonty uzupełnione o wprowadzanie nowych, lepszych, sprawniejszych lub nawet dodatkowych, podnoszących komfort, elementów wyposażenia;
- **rewaloryzacja** – tj. przywrócenie wartości, czyli remont lub modernizacja obiektów o szczególnej wartości zabytkowej; rewaloryzacja wymaga dodatkowych prac badawczych i realizacyjnych mających na celu wyeksponowanie wartości zabytkowych lub kulturowych budynków, czy zespołów architektonicznych;
- **rehabilitacja** – oznacza "przywrócenie do sprawności", usunięcie defektów na terenie jeszcze funkcjonującym, usunięcie pewnych dysfunkcji nie

zmieniających jednak pierwotnie wskazanych funkcji terenu (zrehabilitowany teren przemysłowy pozostaje nadal terenem przemysłowym);

- **rewitalizacja** – tj. w dosłownym znaczeniu "przywrócenie do życia", rewitalizacja obejmuje swym zakresem wszystkie powyższe terminy odnoszące się do kompleksowych akcji podejmowanych w obszarach miasta/miejscowości, szczególnie starych dzielnicach zdegradowanych pod każdym względem (tj. przestrzennym, estetycznym, infrastrukturalnym, komunikacyjnym, gospodarczym, społecznym, funkcjonalnym); rewitalizacja wiąże działania remontowe, modernizacyjne, rewaloryzacyjne i rehabilitacyjne z działaniami zmierzającymi do ożywienia gospodarczego i społecznego.

*Źródło: A, Rewitalizacja. Rehabilitacja. Restrukturyzacja. Odnowa miast, [Red.] Ziobrowski Z., Ptaszycka-Jackowska D., Rębowska A., Geissler IGPIK, Kraków 2000*

Pierwszym działaniem w procesie rewitalizacji jest wyznaczenie rewitalizacyjnych **stref działań** i określenie **kierunków odnowy**.

Strefy takie mogą mieć strukturę ciągłą lub wielkoobszarową z wyodrębnionymi **podstrefami** i podporządkowanymi im obszarami.

Kolejny element to wskazanie operacji (**działań, zadań**), które mogą być przeprowadzone w różnym czasie i na różną skalę, zależnie od wysokości środków finansowych pozostających w dyspozycji operatora działań rewitalizacyjnych, przyjętych rozwiązań prawnych i organizacyjnych.



## II. Położenie gminy.

Przedmiotem projektu będzie rewitalizacja miejscowości Zagnańsk, stanowiącej centrum gminy Zagnańsk.



Zagnańsk położony jest w północnej części województwa świętokrzyskiego w powiecie kieleckim, w samym centrum Gór Świętokrzyskich, na północ od Kielc, na terenie otuliny Suchedniowsko–Oblęgarskiego Parku Krajobrazowego. Przez teren Zagnańska przebiega droga wojewódzka nr 750.

Miejscowość należy do Gminy Zagnańsk i jest stolicą gminy (siedzibą Urzędu Gminy Zagnańsk) od 1975 roku.

Powierzchnia Gminy Zagnańsk wynosi 12437ha (rozciąga się na długości 13,5km w kierunku północ – południe i ponad 15km w kierunku wschód – zachód). Powierzchnia miejscowości Zagnańsk zajmuje 4,81km<sup>2</sup>.

Miejscowość Zagnańsk sąsiaduje z następującymi sołectwami: Chrusty, Kaniów, Bartków, Zachełmie.

Mapa gminy Zagnańsk, na której widać położenie gminnej miejscowości Zagnańsk



Źródło: [http://www.zagnansk.pl/asp/start.asp?page=pl\\_mapa\\_gminy&tytul=Mapa%20Gminy](http://www.zagnansk.pl/asp/start.asp?page=pl_mapa_gminy&tytul=Mapa%20Gminy)

Zagnańsk fizjograficznie położony jest na Płaskowyżu Suchedniowskim w Górach Świętokrzyskich. Ukształtowanie terenu Gminy Zagnańsk ma charakter wyżynny. Średnia wysokość terenu w gminie wynosi 300 – 350 m n.p.m.

Na obszarze Gminy Zagnańsk występują surowce skalne takie jak: dolomity dewońskie, gliny i piaski czwartorzędowe, iły kamionkowe, piaskowce triasowe i kwarcytowe.

Gmina Zagnańsk, a tym samym miejscowość Zagnańsk wpisuje się w strefę klimatu łagodnego, niewątpliwie ma na to wpływ ukształtowanie powierzchni terenu i walory przyrodnicze (duże zalesienie obszaru). Należy zaznaczyć także, że na klimat gminy Zagnańsk ma także duży wpływ sąsiedztwo miasta Kielce.

Średnia roczna temperatura na omawianym obszarze wynosi 6,8° C. Długość okresu wegetacyjnego na opisywanym obszarze wynosi średnio 190 dni i rozpoczyna się w kwietniu a kończy się w listopadzie. Charakterystyczną cechą klimatyczną tego regionu są tzw. późne przymrozki, trwające nawet do 15 maja. Średnia rocznej sumy opadów oscyluje w granicach 650 mm. Opady przeważają w półroczu letnim, a ich maksymalizacja przypada na lipiec (informacje podane za: POM Zagnańska).

Teren gminy leży w zlewni trzech rzek: Nidy, Pilicy i Kamiennej. W zlewni Nidy znajduje się 90% powierzchni gminy. Przez samą miejscowość Zagnańsk płynie rzeka Bobrza (między innymi przepływa w malowniczej dolinie, tuż obok dębu „Bartek”) oraz ciek Bobrzaneczka. Na rzece Bobrzy i jej dopływach wybudowano trzy duże zbiorniki wodne pełniące funkcję retencyjno – rekreacyjną:

- zbiornik „Borowa Góra” o powierzchni 1,65ha w Kaniowie,
- zbiornik „Zachełmie” o powierzchni 1,30ha w Zachełmiu,
- zbiornik „Umer” o powierzchni 11,9ha w Umrze.

Do tego dochodzi staw p. Chojeckiego na rz. Bobrzy.

Zagnańsk, położony wśród lasów (w niewielkiej odległości na północ od Zagnańska rozciąga się duży kompleks lasów, będący pozostałością dawnej Puszczy Świętokrzyskiej) charakteryzuje się bogactwem pejzażu i przyrody. Atut turystyczny stanowi Suchedniowsko–Oblęgorski Park Krajobrazowy (utworzony w 1988 roku). Wspomniany park łączy na swoim obszarze bogactwo przyrodnicze z bogactwem kulturowym i historycznym (m.in. w postaci zabytków Staropolskiego Zagłębia Przemysłowego). Największą wartością środowiska przyrodniczego Parku są lasy, stanowiące pozostałość dużego, jeszcze w znacznym stopniu naturalnego kompleksu leśnego zwanego Puszcza Świętokrzyską.

Sam Zagnańsk obfituje w zabytki przyrody ożywionej i nieożywionej. Na omawianym terenie rośnie pomnik przyrody ożywionej – dąb szypułkowy „Bartek” (najstarsze około tysiącletnie drzewo w kraju, należące do nielicznych długowiecznych przedstawicieli tego gatunku w kraju). W bezpośrednim sąsiedztwie „Bartka” znajduje się aleja przydrożna 51 drzew zaliczonych również do pomników przyrody. Na osiedlu „Wrzosi” natomiast rośnie kolejny pomnik przyrody ożywionej – dąb szypułkowy „Daniel” (informacje podane za: POM Zagnańska).

### III. Charakterystyka obecnej sytuacji w gminie.

#### 1. Zagospodarowanie przestrzenne

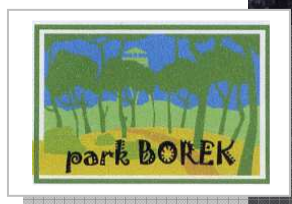
Miejscowość Zagnańsk jest położona wśród obszarów leśnych oraz rolniczych, jej zabudowa jest charakterystyczna dla niedużej miejscowości letniskowej (stricte poletniskowej) ukształtowanej z dawnej wsi tj. składa się z wolnostojącej zabudowy (wille, domki jednorodzinne) rozlokowanej wokół kilku ulic: Słoneczna, Spacerowa, Turystyczna, Borek, Leśna. Główne osie komunikacyjne miejscowości to droga prowadząca z Kielc do Zagnańska, w Zagnańsku jako ulice Słoneczna, Spacerowa i Kielecka oraz droga Ćmińsk - Samsonów – Zagnańsk – Lekomin i dalej do trasy E-7, w Zagnańsku jako ulica Turystyczna.

Ponieważ Zagnańsk nigdy nie był miastem nie ma protomiejskiego centrum, np. w postaci rynku (głównego placu). Funkcje centralne tj. główne usługowe i administracyjne pełni fragment miejscowości wyodrębniony w niniejszym LPR jako strefa A. Tu znajdują się m.in. urząd gminy oraz gminny ośrodek zdrowia.

Zagnańsk posiada wiele miejsc zielonych, m.in. las położony za zespołem szkół leśnych, zieleń nad oczkiem wodnym przy ul. Turystycznej, tereny zielone nad rzeką Bobrzą, w tym w okolicach dębu „Bartek”.

Centrum Zagnańska z jego największą atrakcją czyli dębem „Bartek” rozdziela las i wzgórze Borek.

Przykładowa propozycja zagospodarowania wzgórza Borek na park rekreacyjny; powstała na zlecenie gminy Zagnańsk

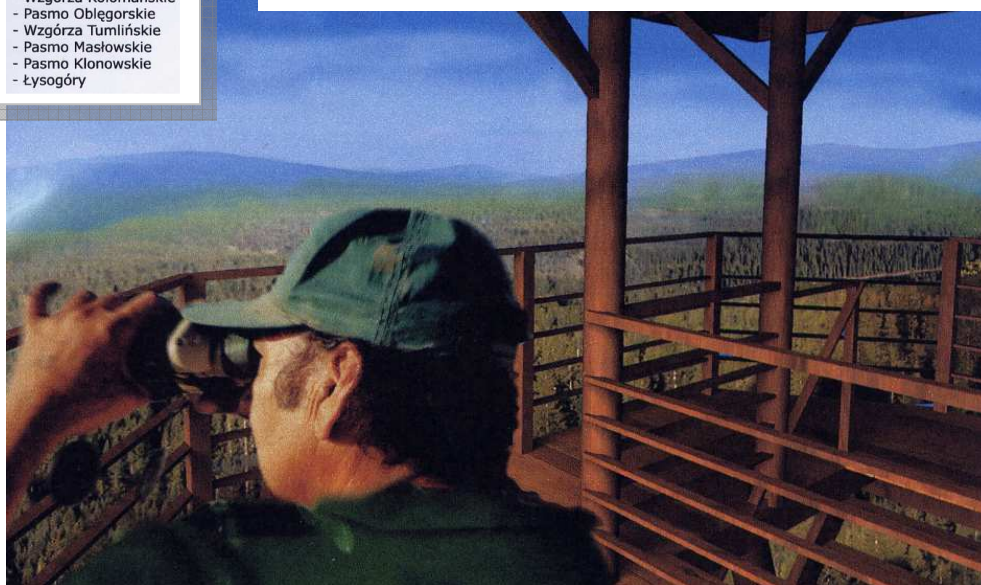


Źródło: Koncepcja zagospodarowania wzgórza Borek – „Park Wiejski w Zagnańsku”

Miejsce to idealne do zagospodarowania na park rekreacyjny, który powinien tworzyć ciąg terenów zielonych letniskowego Zagnańska łączący centrum z „Bartkiem”, nie jest obecnie odpowiednio zagospodarowane. Jednocześnie plany przyszłego zagospodarowania tego miejsca, powinny uwzględniać konieczność zachowania tego miejsca jako terenu rekreacyjnego, niekumulującego dużego natężenia ruchu (tzn. bardziej jest tu wskazany zielony teren ze ścieżkami rowerowymi, ścieżkami rekreacyjnymi dla pieszych, ewentualnie punktami widokowymi; ale bez obiektów typu skateparki, tory saneczkowe, tory motokrosowe czy tego typu podobne).

Pasma górskie widziane z ambony na g.Borek:  
 - Wzgórze Kołomańskie  
 - Pasma Oblegorskie  
 - Wzgórze Tumlińskie  
 - Pasma Masłowskie  
 - Pasma Klonowskie  
 - Łysogóry

Przykładowa propozycja zagospodarowania wzgórza Borek na park rekreacyjny, z punktem widokowym; powstała na zlecenie gminy Zagnańsk w 2008 r.



Źródło: Koncepcja zagospodarowania wzgórza Borek – „Park Wiejski w Zagnańsku”

Dużym problemem w Zagnańsku jest kwestia infrastruktury parkingowej. Wąskie ulice z małymi poboczami nie nadają się na bezpieczne parkowanie, w centrum brak wystarczającej liczby parkingów, nie tylko dla potencjalnych turystów, ale także dla samych mieszkańców. Głównie widać to w strefie centralnej (A), gdzie jest obecnie zdecydowanie zbyt mały parking obsługujący zarówno urząd gminy jak i ośrodek zdrowia.

Zatłoczony mały parking przed UG, na którym parkujące samochody zastawiają się wzajemnie.



Foto: Adam Dąbek

Wystarczający parking, ale za to bez potrzebnej na dobrym poziomie, infrastruktury około parkingowej oraz turystycznej, jest naprzeciw dębą „Bartek”.

Tutaj natomiast potrzebne jest, aby stworzyć nie tylko niezbędną infrastrukturę około parkingową, ale całą odpowiednią infrastrukturę turystyczną, wzmacniającą atrakcyjność tego terenu i lepiej wykorzystującą dla gospodarki turystycznej potencjał dębą „Bartek”. Ambitne plany w tej kwestii ma stowarzyszenie Lokalna Grupa Działania „Dorzecze Bobrzy”, którego członkiem jest gmina Zagnańsk. To LGD nawet ogłosiło konkurs architektoniczny na projekt takiego centrum turystycznego wokół „Bartka”, wybierając jeden projekt do ewentualnej realizacji.

Po 1989 r. miejscowość jak i cała gmina Zagnańsk stały się idealnym terenem do osiedlania się na stałe kielczan. Piękne, ciche, zielone tereny oraz bliskie położenie do metropolitarnych Kielc, w których najczęściej ci ludzie pracują, spowodowało, że Zagnańsk stał się wymarzonym miejscem do zbudowania domu i tu zamieszkania. Tak po 1989 r. zaczęły powstawać w Zagnańsku piękne domy i wille. Najczęściej są to murowane budowle jedno lub dwukondygnacyjne.

Jednakże ze względów charakterystyki historycznej i przestrzenno-krajobrazowej Zagnańska, zaleca się aby, zwłaszcza w samym letniskowym centrum miejscowości, powstawało jak najwięcej stylowych domów drewnianych.

#### **Własność gruntów i budynków**

Grunty położone w miejscowości Zagnańsk w strefach objętych LPR należą do następujących właścicieli:

- Gmina Zagnańsk
- Własność prywatna
- Lasy Państwowe
- PKP
- Kościół rzymsko-katolicki

Wszystkie inwestycje przewidywane w LPR na lata 2009-2013 są zlokalizowane na terenach należących do gminy Zagnańsk lub będą w dzierżawie przez gminę.

## Kontekst historyczny (Dzieje Zagnańska)

Początki Zagnańska sięgają XV stulecia. Legendy i podania mówią, że nazwa miejscowości wywodzi się od: „... zagnania tu ludzi w rozległe ongiś lasy, aby tu karczowano drzewa a na wykarczowanej ziemi grunta urządzali i małą osadę utworzyli. Złodziei, rabusiów i zbójców świętokrzyskich zagnano do miejscowości zwanej z tej przyczyny Zagnańskiem, a dla umoralnienia ich obyczajów na wzgórzu Chełm zbudowano drewnianą modrzewiową kaplicę...”.

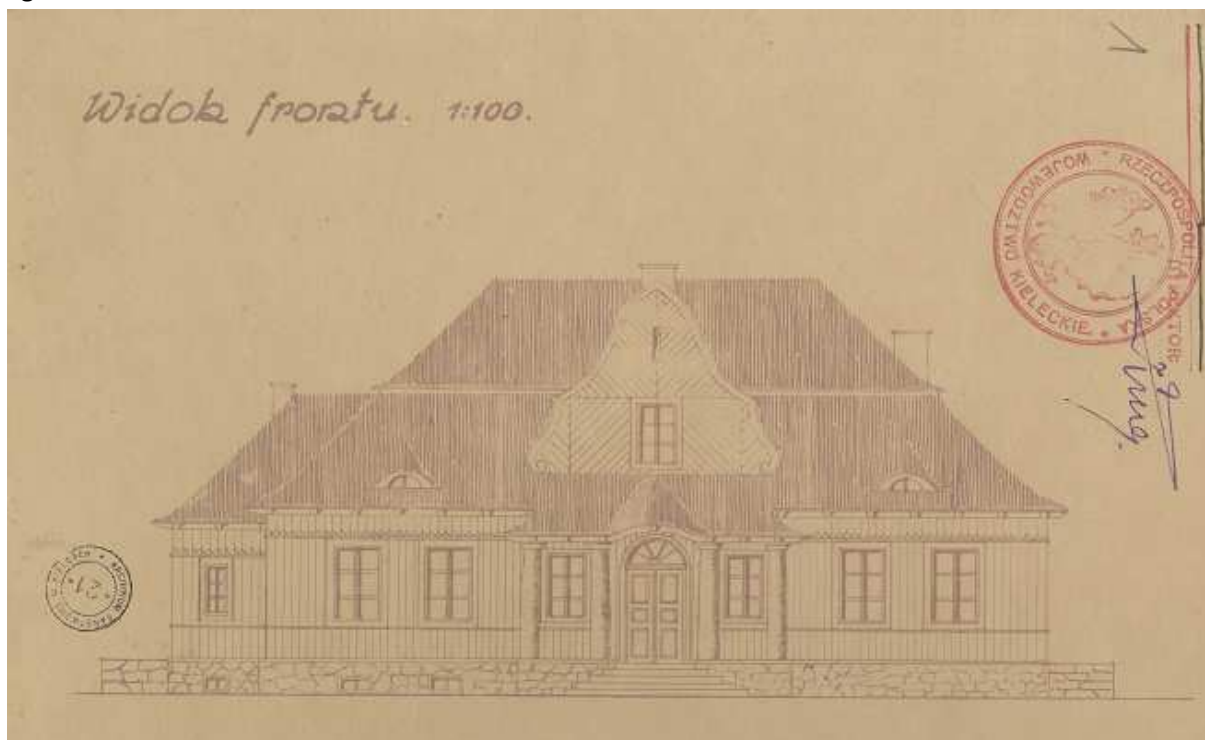
Jednakże najstarszym miejscem historycznym Zagnańska jest liczący około 1000 lat dąb „Bartek”, przy którym miał już odpoczywać król Bolesław Chrobry. Legendy mówią, że pod Bartkiem bywali także inni polscy królowie: Bolesław Krzywousty, Władysław Jagiełło, Jan III Sobieski i Stanisław August Poniatowski.

W 1664 roku biskup krakowski Andrzej Trzebicki erygował parafię Zagnańsk i zarządził budowę kościoła pod wezwaniem św. Rozalii i św. Marcina.

W okresie międzywojennym Zagnańsk, podobnie jak Słowik czy Suchedniów, pełnił funkcję znaczącej podkieleckiej miejscowości letniskowej, w której zwłaszcza zamożni kielczanie (w tym inteligencja kielecka) budowali piękne drewniane wille, zwane dziś ze względu na materiał, z którego zostały wzniesione, „willami modrzewiowymi”. Część z nich przetrwała do dziś (np. przy ul. Spacerowej i Turystycznej) i wzbudza swym urokiem zachwyt.

Modrzewiowa (drewniana) zabudowa, w stylu który nawet zaczęto też nazywać „zagnańskim” lub „kieleckim” z czasem nie ograniczała się tylko do willi letniskowych. M.in. w tym stylu przed II w.ś. zaprojektowano zabudowania dla dyrekcji i dla robotników państwowego kamieniołomu w Zagnańsku. Do tego należy także wspomnieć o pięknych drewnianych zagnańskich młynach.

Projekt drewnianego (modrzewiowego) budynku domu kierownika Kamieniołomu Państwowego w Zagnańsku z 1929 r.



Źródło: APKielce, UWK I

Ważną rolę w rozwoju Zagnańska odgrywał też tartak i zakłady leśne. W okresie prosperity leśnej gospodarki Zagnańska, do miejscowości prowadziły dwie leśne koleje wąskotorowe: jedna do Suchedniowa, druga w kierunku Św. Krzyża.

Po II wojnie światowej Zagnańsk utracił swoją funkcję letniskową. Stał się miejscowością znaną głównie z historycznego dębu „Bartek”, który stał się obowiązkowym punktem wycieczek szkolnych w Góry Świętokrzyskie.

Po 1989 r. miejscowości jak i gmina Zagnańsk stały podkielecką sypialnią, terenem osiedlania się kieleckich lekarzy, prawników, przedsiębiorców.



## Zabytki w miejscowości Zagnańsk

Do zaewidencjonowanych obiektów zabytkowych znajdujących się na terenie miejscowości Zagnańsk należą:

- cmentarz parafialny z XIX wieku, nr rej. 1150, 1876 r., teren w granicach ogrodu,
- dom „Mały Dworek”, ul. Turystyczna 1, II połowa XIX wieku,
- dom na ul. Leśnej 11, drewniany, 1934 rok,
- dróżniczówka na ul. Spacerowej 1, XX wiek, murowany, obecnie dom mieszkalny,
- gajówka na ul. Przemysłowej 1, XX wiek,
- leśniczówka „Borek” 1938 rok,
- leśniczówka na ul. Turystycznej 113, około 1930 roku,
- willa „Marysieńka”, ul. Spacerowa 2 ok. 1925 roku, odbudowana po pożarze w 1943, architekt Bolesław Wolski,
- willa na ul. Spacerowej 5 około 1935 roku,
- willa na ul. Spacerowej 9 około 1935 – 1936 rok, architekt Walenty Widawski,
- willa na ul. Turystycznej 10 XX wiek,
- willa na ul. Turystycznej 78 XX wiek,
- Zespół osiedla „Kolonja Tartaczna”: 7 domów, ul. Słoneczna 1 1934 – 1939 rok, dom na ul. Kieleckiej 7 1937 rok, dom na ul. Kieleckiej 11 1936 – 1937 rok,
- Zespół tartaku:
  - budynek administracyjny Nadleśnictwa na ul. Przemysłowej 7 obecnie Zakłady Przemysłu Drzewnego 1936 rok,
  - hala tartaków, 1914 rok zniszczona pożarem w 1988 roku,
  - skrzynkarnia, 1940 rok,
  - szopa konserwacyjna, 1937 rok.

## Infrastruktura

### Woda

Gmina Zagnańsk jest niemal w 100% zwodociągowana. Dokładnie wskaźnik zwodociągowania Gminy Zagnańsk wg stanu na koniec 2008 r. (dane UG) wynosi 91,1%. Na terenie gminy znajdują się 4 wodociągi: „Zagnańsk”, „Kołomań”, „Szałas” i „Kajetanów” o łącznej długości 125,7 km. Z sieci korzysta 2700 podmiotów. Atutem sieci jest nowoczesność i korzystanie wyłącznie ze źródeł głębinowych.

Miejscowość Zagnańsk w wodę zaopatruje ujęcie „Zagnańsk”, które jest także jednym z najważniejszych ujęć wody dla miasta Kielce. Wodociąg administrowany jest przez „Wodociągi Kieleckie” Sp. z o.o.

Tabela. Sieć wodociągowa w gminie Zagnańsk w latach 2003-2007

	J. m.	2003	2004	2005	2006	2007
<b>Wodociągi</b>						
długość czynnej sieci rozdzielczej	km	128,6	129,5	130,4	133,1	132,5
długość czynnej sieci rozdzielczej będącej w zarządzie bądź administracji gminy	km	21,2	0	0	1,9	0
połączenia prowadzące do budynków mieszkalnych i zbiorowego zamieszkania	szt	3 132	3 608	3 611	3 634	3 663
woda dostarczona gospodarstwom domowym	dam3	309,6	282,3	278,3	284,8	284,4
mieszkania w budynkach mieszkalnych nowo dołączonych do sieci wodociągowej	miesz.	573	-	-	-	-
ludność korzystająca z sieci wodociągowej	osoba	11 511	11 642	11 552	11 564	11 597
<b>Korzystający z instalacji w % ogółu ludności</b>						
ogółem						
wodociąg	%	90,3	91,5	90,6	90,6	90,7
<b>Sieć rozdzielcza na 100 km<sup>2</sup></b>						
ogółem						
sieć wodociągowa	km	103,4	104,1	104,8	106,6	106,2

Źródło: Bank Danych Regionalnych Głównego Urzędu Statystycznego, [www.stat.gov.pl](http://www.stat.gov.pl)

Tabela. Zużycie wody w gospodarstwach domowych w gminie Zagnańsk w latach 2003-2007

	J. m.	2003	2004	2005	2006	2007
<b>Zużycie wody w gospodarstwach domowych</b>						
ogółem						
woda z wodociągów						
na 1 mieszkańca	m <sup>3</sup>	24,4	22,1	21,9	22,3	22,3
na 1 korzystającego / odbiorcę	m <sup>3</sup>	26,9	24,2	24,1	24,6	24,5

Źródło: Bank Danych Regionalnych Głównego Urzędu Statystycznego, [www.stat.gov.pl](http://www.stat.gov.pl)

### Kanalizacja

Sieć kanalizacyjna w gminie Zagnańsk jest znacznie słabsza niż na przykład sieć wodociągowa. Obecnie z sieci kanalizacyjnej w gminie Zagnańsk korzysta niespełna 30% mieszkańców (dane GUS). Na terenie gminy są dwie aglomeracje

kanalizacyjne: Zagnańsk z oczyszczalnią ścieków w Bartkowie oraz Barcza z oczyszczalnią w Barczy.

Tabela. Sieć kanalizacyjna w gminie Zagnańsk w latach 2003-2007

	J. m.	2003	2004	2005	2006	2007
<b>Kanalizacja</b>						
długość czynnej sieci kanalizacyjnej	km	39,2	32,7	33,0	42,4	45,5
długość czynnej sieci kanalizacyjnej będącej w zarządzie bądź administracji gminy	km	6,6	0	0	2,3	5,1
połączenia prowadzące do budynków mieszkalnych i zbiorowego zamieszkania	szt	501	535	557	793	800
mieszkania w budynkach mieszkalnych nowo dołączonych do sieci kanalizacyjnej	miesz.	130	-	-	-	-
ścieki odprowadzone	dam3	103,6	121,3	135,4	151,9	149,6
ludność korzystająca z sieci kanalizacyjnej	osoba	2 476	2 562	2 626	3 244	3 268
<b>Korzystający z instalacji w % ogółu ludności</b>						
ogółem						
kanalizacja	%	19,4	20,1	20,6	25,4	25,6
<b>Sieć rozdzielcza na 100 km<sup>2</sup></b>						
ogółem						
sieć kanalizacyjna	km	31,5	26,3	26,5	34,0	36,5

Źródło: Bank Danych Regionalnych Głównego Urzędu Statystycznego, [www.stat.gov.pl](http://www.stat.gov.pl)

## Gaz

Gmina Zagnańsk obejmuje swą siecią gazową znaczną część swego obszaru, w tym sama miejscowość Zagnańsk jest zgazyfikowana w pełni (dane UG). Siecią gazową administruje Polskie Górnictwo Naftowe i Gazownictwo w Tarnowie – Zakład Gazowniczy w Kielcach.

Sieć gazowa obejmująca centrum Zagnańska wraz z ulicami: Turystyczną, Spacerową, Słoneczną, Leśną, Borek, Przemysłową i Kielecką wynosi 7860 mb (233 przyłączy).

Tabela. Sieć gazowa w gminie Zagnańsk w latach 2003-2007

	J. m.	2003	2004	2005	2006	2007
<b>Sieć gazowa</b>						
długość czynnej sieci ogółem w km	km	82,2	82,2	82,5	-	-
długość czynnej sieci przesyłowej w km	km	7,2	7,2	7,2	-	-
długość czynnej sieci rozdzielczej w km	km	75,0	75,0	75,3	-	-
długość czynnej sieci ogółem w m	m	-	-	-	82 538	82 534
długość czynnej sieci przesyłowej w m	m	-	-	-	7 221	7 221
długość czynnej sieci rozdzielczej w m	m	-	-	-	75 317	75 313
czynne połączenia do budynków	szt	1 327	1 348	1 900	1 934	1 937
odbiorcy gazu	gosp.dom.	1 417	-	1 528	1 565	1 633
odbiorcy gazu w tys.	gosp.dom.	-	1,4	-	-	-
odbiorcy gazu ogrzewający mieszkania gazem	gosp.dom.	-	-	485	473	1 594
odbiorcy gazu ogrzewający mieszkania gazem	gosp.dom.	-	0,5	-	-	-

w tys.						
zużycie gazu w tys. m3	tys.m3	-	-	372,20	155,10	333,70
zużycie gazu w hm3	hm3	1,50	1,40	-	-	-
zużycie gazu na ogrzewanie mieszkań w tys. m3	tys.m3	-	-	957,8	117,5	1 333,7
zużycie gazu na ogrzewanie mieszkań w hm3	hm3	-	1,2	-	-	-
ludność korzystająca z sieci gazowej	osoba	4 346	4 333	4 356	4 356	5 124
<b>Korzystający z instalacji w % ogółu ludności</b>						
ogółem						
gaz	%	34,1	34,1	34,2	34,1	40,1
<b>Sieć rozdzielcza na 100 km2</b>						
ogółem						
sieć gazowa	km	60,3	60,3	60,5	60,3	60,3

Źródło: Bank Danych Regionalnych Głównego Urzędu Statystycznego, [www.stat.gov.pl](http://www.stat.gov.pl)

### Energetyka

Energia elektryczna na terenie miejscowości i Gminy Zagnańsk dostarczana jest za pośrednictwem krajowego systemu energetycznego (linia 110kV). Teren Zagnańska obsługuje Zakład Energetyczny S. A. Większość terenu w tym wieś Zagnańsk podlega pod Rejon Energetyczny Kielce (dane UG podane za: POM Zagnańska).

### Telekomunikacja

Na terenie całej gminy Zagnańsk dostępne są sieć telefonii stacjonarnej jak i wszyscy operatorzy telefonii komórkowej GSM.

### Sieć drogowa i zbiorowa komunikacja samochodowa

Główną drogą przebiegającą przez miejscowość Zagnańsk jest droga wojewódzka nr 750 Lekomin – Ściegna – Zagnańsk – Janaszów – Samsonów – Tumlin – Ćmińsk, która w Zagnańsku nosi nazwę ulicy Turystycznej. Drugą ważną osią komunikacyjną jest droga powiatowa łącząca Zagnańsk z Kielcami.

Ponadto w Zagnańsku i z Zagnańska prowadzą następujące drogi:

- Droga powiatowa nr 0299 T Zagnańsk – Chrusty
- Droga gminna nr 004571 od ul. Przemysłowej do os. Chrusty (ul. Laskowa)
- Droga gminna nr 004573 ul. Borek
- Droga gminna nr 004574 ul. Leśna
- Droga gminna nr 004576 od ul. Turystycznej do Borowej Góry (przez wieś)

- Droga gminna 004579 Chrusty Małe przez wieś Zagnańsk ul. Spacerowa

Stan techniczny sieci drogowej przebiegającej przez Zagnańsk jest jednak niezadowalający. Zarówno drogi powiatowe jak i gminne wymagają remontu. Wiele z ulic wymaga też wykonania odpowiednich poboczy z chodnikami. Szczególnie taką potrzebę widać na ulicy Spacerowej.

Dużym problemem w Zagnańsku jest kwestia infrastruktury parkingowej. Wąskie ulice z małymi poboczami nie nadają się na bezpieczne parkowanie, w centrum brak wystarczającej liczby parkingów, nie tylko dla potencjalnych turystów, ale także dla samych mieszkańców. Głównie widać to w strefie centralnej (A), gdzie jest obecnie zdecydowanie zbyt mały parking obsługujący zarówno Urząd Gminy jak i ośrodek zdrowia.

W zakresie przewozów pasażerskich potrzeby mieszkańców zaspokajają prywatne przedsiębiorstwa przewozowe tzw. „busy” oraz MKK Kielce (linia autobusowa nr 7).

#### **Uwarunkowania ochrony środowiska**

Sieć kanalizacyjna gminy Zagnańsk obsługiwana jest przez dwie gminne oczyszczalnie ścieków: w Bartkowie oraz w Barczy.

Natomiast gospodarka odpadami w miejscowości Zagnańsk jest realizowana zgodnie z zapisami wskazanymi w Planie Gospodarki Odpadami dla Gminy Zagnańsk. Zbieraniem odpadów stałych na terenie miejscowości zajmuje się firma „Czystopol” S.C. z Włoszczowej Adama Bielasa, firma „Ziuta” Andrzeja Pogorzelskiego ze Skarżyska – Kamiennej, VEOLIA oraz firma „PPHU MAKPOL” z siedzibą w Zagnańsku. Gospodarstwa na terenie wsi posiadają indywidualne pojemniki na śmieci, mają również podpisane umowy z odbiorcami odpadów.

Tabela. Ochrona środowiska w gminie Zagnańsk w latach 2003-2007

	J. m.	2003	2004	2005	2006	2007
<b>KOMUNALNE OCZYSZCZALNIE ŚCIEKÓW</b>						
<b>Obiekty komunalne</b>						
oczyszczalnie z podwyższonym usuwaniem biogenów	ob.	2	2	2	2	2
<b>Wielkość (przepustowość) oczyszczalni wg projektu</b>						
oczyszczalnie z podwyższonym usuwaniem biogenów	m3/dobę	750	1 250	1 250	1 250	1 250
<b>Równoważna liczba mieszkańców</b>						

ogółem	osoba	5 549	9 830	9 830	9 830	9 830
<b>Ścieki oczyszczane</b>						
odprowadzane ogółem	dam3/rok	103,6	121,3	135,4	151,9	149,6
oczyszczane łącznie z wodami infiltracyjnymi i ściekami dowożonymi	dam3/rok	241	266	253	253	314
oczyszczane razem	dam3/rok	227	250	236	238	143
oczyszczane z podwyższonym usuwaniem biogenów	dam3/rok	227	250	236	238	143
oczyszczane biologicznie i z podwyższonym usuwaniem biogenów w % ścieków ogółem	%	219,1	206,1	174,3	156,7	95,6
<b>Ludność obsługiwana przez oczyszczalnię wg lokalizacji</b>						
ogółem	osoba	-	-	-	3 786	3 959
na wsi	osoba	-	-	-	3 786	3 959
<b>Ludność obsługiwana przez oczyszczalnię</b>						
ogółem	osoba	4 379	2 744	2 908	3 786	3 959
z podwyższonym usuwaniem biogenów	osoba	4 379	2 744	2 908	3 786	3 959
<b>Ładunki zanieczyszczeń w ściekach po oczyszczeniu</b>						
BZT5	kg/rok	3 874	6 690	4 140	4 426	4 055
ChZT	kg/rok	19 004	31 047	16 901	15 031	17 441
zawiesina	kg/rok	4 822	7 489	5 760	3 251	3 670
azot ogólny	kg/rok	12 414	13 203	12 786	12 572	0
fosfor ogólny	kg/rok	1 467	1 451	847	535	0
<b>Osady wytworzone w ciągu roku</b>						
ogółem	t	87	220	121	199	367
stosowane do rekultywacji terenów, w tym gruntów na cele rolne	t	0	185	111	182	290
składowane razem	t	87	35	10	17	77
<b>Osady składowane i wykorzystane</b>						
osady składowane	t	0	19	10	12	48
osady wykorzystane	t	52	0	19	10	12
<b>ODPADY KOMUNALNE</b>						
<b>Zmieszane odpady zebrane w ciągu roku</b>						
ogółem	t	-	-	998,43	1 047,46	990,58
z gospodarstw domowych	t	-	-	762,06	729,14	695,44
odpady zdeponowane na składowiskach w % zebranych	%	-	-	100,00	100,00	99,63
<b>PRZEMYSŁOWE OCZYSZCZALNIE ŚCIEKÓW</b>						
<b>Gospodarka wodno-ściekowa w przemyśle</b>						
zużycie wody na potrzeby przemysłu	dam3	0	0	0	1	1
pobór wód podziemnych	dam3	0	0	0	13	14
zakup wody razem	dam3	0	0	0	1	1
<b>Przemysłowe oczyszczanie ścieków</b>						
ścieki odprowadzone ogółem	dam3	0	0	0	7	6
ścieki odprowadzone do sieci kanalizacyjnej	dam3	0	0	0	7	6
<b>OCHRONA PRZYRODY I RÓŻNORODNOŚCI BIOLOGICZNEJ</b>						
<b>Obszary prawnie chronione</b>						
ogółem	ha	12 437,0	12 437,0	12 437,0	12 437,0	12 437,0
rezerваты przyrody	ha	14,7	273,8	273,8	273,8	273,8
parki krajobrazowe razem	ha	5 375,0	5 375,0	5 375,0	5 375,0	5 375,0
parki krajobrazowe rezerваты i pozostałe formy ochrony przyrody	ha	1,1	260,2	260,2	260,2	260,2
obszary chronionego krajobrazu	ha	7 062,0	7 062,0	7 062,0	7 062,0	7 062,0
obszary chronionego krajobrazu rezerваты i pozostałe formy ochrony przyrody	ha	14,7	14,7	14,7	14,7	14,7

użytki ekologiczne	ha	1,1	1,1	1,1	1,1	1,1
<b>Pomniki przyrody</b>						
ogółem	szt	9	7	7	7	9
<b>TERENY ZIELENI</b>						
<b>Tereny zielone wg lokalizacji</b>						
cmentarze						
obiekty						
ogółem (w miastach i na wsi)	ob.	-	-	4	4	4
powierzchnia						
ogółem (w miastach i na wsi)	ha	-	-	5,6	5,6	5,6
lasy gminne						
powierzchnia						
ogółem (w miastach i na wsi)	ha	-	1,7	1,7	1,7	1,7
<b>ZUŻYCIE WODY I OCZYSZCZALNIE ŚCIEKÓW</b>						
<b>Zużycie wody na potrzeby gospodarki narodowej i ludności</b>						
ogółem	dam3/rok	388,3	339,8	348,7	337,0	343,1
przemysł	dam3/rok	0	0	0	1	1
eksploatacja sieci wodociągowej	dam3/rok	388,3	339,8	348,7	336,0	342,1
gospodarstwa domowe	dam3/rok	309,8	282,3	278,3	284,8	284,4
<b>Komunalne i przemysłowe oczyszczalnie ścieków</b>						
oczyszczalnie						
ogółem	ob.	2	2	2	2	2
z podwyższonym usuwaniem biogenów	ob.	2	2	2	2	2
przepustowość						
ogółem	dam3/dobę	750	1 250	1 250	1 250	1 250
z podwyższonym usuwaniem biogenów	dam3/dobę	750	1 250	1 250	1 250	1 250
ludność obsługiwana przez oczyszczalnie ścieków miejskich i wiejskich						
ogółem	osoba	4 379	2 744	2 908	3 786	3 959
z podwyższonym usuwaniem biogenów	osoba	4 379	2 744	2 908	3 786	3 959
<b>Wielkość oczyszczalni komunalnych w RLM</b>						
ogółem	osoba	5 549	9 830	9 830	9 830	9 830
<b>Ścieki wymagające oczyszczenia odprowadzone do wód lub do ziemi</b>						
ogółem	dam3	103,6	121,3	135,4	151,9	149,6
oczyszczane razem	dam3	227	250	236	238	143
oczyszczane z podwyższonym usuwaniem biogenów	dam3	227	250	236	238	143
nieoczyszczane razem	dam3	-123,4	-128,7	-100,6	0,0	6,6
nieoczyszczane odprowadzone siecią kanalizacyjną	dam3	-123,4	-128,7	-100,6	0,0	6,6
oczyszczane biologicznie, chemicznie i z podwyższonym usuwaniem biogenów w % ścieków wymagających oczyszczenia	%	219,1	206,1	174,3	156,7	95,6

Źródło: Bank Danych Regionalnych Głównego Urzędu Statystycznego, [www.stat.gov.pl](http://www.stat.gov.pl)

## **Identyfikacja problemów**

W wyniku analiz stanu obecnego zidentyfikowano następujące problemy:

- Poprawy wymaga jest infrastruktura drogowa i około drogowa
- Bardzo odczuwalny jest brak parkingów w centrum Zagnańska
- Brak odpowiedniej infrastruktury około parkingowej i turystycznej w okolicach dębu „Bartek”
- Zatrącanie historycznego i krajobrazowego charakteru letniskowej miejscowości z malowniczą drewnianą architekturą



## 2. Sfera gospodarcza:

### Gospodarka

W samej miejscowości Zagnańsk działa ponad 150 podmiotów gospodarczych (dane UG), na terenie gminy ponad 800 (dane GUS). Wszystkie należą do sektora prywatnego. Wśród nich dominuje handel (sklepy spożywcze, sklepy wielobranżowe, kioski, apteki, stacje benzynowe) i w mniejszym stopniu usługi.

Tabela. Handel w gminie Zagnańsk

	J. m.	2003	2004	2005	2006	2007
<b>SKLEPY I STACJE PALIW</b>						
<b>Sklepy wg sektorów własności</b>						
ogółem						
sklepy	ob.	114	b.d. w GUS	b.d. w GUS	b.d. w GUS	b.d. w GUS
pracujący w sklepach	osoba	192	b.d. w GUS	b.d. w GUS	b.d. w GUS	b.d. w GUS
sektor prywatny						
sklepy	ob.	114	b.d. w GUS	b.d. w GUS	b.d. w GUS	b.d. w GUS
pracujący w sklepach	osoba	192	b.d. w GUS	b.d. w GUS	b.d. w GUS	b.d. w GUS
<b>Stacje paliw</b>						
obiekty	ob.	2	b.d. w GUS	b.d. w GUS	b.d. w GUS	b.d. w GUS
pracownicy	osoba	5	b.d. w GUS	b.d. w GUS	b.d. w GUS	b.d. w GUS

Źródło: Bank Danych Regionalnych Głównego Urzędu Statystycznego, [www.stat.gov.pl](http://www.stat.gov.pl)

Nie jest to więc bardzo wysoki poziom aktywności gospodarczej, a co najważniejsze brakuje działalności nastawionej na odbiorców zewnętrznych. Szczególnie widoczny jest niemal zupełny brak gospodarki związanej z turystyką (hotele, gospodarstw agroturystycznych, domów letniskowych, pensjonatów, restauracji, odpłatnych atrakcji turystycznych, sklepów z pamiątkami itd.)

Tabela. Podmioty gospodarki narodowej w gminie Zagnańsk w latach 2003 – 2007 (31 XII)

	J. m.	2003	2004	2005	2006	2007
<b>PODMIOTY GOSPODARKI NARODOWEJ ZAREJESTROWANE W REJESTRZE REGON WG SEKTORÓW WŁASNOŚCIOWYCH</b>						
<b>Ogółem</b>						
ogółem	jed.gosp.	851	858	883	908	925
<b>Sektor publiczny</b>						
podmioty gospodarki narodowej ogółem	jed.gosp.	31	31	35	35	35
państwowe i samorządowe jednostki prawa budżetowego ogółem	jed.gosp.	25	26	30	30	30
przedsiębiorstwa państwowe	jed.gosp.	1	0	0	0	0
<b>Sektor prywatny</b>						
podmioty gospodarki narodowej ogółem	jed.gosp.	820	827	848	873	890
osoby fizyczne prowadzące działalność gospodarczą	jed.gosp.	715	719	742	763	777
spółki handlowe	jed.gosp.	15	15	15	16	18
spółki handlowe z udziałem kapitału zagranicznego	jed.gosp.	5	5	4	4	5

spółdzielnie	jed.gosp.	4	4	4	4	4
fundacje	jed.gosp.	0	0	0	1	1
stowarzyszenia i organizacje społeczne	jed.gosp.	16	17	18	19	20

Źródło: Bank Danych Regionalnych Głównego Urzędu Statystycznego, www.stat.gov.pl

## Leśnictwo

Położony wśród lasów Zagnańsk, przez wiele lat żył dzięki lasom. Przemysł drzewny był skupiony w powstałym w latach międzywojennych tartaku (zakładach drzewnych), obecnie już nie funkcjonujących. Gospodarka leśna jest w gestii Lasów Państwowych. W lasach prywatnych w większości nie prowadzi się obecnie gospodarki związanej ze sprzedażą drzewa.

Tabela. Leśnictwo w gminie Zagnańsk w latach 2003-2007

	J. m.	2003	2004	2005	2006	2007
<b>LEŚNICTWO WSZYSTKICH FORM WŁASNOŚCI</b>						
<b>Powierzchnia gruntów leśnych</b>						
ogółem	ha	437,3	437,7	458,2	454,1	436,0
lasy ogółem	ha	260,4	263,2	269,5	265,4	247,5
grunty leśne publiczne ogółem	ha	044,3	041,7	057,2	056,1	036,0
grunty leśne publiczne Skarbu Państwa	ha	044,3	040,0	055,5	054,4	034,3
grunty leśne publiczne Skarbu Państwa w zarządzie Lasów Państwowych	ha	024,3	020,8	036,9	036,1	018,5
grunty leśne prywatne	ha	393,0	396,0	401,0	398,0	400,0
<b>Powierzchnia gruntów nieleśnych zalesionych i przeznaczonych do zalesienia</b>						
zalesienia ogółem	ha	1,3	1,0	1,0	1,0	0
zalesienia lasy publiczne ogółem	ha	0	1,0	1,0	1,0	0
zalesienia lasy publiczne Skarbu Państwa	ha	0	1,0	1,0	1,0	0
zalesienia lasy publiczne Skarbu Państwa w zarządzie Lasów Państwowych	ha	0	1,0	1,0	1,0	0
zalesienia lasy prywatne ogółem	ha	1,3	0	0	0	0
grunty nieleśne przeznaczone do zalesienia ogółem	ha	2,2	2,2	0	0	0
grunty nieleśne przeznaczone do zalesienia w zarządzie Lasów Państwowych	ha	2,2	2,2	0	0	0
lesistość w %	%	58,40	58,40	58,50	58,20	58,10
<b>LASY NIESTANOWIĄCE WŁASNOŚCI SKARBU PAŃSTWA</b>						
<b>Powierzchnia gruntów leśnych</b>						
ogółem	ha	393,00	397,70	402,70	399,70	401,70
lasy ogółem	ha	393,00	397,70	402,70	399,70	401,70
grunty leśne prywatne ogółem	ha	393,00	396,00	401,00	398,00	400,00
grunty leśne prywatne osób fizycznych	ha	370,00	373,00	378,00	375,00	374,00
grunty leśne prywatne wspólnot gruntowych	ha	10,00	10,00	10,00	10,00	10,00
grunty leśne gminne ogółem	ha	0	1,70	1,70	1,70	1,70
grunty leśne gminne lasy ogółem	ha	0	1,70	1,70	1,70	1,70
<b>Odnowienia i zalesienia</b>						
ogółem						

ogółem	ha	1,3	0	0	0	0
lasy prywatne	ha	1,3	0	0	0	0
<b>zalesienia</b>						
ogółem	ha	1,3	0	0	0	0
lasy prywatne	ha	1,3	0	0	0	0
<b>Pozyskanie drewna (grubizny)</b>						
ogółem	m3	227	244	326	152	252
lasy prywatne	m3	227	244	326	152	252

Źródło: Bank Danych Regionalnych Głównego Urzędu Statystycznego, [www.stat.gov.pl](http://www.stat.gov.pl)

## Turystyka

Przed II w.ś. Zagnańsk był znaczącym podkieleckim letniskiem. Od dziesięcioleci ta funkcja miejscowości jest niestety zapomniana.

Turyści odwiedzają obecnie Zagnańsk tylko przejazdem by zobaczyć największą zagnańską atrakcję (dominują tutaj autokarowe wycieczki szkolne po Górach Świętokrzyskich). Tą największą atrakcją Zagnańska tj. dąb „Bartek” odwiedza corocznie około 10000 turystów (dane Urzędu Gminy).

Bardzo słaba jest obecnie infrastruktura turystyczna i okołoturystyczna w miejscowości jak i gminie Zagnańsk. Brakuje miejsc noclegowych (jest tylko kilka gospodarstw agroturystycznych w skali całej gminy). Nie ma punktu Informacji Turystycznej, żadnego sklepu z pamiątkami (nie licząc przenośnego straganu koło dębu „Bartek”).

Aby stworzyć miejsca noclegowe w Zagnańsku już obecnie planuje się adaptację części budynku Zespołu Szkół Leśnych na schronisko turystyczne (hostel).

Tabela. Infrastruktura turystyczna i turystyka w gminie Zagnańsk w latach 2004-2007

	J. m.	2004	2005	2006	2007
<b>OBIEKTY ZBIOROWEGO ZAKWATEROWANIA</b>					
<b>Obiekty ogółem wg miesięcy</b>					
obiekty ogółem VII	ob.	0	0	0	1
obiekty całoroczne VII	ob.	0	0	0	1
miejsca noclegowe ogółem VII	miejsce	0	0	0	36
miejsca noclegowe całoroczne VII	miejsce	0	0	0	36
korzystający z noclegów ogółem I-XII	osoba	0	0	207	778
korzystający z noclegów turyści zagraniczni I-XII	osoba	0	0	12	6
wynajęte pokoje w hotelach, motelach, pensjonatach ogółem I-XII	pok.	0	0	195	589
wynajęte pokoje w hotelach, motelach, pensjonatach turystom zagranicznym I-XII	pok.	0	0	12	5
udzielone noclegi ogółem I-XII	nocleg	0	0	291	1 311
udzielone noclegi turystom zagranicznym I-XII	nocleg	0	0	29	16
<b>Obiekty hotelowe wg miesięcy</b>					
hotele					

obiekty ogółem VII	ob.	0	0	0	1
obiekty całoroczne VII	ob.	0	0	0	1
miejsca noclegowe ogółem VII	miejsce	0	0	0	36
miejsca noclegowe całoroczne VII	miejsce	0	0	0	36
korzystający z noclegów ogółem I-XII	osoba	0	0	207	778
korzystający z noclegów turyści zagraniczni I-XII	osoba	0	0	12	6
wynajęte pokoje ogółem I-XII	pok.	0	0	195	589
wynajęte pokoje turystom zagranicznym I-XII	pok.	0	0	12	5
pokoje ogółem VII	pok.	-	0	0	13
pokoje z własną łazienką i WC VII	pok.	-	0	0	13
udzielone noclegi ogółem I-XII	nocleg	0	0	291	1 311
udzielone noclegi turystom zagranicznym I-XII	nocleg	0	0	29	16
<b>Obiekty zbiorowego zakwaterowania wg miesięcy</b>					
ogółem					
obiekty ogółem VII	ob.	0	0	0	1
obiekty całoroczne VII	ob.	0	0	0	1
miejsca noclegowe ogółem VII	miejsce	0	0	0	36
miejsca noclegowe całoroczne VII	miejsce	0	0	0	36
korzystający z noclegów ogółem I-XII	osoba	0	0	207	778
korzystający z noclegów turyści zagraniczni I-XII	osoba	0	0	12	6
udzielone noclegi ogółem I-XII	nocleg	0	0	291	1 311
udzielone noclegi turystom zagranicznym I-XII	nocleg	0	0	29	16
hotele					
obiekty ogółem VII	ob.	0	0	0	1
obiekty całoroczne VII	ob.	0	0	0	1
miejsca noclegowe ogółem VII	miejsce	0	0	0	36
miejsca noclegowe całoroczne VII	miejsce	0	0	0	36
korzystający z noclegów ogółem I-XII	osoba	0	0	207	778
korzystający z noclegów turyści zagraniczni I-XII	osoba	0	0	12	6
udzielone noclegi ogółem I-XII	nocleg	0	0	291	1 311
udzielone noclegi turystom zagranicznym I-XII	nocleg	0	0	29	16
<b>Turystyczne obiekty zbiorowego zakwaterowania</b>					
ogółem					
obiekty hotelowe	ob.	-	-	0	1
pokoje					
obiekty hotelowe	pok.	-	-	0	13
miejsca noclegowe					
obiekty hotelowe	miejsce	-	-	0	36
rezydenci					
obiekty hotelowe	osoba	-	-	195	772
udzielone noclegi rezydentom					
obiekty hotelowe	nocleg	-	-	262	1 295
turyści zagraniczni					
obiekty hotelowe	osoba	-	-	12	6
udzielone noclegi turystom zagranicznym					
obiekty hotelowe	nocleg	-	-	29	16
<b>WYBRANE OBIEKTY ZBIOROWEGO ZAKWATEROWANIA WG KATEGORII</b>					
<b>Hotele, motele i pensjonaty wg miesięcy</b>					
hotele					
VII					
kategorii **	ob.	0	0	0	1

Źródło: Bank Danych Regionalnych Głównego Urzędu Statystycznego, [www.stat.gov.pl](http://www.stat.gov.pl)



Na terenie samej miejscowości Zagnańsk przeważają gleby klas V i VI klasy bonitacyjnej. Rolnictwo na tym terenie jest słabo rozwinięte, co związane jest z występowaniem słabych klas bonitacyjnych. Na terenie miejscowości nie istnieją żadne spółdzielnie produkcyjne lub inne organizacje zrzeszające producentów rolnych. W Zagnańsku gospodarstwa rolne powyżej 1 ha prowadzi 40 rolników. Przeciętna liczba osób w gospodarstwie wynosi ok. 3,58 i jest niższa od średnich wskaźników gmin wiejskich – 3,81 i województwa 3,75.

Tabela. Rolnictwo w gminie Zagnańsk w latach 2003 – 2005 (31 XII)

	J. m.	2003	2004	2005		
<b>UŻYTKI ROLNE</b>						
<b>Powierzchnia użytków rolnych</b>						
powierzchnia użytków rolnych						
ogółem	ha	3 987	3 921	4 031	-	-
grunty orne						
ogółem	ha	2 510	2 481	2 646	-	-
sady						
ogółem	ha	33	33	61	-	-
łąki						
ogółem	ha	1 260	1 260	838	-	-
pastwiska						
ogółem	ha	184	147	486	-	-
<b>LASY</b>						
<b>Lasy i grunty leśne</b>						
ogółem	ha	7 473	7 473	7 574	-	-
<b>POZOSTAŁE GRUNTY I NIEUŻYTKI</b>						
<b>Pozostałe grunty i nieużytki</b>						
ogółem	ha	977	1 043	832	-	-

Źródło: Bank Danych Regionalnych Głównego Urzędu Statystycznego, [www.stat.gov.pl](http://www.stat.gov.pl)

### Gospodarstwa domowe

Na terenie gminy Zagnańsk jest bardzo zróżnicowana sytuacja gospodarstw domowych. Oprócz gospodarstw jednorodzinnych, jest wiele gospodarstw, w których mieszka więcej niż jedna rodzina. Zdecydowana większość gospodarstw utrzymuje się z sektora pozarolniczego, rolnictwo traktując najwyżej jako dodatkową możliwość lub to zaopatrzenia gospodarstwa w produkty rolnicze bądź dorobienia. Wiele gospodarstw (rodzin) utrzymuje się z renty rodzinnej lub zasiłków.

Tabela. Gospodarstwa domowe w gminie Zagnańsk (dane ze Spisu Powszechnego w 2002 r.)

	J. m.	2002
<b>RODZAJE GOSPODARSTW</b>		
<b>Gospodarstwa domowe ogółem</b>		
ogółem	gosp.dom.	4 018
jednorodzinne ogółem	gosp.dom.	3 004
jednorodzinne 2 osobowe	gosp.dom.	846

jednorodzinne 3 osobowe	gosp.dom.	749
jednorodzinne 4 i więcej osób	gosp.dom.	1 409
dwurodzinne	gosp.dom.	203
trzy i więcej rodzinne	gosp.dom.	6
nierodzinne ogółem	gosp.dom.	805
nierodzinne 1 osobowe	gosp.dom.	762
nierodzinne 2 osobowe	gosp.dom.	34
nierodzinne 3 osobowe	gosp.dom.	8
nierodzinne 4 i więcej osobowe	gosp.dom.	0
<b>Gospodarstwo domowe bez użytkownika indywidualnego gospodarstwa rolnego (działki rolnej)</b>		
ogółem	gosp.dom.	1 869
jednorodzinne ogółem	gosp.dom.	1 388
jednorodzinne 2 osobowe	gosp.dom.	391
jednorodzinne 3 osobowe	gosp.dom.	367
jednorodzinne 4 i więcej osób	gosp.dom.	630
dwurodzinne	gosp.dom.	48
nierodzinne ogółem	gosp.dom.	433
nierodzinne 1 osobowe	gosp.dom.	414
nierodzinne 2 osobowe	gosp.dom.	14
nierodzinne 3 osobowe	gosp.dom.	4
nierodzinne 4 i więcej osobowe	gosp.dom.	0
<b>Gospodarstwo domowe z użytkownikiem działki rolnej</b>		
ogółem	gosp.dom.	826
jednorodzinne ogółem	gosp.dom.	636
jednorodzinne 2 osobowe	gosp.dom.	182
jednorodzinne 3 osobowe	gosp.dom.	158
jednorodzinne 4 i więcej osób	gosp.dom.	296
dwurodzinne	gosp.dom.	54
nierodzinne ogółem	gosp.dom.	136
nierodzinne 1 osobowe	gosp.dom.	128
nierodzinne 2 osobowe	gosp.dom.	7
nierodzinne 3 osobowe	gosp.dom.	0
<b>Gospodarstwo domowe z użytkownikiem indywidualnego gospodarstwa rolnego</b>		
ogółem	gosp.dom.	1 320
jednorodzinne ogółem	gosp.dom.	978
jednorodzinne 2 osobowe	gosp.dom.	272
jednorodzinne 3 osobowe	gosp.dom.	224
jednorodzinne 4 i więcej osób	gosp.dom.	482
dwurodzinne	gosp.dom.	101
trzy i więcej rodzinne	gosp.dom.	6
nierodzinne ogółem	gosp.dom.	235
nierodzinne 1 osobowe	gosp.dom.	219
nierodzinne 2 osobowe	gosp.dom.	13
nierodzinne 3 osobowe	gosp.dom.	3
<b>Gospodarstwo domowe z właścicielem zwierząt gospodarskich</b>		
ogółem	gosp.dom.	3
jednorodzinne ogółem	gosp.dom.	0
jednorodzinne 2 osobowe	gosp.dom.	0
jednorodzinne 4 i więcej osób	gosp.dom.	0
nierodzinne ogółem	gosp.dom.	0
nierodzinne 1 osobowe	gosp.dom.	0

Źródło: Bank Danych Regionalnych Głównego Urzędu Statystycznego, [www.stat.gov.pl](http://www.stat.gov.pl)

Tabela. Źródła utrzymania gospodarstw domowych w gminie Zagnańsk (dane ze Spisu Powszechnego w 2002 r.)

<b>GŁÓWNE ŹRÓDŁO UTRZYMANIA</b>		
<b>Gospodarstwa domowe źródło utrzymania praca najemna</b>		
poza rolnictwem w sektorze publicznym		
ogółem	gosp.dom.	808
1	gosp.dom.	44
2	gosp.dom.	97
3	gosp.dom.	160
4 i więcej	gosp.dom.	507
poza rolnictwem w sektorze prywatnym		
ogółem	gosp.dom.	808
1	gosp.dom.	61
2	gosp.dom.	77
3	gosp.dom.	207
4 i więcej	gosp.dom.	463
w rolnictwie w sektorze publicznym		
ogółem	gosp.dom.	0
4 i więcej	gosp.dom.	0
w rolnictwie w sektorze prywatnym		
ogółem	gosp.dom.	5
1	gosp.dom.	0
2	gosp.dom.	0
4 i więcej	gosp.dom.	0
<b>Gospodarstwa domowe źródło utrzymania praca na rachunek własny</b>		
poza rolnictwem		
ogółem	gosp.dom.	260
1	gosp.dom.	21
2	gosp.dom.	24
3	gosp.dom.	57
4 i więcej	gosp.dom.	158
w swoim gospodarstwie rolnym		
ogółem	gosp.dom.	46
1	gosp.dom.	11
2	gosp.dom.	6
3	gosp.dom.	5
4 i więcej	gosp.dom.	24
w rolnictwie poza swoim gospodarstwem rolnym		
ogółem	gosp.dom.	6
1	gosp.dom.	0
3	gosp.dom.	0
4 i więcej	gosp.dom.	4
<b>Gospodarstwa domowe źródło utrzymania niezarobkowe</b>		
emerytura pracownicza, kombatancka i pochodne		
ogółem	gosp.dom.	1 049
1	gosp.dom.	262
2	gosp.dom.	439
3	gosp.dom.	163
4 i więcej	gosp.dom.	185
emerytura rolna		
ogółem	gosp.dom.	46
1	gosp.dom.	25



2	gosp.dom.	13
3	gosp.dom.	3
4 i więcej	gosp.dom.	5
<b>renta z tytułu niezdolności do pracy</b>		
ogółem	gosp.dom.	357
1	gosp.dom.	76
2	gosp.dom.	115
3	gosp.dom.	59
4 i więcej	gosp.dom.	107
<b>renta socjalna</b>		
ogółem	gosp.dom.	12
1	gosp.dom.	8
2	gosp.dom.	0
3	gosp.dom.	0
4 i więcej	gosp.dom.	0
<b>renta rodzinna</b>		
ogółem	gosp.dom.	279
1	gosp.dom.	179
2	gosp.dom.	50
3	gosp.dom.	23
4 i więcej	gosp.dom.	27
<b>zasiłek dla bezrobotnych</b>		
ogółem	gosp.dom.	125
1	gosp.dom.	11
2	gosp.dom.	18
3	gosp.dom.	31
4 i więcej	gosp.dom.	65
<b>zasiłek pomocy społecznej</b>		
ogółem	gosp.dom.	29
1	gosp.dom.	6
2	gosp.dom.	4
3	gosp.dom.	6
4 i więcej	gosp.dom.	13
<b>inne niezarobkowe źródło</b>		
ogółem	gosp.dom.	94
1	gosp.dom.	9
2	gosp.dom.	18
3	gosp.dom.	29
4 i więcej	gosp.dom.	38
<b>Gospodarstwa domowe źródło utrzymania inne dochody</b>		
<b>dochody z najmu</b>		
ogółem	gosp.dom.	0
1	gosp.dom.	0
4 i więcej	gosp.dom.	0
<b>Gospodarstwa domowe źródło utrzymania na utrzymaniu</b>		
ogółem	gosp.dom.	87
1	gosp.dom.	45
2	gosp.dom.	15
3	gosp.dom.	10
4 i więcej	gosp.dom.	17
<b>Gospodarstwa domowe źródło utrzymania nieustalone</b>		
ogółem	gosp.dom.	4

2	gosp.dom.	0
3	gosp.dom.	0
4 i więcej	gosp.dom.	0

Źródło: Bank Danych Regionalnych Głównego Urzędu Statystycznego, [www.stat.gov.pl](http://www.stat.gov.pl)

Tabela. Gospodarstwa domowe w mieszkaniach w gminie Zagnańsk (dane ze Spisu Powszechnego w 2002 r.)

<b>GOSPODARSTWA DOMOWE W MIESZKANIACH</b>		
<b>Gospodarstwa domowe wg liczby osób</b>		
gospodarstwa		
ogółem		
ogółem	gosp.dom.	4 018
1 osoba	gosp.dom.	762
2 osoby	gosp.dom.	880
3 osoby	gosp.dom.	757
4 osoby	gosp.dom.	901
5 osób i więcej	gosp.dom.	718
gospodarstwo mieszkające samodzielnie w mieszkaniu		
ogółem		
ogółem	gosp.dom.	2 956
1 osoba	gosp.dom.	533
2 osoby	gosp.dom.	624
3 osoby	gosp.dom.	486
4 osoby	gosp.dom.	711
5 osób i więcej	gosp.dom.	602
ludność w gospodarstwach		
ogółem		
ogółem	osoba	12 459
1 osoba	osoba	762
2 osoby	osoba	1 760
3 osoby	osoba	2 271
4 osoby	osoba	3 604
5 osób i więcej	osoba	4 062
gospodarstwo mieszkające samodzielnie w mieszkaniu		
ogółem		
ogółem	osoba	9 506
1 osoba	osoba	533
2 osoby	osoba	1 248
3 osoby	osoba	1 458
4 osoby	osoba	2 844
5 osób i więcej	osoba	3 423
<b>Gospodarstwa domowe wg typu gospodarstwa i liczby rodzin w gospodarstwie</b>		
ogółem		
ogółem	gosp.dom.	4 017
jednorodzinne	gosp.dom.	3 003
dwurodzinne	gosp.dom.	203
jednoosobowe	gosp.dom.	762
nierodzinne	gosp.dom.	43
gospodarstwo mieszkające samodzielnie w mieszkaniu		
ogółem		
ogółem	gosp.dom.	2 955
jednorodzinne	gosp.dom.	2 195
dwurodzinne	gosp.dom.	185
jednoosobowe	gosp.dom.	533
nierodzinne	gosp.dom.	36

Tabela. Gospodarstwa domowe w gminie Zagnańsk wg tytułu zajmowania mieszkania (dane ze Spisu Powszechnego w 2002 r.)

<b>Gospodarstwa domowe wg tytułu zajmowania mieszkania przez gospodarstwo</b>		
<b>ogółem</b>		
ogółem	gosp.dom.	4 017
własność	gosp.dom.	2 869
najem mieszkania	gosp.dom.	222
pokrewieństwo	gosp.dom.	904
<b>gospodarstwo mieszkające samodzielnie w mieszkaniu</b>		
ogółem	gosp.dom.	2 955
własność	gosp.dom.	2 383
najem mieszkania	gosp.dom.	213
pokrewieństwo	gosp.dom.	346

Źródło: Bank Danych Regionalnych Głównego Urzędu Statystycznego, www.stat.gov.pl

### **Rynek pracy – Bezrobocie**

Rynek pracy do roku 2007/2008 systematycznie zwiększał się, np. w 2007 r. osiągnął poziom 1255 zatrudnionych (dane GUS). Dzięki czemu systematycznie malało też bezrobocie, w analogicznym 2007 r. osiągając stan 760 osób, co stanowi prawie o połowę mniej niż w roku 2003. Niestety jednak wciąż był to stan bezrobocia wysoki w ujęciu względem ogółu ludności gminy. Stan ten na pewno pogorszył się w wyniku obecnego kryzysu gospodarczego, ale dokładny stan nie jest jeszcze znany, gdyż brakuje jeszcze kompletnych danych za trwający okres.

Tabela. Rynek pracy w gminie Zagnańsk w latach 2003 – 2007 (31 XII):

	J. m.	2003	2004	2005	2006	2007
<b>PRACUJĄCY W GŁÓWNYM MIEJSCU PRACY</b>						
<b>Pracujący wg płci</b>						
ogółem	osoba	881	899	1 023	1 171	1 255
mężczyźni	osoba	451	452	556	750	785
kobiety	osoba	430	447	467	421	470
<b>Pracujący wg sektorów ekonomicznych i płci</b>						
<b>ogółem</b>						
ogółem	osoba	881	-	-	-	-
mężczyźni	osoba	451	-	-	-	-
kobiety	osoba	430	-	-	-	-
<b>sektor rolniczy</b>						
ogółem	osoba	37	-	-	-	-
mężczyźni	osoba	29	-	-	-	-
kobiety	osoba	8	-	-	-	-
<b>sektor przemysłowy</b>						

ogółem	osoba	371	-	-	-	-
mężczyźni	osoba	280	-	-	-	-
kobiety	osoba	91	-	-	-	-
<b>sektor usługowy razem</b>						
ogółem	osoba	473	-	-	-	-
mężczyźni	osoba	142	-	-	-	-
kobiety	osoba	331	-	-	-	-
<b>sektor usługowy - usługi rynkowe</b>						
ogółem	osoba	125	-	-	-	-
mężczyźni	osoba	51	-	-	-	-
kobiety	osoba	74	-	-	-	-
<b>sektor usługowy - usługi nierynkowe</b>						
ogółem	osoba	348	-	-	-	-
mężczyźni	osoba	91	-	-	-	-
kobiety	osoba	257	-	-	-	-
<b>Pracujący wg sektorów własności i płci</b>						
<b>ogółem</b>						
ogółem	osoba	881	-	-	-	-
mężczyźni	osoba	451	-	-	-	-
kobiety	osoba	430	-	-	-	-
<b>sektor publiczny</b>						
ogółem	osoba	459	-	-	-	-
mężczyźni	osoba	162	-	-	-	-
kobiety	osoba	297	-	-	-	-
<b>sektor prywatny</b>						
ogółem	osoba	422	-	-	-	-
mężczyźni	osoba	289	-	-	-	-
kobiety	osoba	133	-	-	-	-

Źródło: Bank Danych Regionalnych Głównego Urzędu Statystycznego, [www.stat.gov.pl](http://www.stat.gov.pl)

Tabela. Bezrobocie w gminie Zagnańsk w latach 2003 – 2007 (31 XII):

	J. m.	2003	2004	2005	2006	2007
<b>BEZROBOCIE</b>						
<b>Bezrobotni zarejestrowani wg płci</b>						
ogółem	osoba	1 294	1 275	1 119	909	760
mężczyźni	osoba	644	639	542	388	330
kobiety	osoba	650	636	577	521	430
<b>Udział bezrobotnych zarejestrowanych do ludności w wieku produkcyjnym</b>						
ogółem	%	16,8	16,2	14,1	11,4	9,4
mężczyźni	%	15,7	15,2	13,0	9,2	7,7
kobiety	%	18,0	17,3	15,4	13,8	11,3

Źródło: Bank Danych Regionalnych Głównego Urzędu Statystycznego, [www.stat.gov.pl](http://www.stat.gov.pl)

### **Mieszkalnictwo**

Mieszkania na terenie gminy Zagnańsk, są w zdecydowanej większości własnością prywatną. Gmina posiada bardzo niewielką liczbę mieszkań komunalnych.

Tabela. Zasoby mieszkaniowe w gminie Zagnańsk w latach 2003 – 2007 (31 XII):

	J. m.	2003	2004	2005	2006	2007
<b>ZASOBY MIESZKANIOWE</b>						
<b>Zasoby mieszkaniowe wg form własności</b>						
ogółem						
mieszkania	miesz.	3 839	3 852	3 871	3 882	3 904
izby	izba	14 919	15 010	15 125	15 196	15 328
powierzchnia użytkowa mieszkań	m2	312 590	314 435	316 764	318 252	320 917
zasoby gmin (komunalne)						
mieszkania	miesz.	23	23	34	34	36
izby	izba	95	95	86	86	91
powierzchnia użytkowa mieszkań	m2	1 302	1 302	1 589	1 589	1 719
zasoby zakładów pracy						
mieszkania	miesz.	122	118	139	139	130
izby	izba	405	397	468	468	440
powierzchnia użytkowa mieszkań	m2	7 347	7 091	8 140	8 140	7 499
zasoby osób fizycznych						
mieszkania	miesz.	3 671	3 688	3 675	3 686	3 715
izby	izba	14 355	14 454	14 507	14 578	14 733
powierzchnia użytkowa mieszkań	m2	302 650	304 751	305 744	307 232	310 408
zasoby pozostałych podmiotów						
mieszkania	miesz.	23	23	23	23	23
izby	izba	64	64	64	64	64
powierzchnia użytkowa mieszkań	m2	1 291	1 291	1 291	1 291	1 291
<b>Zasoby mieszkaniowe wg lokalizacji</b>						
ogółem						
mieszkania	miesz.	3 839	3 852	3 871	3 882	3 904
izby	izba	14 919	15 010	15 125	15 196	15 328
powierzchnia użytkowa mieszkań	m2	312 590	314 435	316 764	318 252	320 917
na wsi						
mieszkania	miesz.	3 839	3 852	3 871	3 882	3 904
izby	izba	14 919	15 010	15 125	15 196	15 328
powierzchnia użytkowa mieszkań	m2	312 590	314 435	316 764	318 252	320 917
<b>Mieszkania w budynkach mieszkalnych sprzedanych osobom fizycznym</b>						
ogółem						
mieszkania	miesz.	0	-	5	-	1
powierzchnia użytkowa mieszkań	m2	0	-	452	-	38
budynki wielorodzinne						
mieszkania	miesz.	6	-	0	-	0
powierzchnia użytkowa mieszkań	m2	255	-	0	-	0
<b>Mieszkania wyposażone w instalacje techniczno-sanitarne</b>						
ogółem						
wodociąg	miesz.	3 419	3 434	3 453	3 464	3 486
ustęp spłukiwany	miesz.	2 602	2 617	2 636	2 647	2 669
łazienka	miesz.	2 683	2 698	2 717	2 728	2 750

centralne ogrzewanie	miesz.	2 680	2 695	2 714	2 725	2 746
gaz sieciowy	miesz.	1 309	1 313	1 324	1 324	1 567
<b>na wsi</b>						
wodociąg	miesz.	3 419	3 434	3 453	3 464	3 486
ustęp splukiwany	miesz.	2 602	2 617	2 636	2 647	2 669
łazienka	miesz.	2 683	2 698	2 717	2 728	2 750
centralne ogrzewanie	miesz.	2 680	2 695	2 714	2 725	2 746
gaz sieciowy	miesz.	1 309	1 313	1 324	1 324	1 567
<b>Mieszkania wyposażone w instalacje - w % ogółu mieszkań</b>						
<b>w miastach</b>						
wodociąg	%	0,0	0,0	0,0	0,0	0,0
łazienka	%	0,0	0,0	0,0	0,0	0,0
centralne ogrzewanie	%	0,0	0,0	0,0	0,0	0,0
<b>na wsi</b>						
wodociąg	%	89,1	89,1	89,2	89,2	89,3
łazienka	%	69,9	70,0	70,2	70,3	70,4
centralne ogrzewanie	%	69,8	70,0	70,1	70,2	70,3
<b>Zaległości w opłatach za mieszkanie w zasobach gminnych</b>						
<b>ogółem</b>						
mieszkania	miesz.	7	-	3	-	4
wysokość zaległości	tys. zł	9,7	-	2,7	-	1,6
<b>ponad 3 miesiące</b>						
mieszkania	miesz.	2	-	2	-	0
wysokość zaległości	tys. zł	8,8	-	2,5	-	0
<b>Przeciętna powierzchnia użytkowa mieszkania</b>						
1 mieszkania	m2	81,4	81,6	81,8	82,0	82,2
na 1 osobę	m2	24,5	24,7	24,8	24,9	25,1
<b>DODATKI MIESZKANIOWE</b>						
<b>Liczba i kwoty wypłaconych dodatków mieszkaniowych</b>						
<b>ogółem</b>						
ogółem (liczba)	szt	-	47	47	41	31
kwota	zł	-	4 982	5 201	6 318	3 262
<b>w zasobie wspólnot mieszkaniowych</b>						
ogółem (liczba)	szt	-	5	1	0	0
kwota	zł	-	396	79	0	0
<b>w zasobie prywatnym</b>						
ogółem (liczba)	szt	-	19	26	12	12
kwota	zł	-	1 188	2 135	1 631	1 472
<b>w zasobie innym</b>						
ogółem (liczba)	szt	-	23	20	29	19
kwota	zł	-	3 398	2 987	4 687	1 790

Źródło: Bank Danych Regionalnych Głównego Urzędu Statystycznego, [www.stat.gov.pl](http://www.stat.gov.pl)

	J. m.	2003	2004	2005	2006	2007
<b>Zaległości w opłatach za mieszkanie w zasobach gminnych</b>						
<b>ogółem</b>						
mieszkania	miesz.	7	-	3	-	4
wysokość zaległości	tys. zł	9,7	-	2,7	-	1,6
<b>ponad 3 miesiące</b>						
mieszkania	miesz.	2	-	2	-	0
wysokość zaległości	tys. zł	8,8	-	2,5	-	0

Przeciętna powierzchnia użytkowa mieszkania						
1 mieszkania	m2	81,4	81,6	81,8	82,0	82,2
na 1 osobę	m2	24,5	24,7	24,8	24,9	25,1
DODATKI MIESZKANIOWE						
Liczba i kwoty wypłaconych dodatków mieszkaniowych						
ogółem						
ogółem (liczba)	szt	-	47	47	41	31
kwota	zł	-	4 982	5 201	6 318	3 262
w zasobie wspólnot mieszkaniowych						
ogółem (liczba)	szt	-	5	1	0	0
kwota	zł	-	396	79	0	0
w zasobie prywatnym						
ogółem (liczba)	szt	-	19	26	12	12
kwota	zł	-	1 188	2 135	1 631	1 472
w zasobie innym						
ogółem (liczba)	szt	-	23	20	29	19
kwota	zł	-	3 398	2 987	4 687	1 790

Źródło: Bank Danych Regionalnych Głównego Urzędu Statystycznego, [www.stat.gov.pl](http://www.stat.gov.pl)

### **Identyfikacja problemów**

W wyniku analiz stanu obecnego zidentyfikowano następujące problemy:

- Średni poziom aktywizacji gospodarczej, w której dominuje lokalny handel
- Na dzień dzisiejszy niezbyt wysoki napływ kapitału z zewnątrz
- Zbyt mały poziom inwestycji tworzących nowe miejsca pracy
- Nie wykorzystany jeszcze w pełni potencjał turystyczny w rozwoju tej dziedziny gospodarki w gminie Zagnańsk
- Niski poziom zasobów mieszkaniowych

### 3. Sfera społeczna:

#### a) struktura demograficzna

Gmina Zagnańsk na dzień 31.XII.2007 roku liczyła 12 606 mieszkańców (dane GUS), w tym sama miejscowość Zagnańsk liczyła w tym czasie 1607 mieszkańców. W skali gminy liczba ludności systematycznie wzrasta, co jest efektem w dużym stopniu osiedlania się w okolicach Zagnańska, wielu kielczan (budujących swoje domy pod miastem). Tylko w latach 1989-2002 do gminy Zagnańsk przybyło 1566 osób (dane GUS ze Spisu Powszechnego w 2002 r.). Jednak sama miejscowość Zagnańsk demograficzny bilans już ma ujemny.

Ujemny jest także przyrost naturalny, ale oznaką pozytywną, jest że ten ujemny stan przyrostu się zmniejsza z roku na rok, w 2007 wynosił on -8 (dane GUS).

Bardzo niepokojącym stanem jest fakt, że wśród społeczeństwa Zagnańska dominują ludzie starsi, szczególnie osoby powyżej 70 roku życia. A liczba młodych jest w porównaniu wiele niższa. To oznacza, że społeczność lokalna bardzo się starzeje. Szczegółowy obraz tego co zostało tu opisane dają poniższe zestawienia i tabele.

Tabela. Demografia w gminie Zagnańsk w latach 2004 – 2007 wg Ewidencji Ludności

J. m.		2004	2005	2006	2007
<b>STAN LUDNOŚCI I RUCH NATURALNY</b>					
<b>Ludność wg miejsca zameldowania/zamieszkania i płci</b>					
ogółem					
stałe miejsce zameldowania					
stan na 30 VI					
ogółem	osoba	12 597	12 575	12 594	12 606
mężczyźni	osoba	6 148	6 140	6 152	6 162
kobiety	osoba	6 449	6 435	6 442	6 444
stan na 31 XII					
ogółem	osoba	12 601	12 601	12 620	12 676
mężczyźni	osoba	6 152	6 149	6 168	6 188
kobiety	osoba	6 449	6 452	6 452	6 488
faktyczne miejsce zamieszkania					
stan na 30 VI					
ogółem	osoba	12 791	12 698	12 746	12 745
mężczyźni	osoba	6 326	6 268	6 281	6 275
kobiety	osoba	6 465	6 430	6 465	6 470
stan na 31 XII					
ogółem	osoba	12 724	12 753	12 759	12 785
mężczyźni	osoba	6 280	6 278	6 281	6 286
kobiety	osoba	6 444	6 475	6 478	6 499
na wsi					
stałe miejsce zameldowania					
stan na 30 VI					
ogółem	osoba	12 597	12 575	12 594	12 606



mężczyźni	osoba	6 148	6 140	6 152	6 162
kobiety	osoba	6 449	6 435	6 442	6 444
<b>stan na 31 XII</b>					
ogółem	osoba	12 601	12 601	12 620	12 676
mężczyźni	osoba	6 152	6 149	6 168	6 188
kobiety	osoba	6 449	6 452	6 452	6 488
<b>faktyczne miejsce zamieszkania</b>					
<b>stan na 30 VI</b>					
ogółem	osoba	12 791	12 698	12 746	12 745
mężczyźni	osoba	6 326	6 268	6 281	6 275
kobiety	osoba	6 465	6 430	6 465	6 470
<b>stan na 31 XII</b>					
ogółem	osoba	12 724	12 753	12 759	12 785
mężczyźni	osoba	6 280	6 278	6 281	6 286
kobiety	osoba	6 444	6 475	6 478	6 499
<b>Ruch naturalny wg płci</b>					
<b>Urodzenia żywe</b>					
ogółem	osoba	86	103	98	111
mężczyźni	osoba	42	52	49	57
kobiety	osoba	44	51	49	54
<b>Zgony ogółem</b>					
ogółem	osoba	129	131	114	119
mężczyźni	osoba	67	67	61	66
kobiety	osoba	62	64	53	53
<b>Zgony niemowląt</b>					
ogółem	osoba	0	0	2	1
kobiety	osoba	0	0	2	1

Źródło: Bank Danych Regionalnych Głównego Urzędu Statystycznego, [www.stat.gov.pl](http://www.stat.gov.pl)

Miejscowość Zagnańsk zamieszkiwana jest przez **1607** mieszkańców (stan z 2007 r.) zameldowanych na stałe. W analizowanym roku stosunek liczby kobiet (824) do liczby mężczyzn (783) wynosił 51,27 % do 48,73 %.

Tabela. Liczba ludności miejscowości Zagnańsk według wieku i płci w roku 2007

<b>Liczba ludności Zagnańska wg wieku i płci</b>			
Wiek	Ogółem	Mężczyźni	Kobiety
0 - 4	59	26	33
5 - 9	61	28	33
10 - 14	99	63	36
15 - 19	112	60	52
20 - 24	130	76	54
25 - 29	113	53	60
30 - 34	116	57	59

35 - 39	120	62	58
40 - 44	83	49	34
45 - 49	117	57	60
50 - 54	137	64	73
55 - 59	107	51	56
60 - 64	107	54	53
65 - 69	56	21	35
70+	190	62	128

Źródło: Urząd Gminy Zagnańsk

Tabela: Przyrost naturalny w gminie Zagnańsk w l. 2004-2007

	J. m.	2004	2005	2006	2007
<b>Przyrost naturalny</b>					
ogółem	osoba	-43	-28	-16	-8
mężczyźni	osoba	-25	-15	-12	-9
kobiety	osoba	-18	-13	-4	1

Źródło: Bank Danych Regionalnych Głównego Urzędu Statystycznego, [www.stat.gov.pl](http://www.stat.gov.pl)

Tabela: Inne wskaźniki demograficzne dotyczące obszaru gminy Zagnańsk w l. 2004-2007

	J. m.	2004	2005	2006	2007
<b>Małżeństwa</b>					
ogółem	para	61	57	77	84
<b>Wskaźnik obciążenia demograficznego</b>					
ludność w wieku nieprodukcyjnym na 100 osób w wieku produkcyjnym	osoba	61,5	61,1	59,4	57,8
ludność w wieku poprodukcyjnym na 100 osób w wieku przedprodukcyjnym	osoba	73,4	73,5	77,2	80,7
ludność w wieku poprodukcyjnym na 100 osób w wieku produkcyjnym	osoba	26,0	25,9	25,9	25,8
<b>Udział ludności wg ekonomicznych grup wieku w % ludności ogółem</b>					
w wieku przedprodukcyjnym	%	22,0	21,9	21,0	20,3
w wieku produkcyjnym	%	61,9	62,1	62,7	63,4
w wieku poprodukcyjnym	%	16,1	16,1	16,2	16,4
<b>Ludność wskaźniki modułu gminnego</b>					
ludność na 1 km <sup>2</sup>	osoba	102	103	102	102
kobiety na 100 mężczyzn	osoba	103	103	103	103
małżeństwa na 1000 ludności	para	4,8	4,5	6,1	6,7
urodzenia żywe na 1000 ludności	osoba	6,8	8,2	7,8	8,8
zgony na 1000 ludności	osoba	10,2	10,4	9,1	9,4
przyrost naturalny na 1000 ludności	osoba	-3,4	-2,2	-1,3	-0,6

Źródło: Bank Danych Regionalnych Głównego Urzędu Statystycznego, [www.stat.gov.pl](http://www.stat.gov.pl)

Tabela: Migracje ludności z/do gminy Zagnańsk w latach 2003-2007

<b>MIGRACJE WEWNĘTRZNE I ZAGRANICZNE</b>					
<b>Migracje na pobyt stały gminne wg typu, kierunku i płci migrantów</b>					
zameldowania					
w ruchu wewnętrznym					
ogółem	osoba	171	138	175	194
mężczyźni	osoba	92	62	93	95
kobiety	osoba	79	76	82	99
zagranica					
ogółem	osoba	0	0	0	2
mężczyźni	osoba	0	0	0	1
kobiety	osoba	0	0	0	1
wymeldowania					
w ruchu wewnętrznym					
ogółem	osoba	80	110	136	128
mężczyźni	osoba	40	50	60	64
kobiety	osoba	40	60	76	64
zagranica					
ogółem	osoba	0	0	4	4
mężczyźni	osoba	0	0	2	3
kobiety	osoba	0	0	2	1
saldo migracji					
w ruchu wewnętrznym					
ogółem	osoba	91	28	39	66
mężczyźni	osoba	52	12	33	31
kobiety	osoba	39	16	6	35
zagranica					
ogółem	osoba	0	0	-4	-2
mężczyźni	osoba	0	0	-2	-2
kobiety	osoba	0	0	-2	0
<b>Migracje na pobyt stały gminne wg typu i kierunku</b>					
zameldowania ogółem	osoba	171	138	175	196
zameldowania z miast	osoba	143	92	129	147
zameldowania ze wsi	osoba	28	46	46	47
zameldowania z zagranicy	osoba	0	0	0	2
wymeldowania ogółem	osoba	80	110	140	132
wymeldowania do miast	osoba	47	65	85	59
wymeldowania na wieś	osoba	33	45	51	69
wymeldowania za granicę	osoba	0	0	4	4

Źródło: Bank Danych Regionalnych Głównego Urzędu Statystycznego, [www.stat.gov.pl](http://www.stat.gov.pl)

Tabela: Ludność przybyła do gminy Zagnańsk w latach 1989-2002

<b>LUDNOŚĆ PRZYBYŁA W LATACH 1989-2002 (wg spisu powszechnego)</b>		
<b>Ludność wg płci i poprzedniego miejsca zamieszkania w kraju</b>		
ogółem		
ogółem	osoba	1 566
inne miejsce w Polsce miasta	osoba	996
inne miejsce w Polsce wieś	osoba	534
mężczyźni		
ogółem	osoba	867
inne miejsce w Polsce miasta	osoba	543
inne miejsce w Polsce wieś	osoba	309
kobiety		

ogółem	osoba	699
inne miejsce w Polsce miasta	osoba	453
inne miejsce w Polsce wieś	osoba	225
<b>Ludność wg roku przybycia i poprzedniego miejsca zamieszkania w kraju</b>		
ogółem		
ogółem	osoba	1 566
inne miejsce w Polsce miasta	osoba	996
inne miejsce w Polsce wieś	osoba	534
1989-1992		
ogółem	osoba	298
inne miejsce w Polsce miasta	osoba	158
inne miejsce w Polsce wieś	osoba	131
1993-1995		
ogółem	osoba	293
inne miejsce w Polsce miasta	osoba	174
inne miejsce w Polsce wieś	osoba	114
1996-2002		
ogółem	osoba	965
inne miejsce w Polsce miasta	osoba	658
inne miejsce w Polsce wieś	osoba	286

Źródło: Bank Danych Regionalnych Głównego Urzędu Statystycznego, [www.stat.gov.pl](http://www.stat.gov.pl)

## **b) struktura społeczna**

### **Organizacje pozarządowe w gminie Zagnańsk**

Między innymi na terenie Zagnańska i Gminy Zagnańsk funkcjonuje stowarzyszenie Lokalna Grupa Działania „Dorzecze Bobrzy” (obejmująca swym zasięgiem gminy Miedziana Góra, Mniów, Piekoszów, Strawczyn i Zagnańsk), którego gmina Zagnańsk jest członkiem. LGD „Dorzecze Bobrzy” jest stowarzyszeniem działającym na rzecz regionu, chroniącym i promującym dziedzictwo kulturowe i historyczne, działającym na rzecz rozwoju turystyki i gospodarki swojego regionu oraz na rzecz wzrostu zaangażowania społeczności lokalnej w rozwój swoich małych ojczyzn. Stowarzyszenie realizuje wyznaczony cel w szczególności poprzez organizowanie i finansowanie przedsięwzięć o charakterze informacyjnym, kulturalnym (festiwale, targi, pokazy, wystawy) i promocyjnym (opracowywanie i druk broszur, folderów, plakatów, książek i periodyków, opracowywanie i rozpowszechnianie materiałów audiowizualnych, tworzenie stron internetowych itd.) Istotnym elementem działalności stowarzyszenia będzie dokonywanie wyboru projektów do finansowania z środków UE, w ramach PROW – oś 4 LEADER, przyznanych LGD m.in. na realizację Lokalnej Strategii Rozwoju w ramach Działania

4.1. „Wdrażanie Lokalnych Strategii”, które w znacznym stopniu przyczynią się do rozwoju tego terenu, w wyniku czego podniesiona zostanie jego atrakcyjność z obopólną korzyścią dla mieszkańców, jak i osób odwiedzających ten obszar.

Na obszarze gminy Zagnańsk działa również „Towarzystwo Przyjaciół Zagnańska”, dbające o życie kulturalne mieszkańców wsi poprzez organizowanie wystaw artystycznych, konkursów malarskich i poetyckich o tematyce regionalnej. W miejscowości funkcjonują również

- „Stowarzyszenie Rozwoju Kultury Chrześcijańskiej na Wsi”,
- „Związek Kombatantów RP i Byłych Więźniów Politycznych w Zagnańsku”,
- „Oddziałowa Sekcja Emerytów i Rencistów ZNP w Zagnańsku”,
- „Gminne Koło Pszczelarzy”
- „Koło Wędkarskie nr 54”.

### **Kultura i sztuka**

W Zagnańsku funkcjonuje jedna biblioteka (gminna), która zatrudnia jednego stałego pracownika. Na stanie placówki jest 5763 woluminów.

W Zagnańsku z inicjatywy Urzędu Gminy corocznie organizowany jest „Dzień Zagnańska”. Zagnańsk to także miejsce corocznych festiwali artystycznych: „Śniadanie na trawie”, „Ogólnopolski Festiwal Sztuka i Moda”, „Desant sztuki”, organizowanych przez Adama Wolskiego – brata słynnej rzeźbiarki Zofii Wolskiej. Adam Wolski jest również założycielem „Krajowego Centrum Aukcji Sztuki i Galerii Malarstwa”.

W Zagnańsku wydawany jest miesięcznik o nazwie „Gazeta Zagnańska”.

Tabela: Biblioteki w gminie Zagnańsk w latach 2003-2007

	J. m.	2003	2004	2005	2006	2007
<b>BIBLIOTEKI</b>						
<b>Placówki biblioteczne</b>						
biblioteki i filie	ob.	4	4	4	4	4
pracownicy bibliotek	osoba	3	3	3	3	3
księgozbiór	wol.	45 637	46 097	43 635	43 935	44 756
czytelnicy w ciągu roku	osoba	1 518	1 532	1 649	1 648	1 540
wypożyczenia księgozbioru na zewnątrz	wol.	20 062	25 005	25 284	24 533	23 398
<b>Placówki biblioteczne wg organu prowadzącego</b>						
ogółem						
biblioteki i filie	ob.	4	4	4	4	4
pracownicy bibliotek	osoba	3	3	3	3	3

księgozbiór	wol.	45 637	46 097	43 635	43 935	44 756
czytelnicy w ciągu roku	osoba	1 518	1 532	1 649	1 648	1 540
wypożyczenia księgozbioru na zewnątrz	wol.	20 062	25 005	25 284	24 533	23 398
prowadzone przez gminę						
biblioteki i filie	ob.	4	4	4	4	4
pracownicy bibliotek	osoba	3	3	3	3	3
księgozbiór	wol.	45 637	46 097	43 635	43 935	44 756
czytelnicy w ciągu roku	osoba	1 518	1 532	1 649	1 648	1 540
wypożyczenia księgozbioru na zewnątrz	wol.	20 062	25 005	25 284	24 533	23 398
<b>Biblioteki - wskaźniki</b>						
ludność na 1 placówkę biblioteczną	osoba	3 186,75	3 181,00	3 188,25	3 189,75	3 196,25
księgozbiór bibliotek na 1000 ludności	wol.	3 580,21	3 622,84	3 421,55	3 443,45	3 500,66
czytelnicy bibliotek publicznych na 1000 ludności	osoba	119,71	119,77	129,86	129,30	120,83
wypożyczenia księgozbioru na 1 czytelnika w woluminach	wol.	13,22	16,32	15,33	14,89	15,19

Źródło: Bank Danych Regionalnych Głównego Urzędu Statystycznego, [www.stat.gov.pl](http://www.stat.gov.pl)

## **Oświata i wychowanie**

Zadania z zakresu realizacji opieki i wychowania przedszkolnego na terenie miejscowości Zagnańsk spełnia przedszkole samorządowe, posiadające 1 oddział. Placówka zatrudnia 2 nauczycieli. W roku 2007/2008 uczęszczało do niej 24 wychowanków (12 chłopców i 12 dziewcząt).

Tabela: Wychowanie przedszkolne w gminie Zagnańsk w latach 2004-2007

	J. m.	2004	2005	2006	2007
<b>PRZEDSZKOLA</b>					
<b>Przedszkola</b>					
przedszkola bez specjalnych					
ogółem					
ogółem	ob.	3	3	3	3
podporządkowane samorządowi gminnemu	ob.	3	3	3	3
oddziały					
ogółem	oddział	6,00	3,00	3,00	7,00
podporządkowane samorządowi gminnemu	oddział	6,00	3,00	3,00	7,00
miejsca					
ogółem	miejsce	120	89	89	123
podporządkowane samorządowi gminnemu	miejsce	120	89	89	123
dzieci					
ogółem	osoba	114	54	69	145
podporządkowane samorządowi gminnemu	osoba	114	54	69	145
dzieci do lat 6 włącznie					
ogółem	osoba	113	54	69	145

podporządkowane samorządowi gminnemu	osoba	113	54	69	145
dzieci 6-letnie					
ogółem	osoba	51	0	0	69
podporządkowane samorządowi gminnemu	osoba	51	0	0	69
dzieci od 3 do 6 lat					
ogółem	osoba	112	54	69	143
podporządkowane samorządowi gminnemu	osoba	112	54	69	143
<b>Dzieci wg roku urodzenia</b>					
ogółem					
ogółem	osoba	114	54	69	145
2 i mniej	osoba	1	0	0	2
3	osoba	10	8	7	10
4	osoba	22	17	26	25
5	osoba	31	29	36	39
6	osoba	151	0	0	69
7 i więcej	osoba	1	0	0	0
chłopcy					
ogółem	osoba	1	27	39	73
3	osoba	4	2	3	2
4	osoba	14	10	16	13
5	osoba	13	15	20	23
6	osoba	72	0	0	35
dziewczęta					
ogółem	osoba	113	27	30	72
2 i mniej	osoba	1	0	0	2
3	osoba	6	6	4	8
4	osoba	8	7	10	12
5	osoba	18	14	16	16
6	osoba	79	0	0	34
7 i więcej	osoba	1	0	0	0
<b>Dzieci wg płci</b>					
przedszkola bez specjalnych					
ogółem					
ogółem	osoba	-	54	69	145
chłopcy	osoba	-	27	39	73
dziewczęta	osoba	-	27	30	72
dzieci do lat 6 włącznie					
ogółem	osoba	-	54	69	145
chłopcy	osoba	-	27	39	73
dziewczęta	osoba	-	27	30	72
dzieci 6-letnie					
ogółem	osoba	-	0	0	69
chłopcy	osoba	-	0	0	35
dziewczęta	osoba	-	0	0	34
dzieci od 3 do 6 lat					
ogółem	osoba	-	54	69	143
chłopcy	osoba	-	27	39	73
dziewczęta	osoba	-	27	30	70
podporządkowane samorządowi gminnemu					

ogółem					
ogółem	osoba	-	54	69	145
chłopcy	osoba	-	27	39	73
dziewczęta	osoba	-	27	30	72
dzieci do lat 6 włącznie					
ogółem	osoba	-	54	69	145
chłopcy	osoba	-	27	39	73
dziewczęta	osoba	-	27	30	72
dzieci 6-letnie					
ogółem	osoba	-	0	0	69
chłopcy	osoba	-	0	0	35
dziewczęta	osoba	-	0	0	34
dzieci od 3 do 6 lat					
ogółem	osoba	-	54	69	143
chłopcy	osoba	-	27	39	73
dziewczęta	osoba	-	27	30	70
<b>Oddziały przedszkolne przy szkołach podstawowych</b>					
ogółem	ob.	7	9	9	6
oddziały (klasy, grupy)	oddział	8,00	10,00	10,00	4,50
dzieci	osoba	102	124	149	49
dzieci do lat 6 włącznie	osoba	102	124	147	48
dzieci 6-letnie	osoba	100	114	123	38
dzieci od 3 do 6 lat	osoba	102	124	147	48
<b>Dzieci w oddziałach przedszkolnych przy szkołach podstawowych wg płci</b>					
ogółem					
ogółem	osoba	-	124	149	49
chłopcy	osoba	-	60	76	25
dziewczęta	osoba	-	64	73	24
dzieci do lat 6 włącznie					
ogółem	osoba	-	124	147	48
chłopcy	osoba	-	60	74	24
dziewczęta	osoba	-	64	73	24
dzieci 6-letnie					
ogółem	osoba	-	114	123	38
chłopcy	osoba	-	56	65	21
dziewczęta	osoba	-	58	58	17
dzieci od 3 do 6 lat					
ogółem	osoba	-	124	147	48
chłopcy	osoba	-	60	74	24
dziewczęta	osoba	-	64	73	24

Źródło: Bank Danych Regionalnych Głównego Urzędu Statystycznego, [www.stat.gov.pl](http://www.stat.gov.pl)

W miejscowości Zagnańsk działa też szkoła podstawowa (ul. Turystyczna 59 w Zagnańsku). Liczba uczniów uczęszczających w roku 2007/2008 wynosiła ogółem 254, w tym 136 chłopców i 118 dziewcząt. Szkoła ta posiada nową halę sportową, organizuje również zajęcia rekreacyjno – sportowe i konkursy (np. puchary Dyrektora dla najlepszego ucznia i najlepszego sportowca).



Na terenie Zagnańska funkcjonuje również gimnazjum, posiadające 10 oddziałów. W roku szkolnym 2007/2008 do placówki uczęszczało 268 uczniów: 139 dziewcząt i 129 chłopców. Zespół Szkół w Zagnańsku zatrudnia wykwalifikowane grono pedagogiczne 52 nauczycieli (96% personelu posiada wykształcenie wyższe).

Na terenie Zagnańska mieści się także Zespół Szkół Leśnych im. Romana Gesinga. Placówka realizuje zadania z zakresu edukacji ponadgimnazjalnej.

Tabela: Szkolnictwo w gminie Zagnańsk w latach 2005-2007

	J. m.	2005	2006	2007
<b>SZKOLNICTWO PODSTAWOWE</b>				
<b>Szkoły podstawowe dla dzieci, młodzieży i dorosłych wg gestora</b>				
szkoły podstawowe dla dzieci i młodzieży bez specjalnych				
ogółem				
ogółem	ob.	9	9	9
podporządkowane samorządowi gminnemu	ob.	9	9	9
pomieszczenia szkolne				
ogółem				
ogółem	pom.	83	84	93
podporządkowane samorządowi gminnemu	pom.	83	84	93
oddziały w szkołach				
ogółem				
ogółem	oddział	52,00	49,00	55,50
podporządkowane samorządowi gminnemu	oddział	52,00	49,00	55,50
uczniowie				
ogółem				
ogółem	osoba	980	916	862
podporządkowane samorządowi gminnemu	osoba	980	916	862
absolwenci				
ogółem				
ogółem	osoba	242	192	198
podporządkowane samorządowi gminnemu	osoba	242	192	198
<b>Uczniowie i absolwenci wg płci</b>				
szkoły podstawowe				
uczniowie				
ogółem				
ogółem	osoba	980	916	862
mężczyźni	osoba	505	457	442
kobiety	osoba	475	459	420
absolwenci				
ogółem				
ogółem	osoba	242	192	198
mężczyźni	osoba	113	106	95
kobiety	osoba	129	86	103
szkoły podstawowe dla dzieci i młodzieży bez specjalnych				
uczniowie				
ogółem				
ogółem	osoba	980	916	862
mężczyźni	osoba	505	457	442
kobiety	osoba	475	459	420
absolwenci				
ogółem				
ogółem	osoba	242	192	198
mężczyźni	osoba	113	106	95
kobiety	osoba	129	86	103
<b>Uczniowie i absolwenci wg gestora</b>				
szkoły podstawowe dla dzieci i młodzieży bez specjalnych				
uczniowie				

ogółem				
ogółem	osoba	980	916	862
podporządkowane samorządowi gminnemu	osoba	980	916	862
mężczyźni				
ogółem	osoba	505	457	442
podporządkowane samorządowi gminnemu	osoba	505	457	442
kobiety				
ogółem	osoba	475	459	420
podporządkowane samorządowi gminnemu	osoba	475	459	420
absolwenci				
ogółem				
ogółem	osoba	242	192	198
podporządkowane samorządowi gminnemu	osoba	242	192	198
mężczyźni				
ogółem	osoba	113	106	95
podporządkowane samorządowi gminnemu	osoba	113	106	95
kobiety				
ogółem	osoba	129	86	103
podporządkowane samorządowi gminnemu	osoba	129	86	103
<b>SZKOLNICTWO GIMNAZJALNE</b>				
<b>Gimnazja dla dzieci, młodzieży i dorosłych</b>				
gimnazja dla dzieci i młodzieży bez specjalnych				
ogółem				
ogółem	ob.	4	4	4
podporządkowane samorządowi gminnemu	ob.	4	4	4
pomieszczenia szkolne				
ogółem	pom.	8	9	12
podporządkowane samorządowi gminnemu	pom.	8	9	12
oddziały w szkołach				
ogółem	oddział	27	26	25
podporządkowane samorządowi gminnemu	oddział	27	26	25
uczniowie				
ogółem	osoba	709	657	599
podporządkowane samorządowi gminnemu	osoba	709	657	599
absolwenci				
ogółem	osoba	202	248	229
podporządkowane samorządowi gminnemu	osoba	202	248	229
<b>Uczniowie i absolwenci wg płci</b>				
gimnazja				
uczniowie				
ogółem	osoba	709	657	599
mężczyźni	osoba	333	329	291
kobiety	osoba	376	328	308
absolwenci				
ogółem	osoba	202	248	229
mężczyźni	osoba	101	111	113
kobiety	osoba	101	137	116
gimnazja dla dzieci i młodzieży bez specjalnych				
uczniowie				
ogółem	osoba	709	657	599
mężczyźni	osoba	333	329	291
kobiety	osoba	376	328	308

absolwenci				
ogółem	osoba	202	248	229
mężczyźni	osoba	101	111	113
kobiety	osoba	101	137	116
<b>Uczniowie i absolwenci wg płci i gestora</b>				
gimnazja dla dzieci i młodzieży bez specjalnych				
uczniowie				
ogółem				
ogółem	osoba	709	657	599
podporządkowane samorządowi gminnemu	osoba	709	657	599
mężczyźni				
ogółem	osoba	333	329	291
podporządkowane samorządowi gminnemu	osoba	333	329	291
kobiety				
ogółem	osoba	376	328	308
podporządkowane samorządowi gminnemu	osoba	376	328	308
absolwenci				
ogółem				
ogółem	osoba	202	248	229
podporządkowane samorządowi gminnemu	osoba	202	248	229
mężczyźni				
ogółem	osoba	101	111	113
podporządkowane samorządowi gminnemu	osoba	101	111	113
kobiety				
ogółem	osoba	101	137	116
podporządkowane samorządowi gminnemu	osoba	101	137	116
<b>SZKOLNICTWO ŚREDNIE ZAWODOWE I ARTYSTYCZNE</b>				
<b>Szkoły średnie zawodowe wg typu i gestora</b>				
ponadgimnazjalne technika dla młodzieży bez specjalnych				
ogółem				
ogółem	ob.	1	1	1
podporządkowane samorządowi powiatowemu	ob.	1	1	1
oddziały				
ogółem	oddział	10,00	9,00	9,00
podporządkowane samorządowi powiatowemu	oddział	10,00	9,00	9,00
pomieszczenia szkolne				
ogółem	pom.	17	17	17
podporządkowane samorządowi powiatowemu	pom.	17	17	17
uczniowie				
ogółem	osoba	271	241	240
podporządkowane samorządowi powiatowemu	osoba	271	241	240
absolwenci				
ogółem	osoba	0	77	50
podporządkowane samorządowi powiatowemu	osoba	0	77	50
ponadpodstawowe średnie szkoły zawodowe dla młodzieży bez specjalnych				
absolwenci				
ogółem	osoba	80	0	-
podporządkowane samorządowi powiatowemu	osoba	80	0	-
<b>Uczniowie i absolwenci wg płci i gestora</b>				
ponadgimnazjalne technika dla młodzieży bez specjalnych				
uczniowie				
ogółem				

ogółem	osoba	271	241	240
podporządkowane samorządowi powiatowemu	osoba	271	241	240
<b>mężczyźni</b>				
ogółem	osoba	226	202	204
podporządkowane samorządowi powiatowemu	osoba	226	202	204
<b>kobiety</b>				
ogółem	osoba	45	39	36
podporządkowane samorządowi powiatowemu	osoba	45	39	36
<b>absolvenci</b>				
<b>ogółem</b>				
ogółem	osoba	0	77	50
podporządkowane samorządowi powiatowemu	osoba	0	77	50
<b>mężczyźni</b>				
ogółem	osoba	0	66	40
podporządkowane samorządowi powiatowemu	osoba	0	66	40
<b>kobiety</b>				
ogółem	osoba	0	11	10
podporządkowane samorządowi powiatowemu	osoba	0	11	10
<b>ponadpodstawowe średnie szkoły zawodowe dla młodzieży bez specjalnych</b>				
<b>absolvenci</b>				
<b>ogółem</b>				
ogółem	osoba	80	0	-
podporządkowane samorządowi powiatowemu	osoba	80	0	-
<b>mężczyźni</b>				
ogółem	osoba	72	0	-
podporządkowane samorządowi powiatowemu	osoba	72	0	-
<b>kobiety</b>				
ogółem	osoba	8	0	-
podporządkowane samorządowi powiatowemu	osoba	8	0	-
<b>SZKOLNICTWO POLICEALNE</b>				
<b>Szkoły policealne wg typu i gestora</b>				
<b>szkoły policealne dla młodzieży bez specjalnych</b>				
<b>ogółem</b>				
ogółem	ob.	1	0	0
podporządkowane samorządowi powiatowemu	ob.	1	0	0
<b>oddziały</b>				
ogółem	oddział	1	0	0
podporządkowane samorządowi powiatowemu	oddział	1	0	0
<b>uczniowie</b>				
ogółem	osoba	17	0	0
podporządkowane samorządowi powiatowemu	osoba	17	0	0
<b>absolvenci</b>				
ogółem	osoba	17	15	0
podporządkowane samorządowi powiatowemu	osoba	17	15	0
<b>Uczniowie i absolwenci wg płci i gestora</b>				
<b>szkoły policealne dla młodzieży bez specjalnych</b>				
<b>uczniowie</b>				
<b>ogółem</b>				
ogółem	osoba	17	0	0
podporządkowane samorządowi powiatowemu	osoba	17	0	0
<b>mężczyźni</b>				
ogółem	osoba	16	0	0

podporządkowane samorządowi powiatowemu	osoba	16	0	0
kobiety				
ogółem	osoba	1	0	0
podporządkowane samorządowi powiatowemu	osoba	1	0	0
absolwenci				
ogółem				
ogółem	osoba	17	15	0
podporządkowane samorządowi powiatowemu	osoba	17	15	0
mężczyźni				
ogółem	osoba	13	14	0
podporządkowane samorządowi powiatowemu	osoba	13	14	0
kobiety				
ogółem	osoba	4	1	0
podporządkowane samorządowi powiatowemu	osoba	4	1	0
<b>SZKOŁY ŚREDNIE</b>				
<b>Uczniowie i absolwenci wg płci</b>				
szkoły ogółem				
uczniowie				
ogółem	osoba	288	241	240
mężczyźni	osoba	242	202	204
kobiety	osoba	46	39	36
absolwenci				
ogółem	osoba	97	92	50
mężczyźni	osoba	85	80	40
kobiety	osoba	12	12	10
szkoły dla młodzieży bez specjalnych ogółem				
uczniowie				
ogółem	osoba	288	241	240
mężczyźni	osoba	242	202	204
kobiety	osoba	46	39	36
absolwenci				
ogółem	osoba	97	92	50
mężczyźni	osoba	85	80	40
kobiety	osoba	12	12	10
technika dla młodzieży bez specjalnych				
uczniowie				
ogółem	osoba	271	241	240
mężczyźni	osoba	226	202	204
kobiety	osoba	45	39	36
absolwenci				
ogółem	osoba	80	77	50
mężczyźni	osoba	72	66	40
kobiety	osoba	8	11	10
szkoły policealne dla młodzieży bez specjalnych				
uczniowie				
ogółem	osoba	17	0	0
mężczyźni	osoba	16	0	0
kobiety	osoba	1	0	0
absolwenci				
ogółem	osoba	17	15	0
mężczyźni	osoba	13	14	0
kobiety	osoba	4	1	0

<b>Maturzyści i absolwenci otrzymujący świadectwo dojrzałości (maturalne)</b>				
absolwenci otrzymujący świadectwo dojrzałości				
ogółem	osoba	80	64	40
szkoły dla młodzieży bez specjalnych	osoba	80	64	40
technika dla młodzieży bez specjalnych	osoba	80	64	40
absolwenci przystępujący do egzaminu maturalnego				
ogółem	osoba	80	77	49
szkoły dla młodzieży bez specjalnych	osoba	80	77	49
technika dla młodzieży bez specjalnych	osoba	80	77	49
<b>SKOLARYZACJA</b>				
<b>Współczynniki skolaryzacji (szkolnictwo podstawowe i gimnazjalne)</b>				
współczynnik skolaryzacji brutto				
szkoły podstawowe	%	105,49	105,53	103,11
gimnazja	%	107,10	105,29	103,99
współczynnik skolaryzacji netto				
szkoły podstawowe	%	104,63	104,72	102,51
gimnazja	%	105,89	103,04	101,74
<b>KOMPUTERYZACJA</b>				
<b>Komputery w szkole</b>				
komputery w szkole				
ogółem	szt	121	147	143
szkoły podstawowe dla dzieci i młodzieży bez specjalnych	szt	98	121	133
gimnazja dla dzieci i młodzieży bez specjalnych	szt	23	26	10
pracownie komputerowe				
ogółem	izba	8	9	10
szkoły podstawowe dla dzieci i młodzieży bez specjalnych	izba	7	7	8
gimnazja dla dzieci i młodzieży bez specjalnych	izba	1	2	2
komputery połączone do Internetu				
ogółem	szt	82	104	110
szkoły podstawowe dla dzieci i młodzieży bez specjalnych	szt	71	94	101
gimnazja dla dzieci i młodzieży bez specjalnych	szt	11	10	9
komputery przeznaczone do użytku uczniów				
ogółem	szt	-	-	127
szkoły podstawowe dla dzieci i młodzieży bez specjalnych	szt	-	-	117
gimnazja dla dzieci i młodzieży bez specjalnych	szt	-	-	10
komputery połączone do Internetu przeznaczone do użytku uczniów				
ogółem	szt	-	-	102
szkoły podstawowe dla dzieci i młodzieży bez specjalnych	szt	-	-	93
gimnazja dla dzieci i młodzieży bez specjalnych	szt	-	-	9
komputery z dostępem szerokopasmowym przeznaczone do użytku uczniów				
ogółem	szt	-	-	87
szkoły podstawowe dla dzieci i młodzieży bez specjalnych	szt	-	-	78
gimnazja dla dzieci i młodzieży bez specjalnych	szt	-	-	9
<b>Szkoły podstawowe i gimnazjalne wg poziomu kształcenia</b>				
udział szkół wyposażonych w komputery				
szkoły podstawowe dla dzieci i młodzieży bez specjalnych	%	66,67	66,67	88,89
gimnazja dla dzieci i młodzieży bez specjalnych	%	50,00	25,00	25,00

uczniowie przypadający na 1 komputer				
szkoły podstawowe dla dzieci i młodzieży bez specjalnych	osoba	14,41	10,41	9,27
gimnazja dla dzieci i młodzieży bez specjalnych	osoba	70,90	73,00	66,56

Źródło: Bank Danych Regionalnych Głównego Urzędu Statystycznego, [www.stat.gov.pl](http://www.stat.gov.pl)

### **Opieka zdrowotna i opieka społeczna**

W Zagnańsku znajduje się jeden ośrodek zdrowia (gminny). Świadczy on pomoc w zakresie podstawowych świadczeń opieki zdrowotnej. Kadre ośrodka stanowi 8 pracowników: 3 lekarzy i 5 pielęgniarek (dane UG na 2008 r.).

Tabela: Opieka zdrowotna w gminie Zagnańsk w latach 2005-2007

	J. m.	2003	2004	2005	2006	2007
<b>PLACÓWKI AMBULATORYJNEJ OPIEKI ZDROWOTNEJ</b>						
<b>Przychodnie ogółem</b>						
ogółem	ob.	3	-	-	-	-
<b>Przychodnie wg form organizacyjnych</b>						
ogółem	ob.	3	-	-	-	-
publiczne	ob.	3	-	-	-	-
<b>Przychodnie, ośrodki zdrowia</b>						
przychodnie ogółem	ob.	3	-	-	-	-
<b>Zakłady opieki zdrowotnej</b>						
ogółem	ob.	-	2	3	1	5
publiczne	ob.	-	2	3	1	3
niepubliczne	ob.	-	0	0	0	2
praktyki lekarskie na wsi	osoba	3	3	3	5	3
<b>Placówki podległe samorządowi terytorialnemu</b>						
przychodnie, ośrodki zdrowia, poradnie	ob.	3	2	3	1	3
<b>Podstawowa opieka zdrowotna</b>						
porady ogółem						
ogółem	jed.	54 569	36 336	32 404	33 854	34 702
podległa samorządowi terytorialnemu	jed.	54 569	34 075	32 404	32 604	26 270
porady lekarzy podstawowej opieki zdrowotnej						
ogółem	jed.	54 569	34 075	28 577	-	-
podległa samorządowi terytorialnemu	jed.	54 569	34 075	28 577	-	-
porady w poradniach stomatologicznych						
ogółem	jed.	0	2 261	-	-	-
<b>APTEKI I PUNKTY APTECZNE</b>						
<b>Apteki</b>						
ogółem						
apteki	ob.	2	2	2	1	1
farmaceuci	osoba	2	-	-	-	-
mgr farmacji	osoba	-	2	2	2	2
<b>Punkty apteczne</b>						
punkty apteczne	ob.	2	2	2	2	2
farmaceuci	osoba	1	-	-	-	-

Apteki - wskaźniki						
ludność na aptekę ogólnodostępną	osoba	6 374	6 362	6 377	12 759	12 785

Źródło: Bank Danych Regionalnych Głównego Urzędu Statystycznego, [www.stat.gov.pl](http://www.stat.gov.pl)

Zadania z zakresu opieki i pomocy społecznej są realizowane przez Ośrodek Pomocy Społecznej w Zagnańsku. Terenem działania Ośrodka jest teren w granicach administracyjnych gminy, który podzielony jest na regiony opiekuńcze. Ośrodek Pomocy Społecznej w Zagnańsku realizuje zadania

-udzielanie schronienia, oraz zapewnienie posiłku oraz niezbędnego ubrania osobom tego pozbawionym,

- przyznawanie i wypłacanie zasiłków okresowych,

- przyznawanie i wypłacanie zasiłków celowych i specjalnych celowych,

- przyznawania i wypłacanie zasiłków celowych na pokrycie wydatków powstałych w wyniku zdarzenia losowego,

- organizowanie i świadczenie usług opiekuńczych,

- tworzenie gminnego systemu profilaktyki i opieki nad dzieckiem i rodziną,

- dożywianie dzieci,

- sprawienie pogrzebu , w tym osobom bezdomnym,

- kierowanie do domu pomocy społecznej,

- przyznawanie i wypłacanie zasiłków stałych,

- opłacanie składek na ubezpieczenie zdrowotne określonych w przepisach o powszechnym ubezpieczeniu w Narodowym Funduszu Zdrowia,

- świadczenie specjalistycznych usług opiekuńczych w miejscu zamieszkania u osób z zaburzeniami psychicznymi,

Pomocy społecznej udziela się osobom i rodzinom z powodu: ubóstwa, sieroctwa, bezdomności, bezrobocia, niepełnosprawności, długotrwałej i ciężkiej choroby, przemocy w rodzinie, potrzeby ochrony macierzyństwa lub wielodzietności, bezradności w sprawach opiekuńczo –wychowawczych i prowadzenia gospodarstwa domowego, zwłaszcza w rodzinach niepełnych lub wielodzietnych, braku umiejętności w przystosowaniu do życia młodzieży opuszczającej placówki opiekuńczo-wychowawcze, trudności w przystosowaniu do życia po zwolnieniu z zakładu karnego, alkoholizmu lub narkomanii, zdarzenia losowego i sytuacji kryzysowej, klęski żywiołowej lub ekologicznej.

Liczba osób pobierających świadczenia w 2006 roku w gminie Zagnańsk wynosiła 1700 osób.



### **Identyfikacja problemów**

W wyniku analiz stanu obecnego zidentyfikowano następujące problemy:

- Ujemny przyrost naturalny
- Duża liczba osób korzystających z pomocy społecznej
- Nie najwyższa aktywność społeczna
- Słaba oferta kulturalna dla mieszkańców i turystów (brak domu kultury, brak odpowiedniej bazy dla plenerowych imprez kulturalno-rozrywkowych)

#### IV. Analiza SWOT.

Jednym z ważnych narzędzi umożliwiających podjęcie prawidłowej decyzji na podstawie posiadanych informacji jest **analiza SWOT**. Umożliwia ona systematyzowanie danych dotyczących projektu i podpowiada kierunki rozwiązań. Jej przeprowadzenie jest niezbędne do prawidłowej oceny sytuacji.

### MOCNE STRONY

- Bogate dziedzictwo przyrodnicze, w tym najstarsze drzewo w Polsce – dąb „Bartek”, jako magnes turystyczny
- Zbiorniki wodne
- Wysoki stan czystości środowiska naturalnego
- Piękne położenie (wśród lasów, pośród ciszy)
- Położenie na szlaku turystycznym, na terenie Suchedniowskiego – Oblegorskiego Parku Krajobrazowego
- Atrakcyjność mieszkaniowa wsi Zagnańsk – migracja mieszkańców Kielc w ramach poszukiwania miejsca
- Uzbrojenie terenu miejscowości we wszystkie media
- Dogodne położenie komunikacyjne w sąsiedztwie miasta wojewódzkiego Kielc
- Dobrze rozwinięta infrastruktura społeczna
- Aktywność mieszkańców na rzecz swojej miejscowości, m.in. w takiej organizacji jak Towarzystwa Przyjaciół Zagnańska
- Działalność Lokalnej Grupy Działania „Dorzecze Bobrzy”

### SŁABE STRONY

- Ujemny przyrost naturalny
- Niekorzystne warunki dla rozwoju rolnictwa
- Niski poziom działalności gospodarczej

- Zbyt mała różnorodność prywatnej działalności gospodarczej (dominacja lokalnego handlu)
- Wciąż wysokie bezrobocie
- Zbyt duża liczba osób korzystających z pomocy społecznej, żyjąca z rent i zasiłków
- Nie wystarczająca infrastruktura i baza turystyczna (m.in. brak miejsc noclegowych)
- Brak punktu Informacji Turystycznej
- Brak dodatkowych atrakcji turystycznych
- Zbyt słaba promocja turystyczna Zagnańska (miejscowości i gminy)
- Niezbyt wielki stopień inwestycji prywatnego kapitału zewnętrznego
- Niski poziom zasobów mieszkaniowych
- Niezadawalający stan infrastruktury bezpieczeństwa drogowego, brak poboczy na ścieżki rowerowe
- Nie w pełni ukształtowane centrum wsi
- Niewystarczająca liczba parkingów w centrum miejscowości
- Brak kolejnych terenów pod inwestycje
- Uboga oferta dla dzieci i młodzieży (brak domu kultury, kina, kawiarni, klubu integracyjnego)

## SZANSE (MOŻLIWOŚCI)

- Możliwość skorzystania ze środków unijnych (dofinansowania) na inwestycje w miejscowości
- Wykorzystanie rozwoju turystycznej branży w gospodarce (przy znaczącym potencjale turystycznym Zagnańska)
- Wykorzystanie rosnącego popytu w Polsce jak i Europie na usługi agroturystyczne
- Wykorzystanie rodzącego się w Europie i powoli przenoszącego się do Polski trendu mieszkania w małych miasteczkach i miejscowościach
- Wzrost zainteresowania mieszkańców Kielc osiedlaniem się na wsi
- Członkostwo Zagnańska w LGD „Dorzecze Bobrzy” i realizowane za pośrednictwem LGD projekty finansowane ze środków unijnych oraz innych

## ZAGROŻENIA

- Ujemny przyrost naturalny i wynikający z tego niski wskaźnik ludności w wieku przedprodukcyjnym (w dłuższej perspektywie oznacza to osłabienie społecznego potencjału gospodarki oraz wzrost obciążenia demograficznego)
- Emigracja ludzi młodych do większych ośrodków, także w poszukiwaniu pracy

## V. Nawiązanie do strategicznych dokumentów dotyczących rozwoju przestrzenno – społeczno - gospodarczego miejscowości i regionu.

**Lokalny Program Rewitalizacji miejscowości Zagnańsk na lata 2009-2020** nawiązuje do następujących krajowych, wojewódzkich oraz lokalnych dokumentów strategicznych:

- **Narodowej Strategii Rozwoju Regionalnego na lata 2007-2013** cel: Wyrównanie szans rozwojowych województw (str. 25);
- **Strategii Rozwoju Kraju 2007-2015 (SRK)** priorytety: Poprawa stanu infrastruktury technicznej i społecznej (str. 41-43), Rozwój obszarów wiejskich (str. 69) oraz Priorytet 6 Rozwój regionalny i podniesienie spójności terytorialnej: Wyrównywanie szans rozwojowych obszarów problemowych; poprzez: wspieranie szeroko rozumianej infrastruktury turystycznej czy zasobów kultury (str. 78), wspieranie sieci osadniczej i miejskiej, wzmacnianie procesu odbudowy gospodarczego potencjału małych miast i miasteczek, opartego na endogenicznych walorach tych ośrodków (str. 79);
- **Narodowej Strategii Spójności 2007-2013** (Narodowe Strategiczne Ramy Odniesienia), Cele horyzontalne: NSS (NSRO): Budowa i modernizacja infrastruktury technicznej i społecznej mającej podstawowe znaczenie dla wzrostu konkurencyjności Polski (str. 54-55), Wyrównanie szans rozwojowych i wspomaganie zmian strukturalnych na obszarach wiejskich (str. 73-74);
- **Strategii Rozwoju Województwa Świętokrzyskiego do roku 2020.** Cel 5 – rozwój systemów infrastruktury technicznej i społecznej (str. 98);
- **Regionalnego Programu Operacyjnego Województwa Świętokrzyskiego na lata 2007–2013, Działanie 6.2., którego celem jest rewitalizacja małych miast oraz centrów gmin.**

Cel rewitalizacji jest spójny z Celami Osi nr 6 RPO WŚ 2007-2013:

- Rozwój infrastruktury, poprawiający warunki dla zwiększania inwestycji na obszarach podlegających restrukturyzacji oraz w zdegradowanych miastach i dzielnicach miast, terenach przemysłowych i powojkowych,

A także z innymi celami szczegółowymi RPO WŚ 2007-2013, np.:

- Tworzenie warunków dla rozwoju kultury, sportu i turystyki jako elementów tożsamości regionalnej i form aktywności społeczno-zawodowej ludności,
- Poprawa dostępu do obiektów dziedzictwa kulturowego, turystycznych i sportowych oraz zmniejszenie różnic w tym zakresie pomiędzy regionem świętokrzyskim a innymi regionami.

Projekt jest zbieżny z Celem Generalnym RPO WŚ jakim jest: Poprawa warunków sprzyjających budowie konkurencyjnej i generującej nowe miejsca pracy regionalnej gospodarki.

- **Planu Zagospodarowania Przestrzennego Województwa Świętokrzyskiego** z 2002 r.: Cel 3 - *Tworzenie warunków do poprawy jakości życia i zaspokajania potrzeb społecznych – podnoszenie standardu cywilizacyjnego* (str. 82); Cel 5 - *Ochrona zasobów dziedzictwa kulturowego i udostępnienie ich społeczeństwu – wykorzystanie dziedzictwa kulturowego dla integracji i promocji regionu*
- **Strategii rozwoju turystyki w województwie świętokrzyskim na lata 2006-2014** Cel operacyjny: *Kształtowanie proekologicznej infrastruktury w kontekście rozwoju przestrzeni turystycznej* (str. 318)
- **Lokalnej Strategii Rozwoju Lokalnej Grupy Działania „Dorzecze Bobrzy”** z 2008 r., Cel ogólny I – *Dorzecze Bobrzy turystyczną perłą Gór Świętokrzyskich* (w tym m.in. rozwój bazy turystycznej, tras turystycznych m.in. szlaków rowerowych), Cel ogólny II – *Wspieranie zrównoważonego rozwoju gospodarczego*;
- **Strategii Rozwoju Gminy** z 1999 r., XII. *Możliwości rozwoju społeczno-gospodarczego gminy*
- **Planu Odnowy Miejscowości Zagnańsk**, inwestycje stawiające na rozwój atrakcji turystycznej, poprawę estetyki miejscowości (str. 22-23)
- **Strategii rozwoju turystyki w Polsce na lata 2007-2013**, Cel operacyjny I.1 - *Kreowanie i rozwój konkurencyjnych produktów Turystycznych* (str. 43); Cel operacyjny I.2 – *Rozwój infrastruktury turystycznej* (str. 48); Cel

operacyjny I.3 – Integracja produktów i oferty turystycznej regionów (str. 51);  
Cel operacyjny I.4 – Rozwój przedsiębiorczości i działalności organizacji w  
dziedzinie turystyki (str. 53); Cel operacyjny I.5 - Rozwój wiodących typów  
turystyki (str. 55)

## VI. Założenia programu rewitalizacji.

Wyznaczając terytorialny zasięg obszaru planowanego do rewitalizacji starano się objąć:

- ✚ teren historycznej zabudowy letniskowej, nie pozwalający obecnie w pełni wykorzystać swój potencjał w sektorze turystycznym
- ✚ teren położony centralnie w miejscowości pełniący funkcję centrum administracyjnego, usługowego oraz komunikacyjnego miejscowości i gminy Zagnańsk
- ✚ teren nieekonomicznie wykorzystywanej przestrzeni o dużym potencjale turystycznym, rekreacyjnym, a pośrednio gospodarczym,
- ✚ tereny o niedostatecznym wyposażeniu w sieci i urządzenia infrastruktury technicznej

Wskazane obszary spełniają następujące kryteria rewitalizacyjne:

- Niewystarczająca do potencjału terenu aktywność ekonomiczna zamieszkującej go ludności.
- Zgodność z kierunkami rozwoju przestrzennego, społecznego i gospodarczego gminy i województwa.
- Dziedzictwo historyczne oraz potencjał krajobrazowo-przyrodniczy
- Możliwości wsparcia sektora turystycznego.

Celem głównym programu rewitalizacji Zagnańska jest zrewitalizowanie dwóch podstawowych obszarów (części) miejscowości A) centralnej - która ma pełnić funkcje administracyjne, usługowe dla nie tylko miejscowości, ale także całej gminy oraz B) turystyczno-mieszkalnej, która ma tworzyć potencjał turystyczny, letniskowy miejscowości. Obie strefy mają razem tworzyć jeden spójny przestrzennie organizm, z czytelnie wyspecjalizowanymi funkcjami, tworzącymi razem komplementarną całość.

W perspektywie dzięki rewitalizacji ulegnie poprawie sytuacja całej miejscowości i gminy w różnych aspektach i dziedzinach, m.in. poprzez zwiększenie udziału turystyki w lokalnej gospodarce (a za tym m.in. stworzenie w perspektywie nowych miejsc pracy), a przede wszystkim przez polepszenie jakości życia w miejscowości.



Działania rewitalizacyjne jednocześnie będą przeciwdziałać negatywnym zjawiskom takim jak niski poziom działalności gospodarczej, bezrobocie, wykluczenie społeczne.

Bezpośrednio dzięki planowanym inwestycjom powstanie minimum jedno miejsce pracy (utrzymywane przez gminę Zagnańsk) - w punkcie Informacji Turystycznej.

### Zasięg terytorialny rewitalizowanego obszaru (wyznaczenie granic)

*Lokalny Program Rewitalizacji miejscowości Zagnańsk na lata 2009-2020* przewiduje działania w terenie podzielonym na dwie strefy rewitalizacyjne:

#### **Strefa A) Centrum administracyjno-usługowo-komunikacyjne**

Jest to położony centralnie w miejscowości i gminie, przy drodze prowadzącej z Kielc, obszar, w którym znajdują się: Urząd Gminy Zagnańsk, ośrodek zdrowia, Zespół szkół podstawowych i średnich oraz zespół szkół leśnych, a także dworzec kolejowy.

Ze względu na swoją funkcje potrzebne na tym obszarze są liczne miejsca parkingowe dla mieszkańców gminy korzystających z w.w. gminnych instytucji, stąd w pierwszej kolejności planuje się rozbudowę parkingów przed Urzędem Gminy oraz ośrodkiem zdrowia.

Docelowo LPR zakłada stworzenie od strony wjazdu z Kielc, dużego parkingu dla turystów, tak aby autobusy oraz liczne samochody prywatne nie musiały wjeżdżać głębiej do centrum miejscowości letniskowej i nie zakłócały w ten sposób spokoju i ciszy. Przy tym parkingu znajdowała by się infrastruktura okołoturystyczna (m.in. WC, wypożyczalnia rowerów) i od tego parkingu miałyby się rozchodzić sieć ścieżek rowerowych po Zagnańsku i okolicach.

#### **Strefa B) Strefa letniskowo-turystyczna i mieszkalna**

To zabudowa mieszkaniowa, z ocalałymi malowniczymi drewnianymi willami pamiętającymi czasy przedwojennego letniska Zagnańsk. Jest to teren gdzie jest wiele terenów zielonych do wykorzystania na cele rekreacyjne (lasek za szkołą leśną, wzgórze Borek itd.).

To dzięki tej strefie dzięki modernizacji infrastruktury, poprawieniu estetyki i wykorzystaniu walorów przyrodniczych, m.in. przez tworzenie terenów rekreacyjnych Zagnańsk ma stać się atrakcyjnym ośrodkiem turystycznym.

W tym celu w strefie B planuje się zagospodarowanie malowniczego terenu wokół oczka wodnego przy ul. Turystycznej, poprawienie estetyki wzdłuż ulic Turystycznej, skweru na rogu ul. Turystycznej oraz Spacerowej, dokończenie stylowego oświetlenia (na ulicach Turystycznej, Leśnej i Borek).

Poprawienia estetyki mają też się doczekać ulice Słoneczna i Kielecka.

Całość poprawienia estetyki to kwestie chodników, stylowego oświetlenia, ale przede wszystkim uporządkowania zieleni, w tym nasadzenia profesjonalnie i całościowo zaprojektowanych stylistycznie nasadzeń ozdobnych. Mają one podkreślić charakter i klimat miejscowości letniskowej, pełnej zieleni i bliskiej przyrody.

Uporządkowanie zieleni zwłaszcza przy ulicy Spacerowej ma także odsłonić najważniejsze zabytki Zagnańska – decydujące o niepowtarzalnym charakterze podkieleckiego letniska – czyli historyczne modrzewiowe wille.

Przy ulicy Turystycznej niedaleko parkingu i pawilonów handlowych planuje się, ustawić nieduży pawilon-kiosk (w ramach małej architektury), wykonany z drewna w stylu nawiązującym do zagnańskich „willi modrzewiowych”, na potrzeby punktu Informacji Turystycznej.

Strefa B to docelowo teren rekreacyjny z parkami (m.in. rekreacyjnym Parkiem Borek) oraz siecią dróg rowerowych, która ma być jedną z największych atrakcji Zagnańska.

Ścieżki rowerowe oraz infrastruktura wokół nich (parkingi, punkt IT itd.) mają z stać się głównym magnesem przyciągającym turystów (jednodniowych z Kielc jak i tych pozostających tu na dłużej a przybywających z całego kraju), charakterystyką miejscowości – jako „leśnej miejscowości rowerowej”. Mają one jednak służyć także społeczności lokalnej i promować zdrowy sportowy tryb życia, szczególnie wśród młodzieży.

Tutaj też, w południowym krańcu tej strefy, przy wjeździe od strony Kielc, planuje się stworzenie „Punktu startowego” ścieżek rowerowych. To stąd, gdzie ma dotrzeć z jednej strony ścieżka rowerowa łącząca Kielce z Zagnańskiem, będzie docelowo odchodzić sieć ścieżek rozchodzących się po miejscowości i gminie, aż w kierunku Puszczy Świętokrzyskiej. Tu ma znaleźć się także parking dla samochodów osobowych (którzy przyjadą samochodem, by dalej już pojeździć na rowerach) oraz integrujące miejsce spotkań dla rowerzystów – zarówno mieszkańców jak i turystów (grillowisko z altanami) oraz niezbędna infrastruktura sanitarna (toaleta).

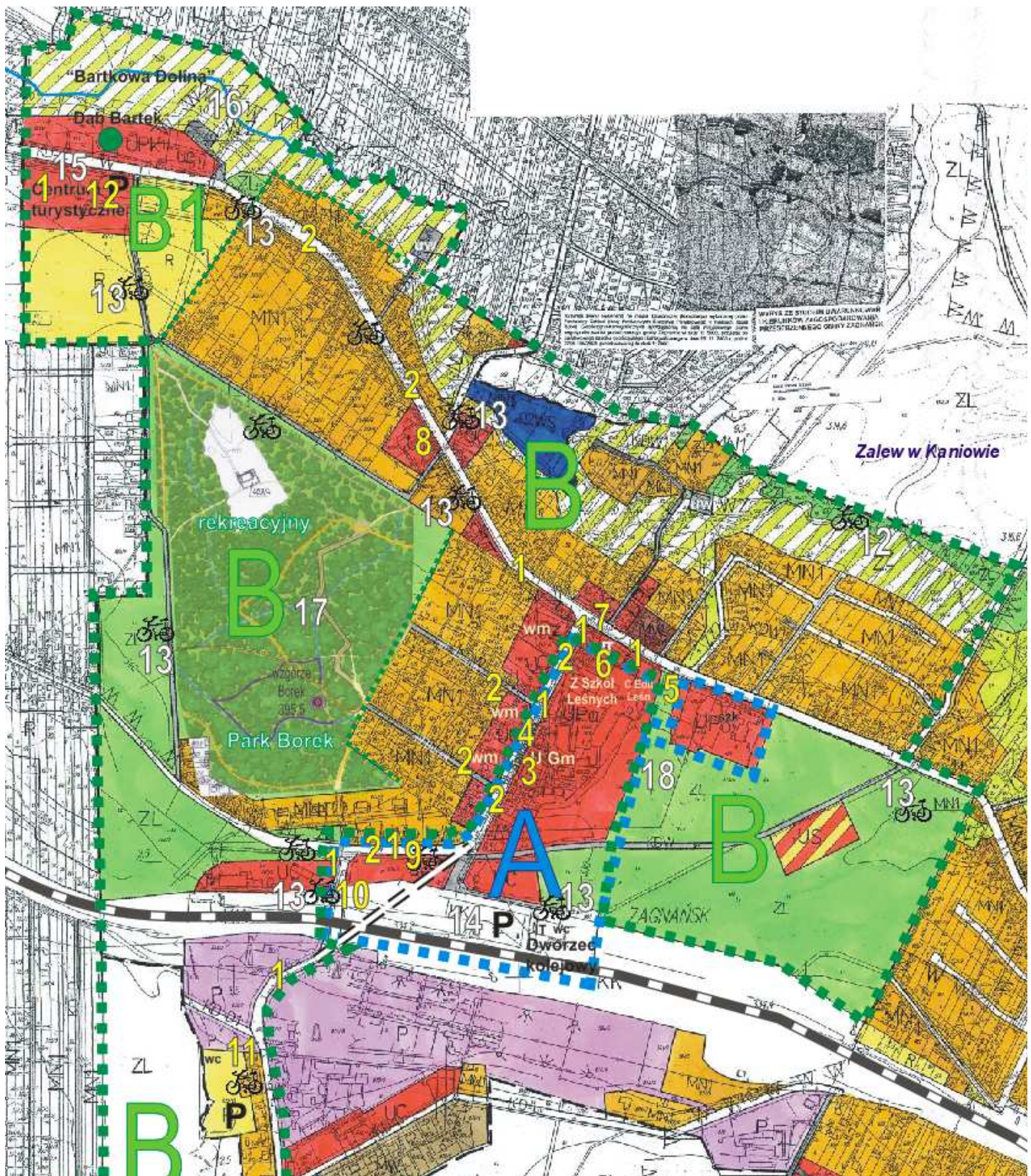
🚧 **Podstrefa B1)** – Obejmuje (akcentuje) teren wokół największej atrakcji Zagnańska, jaką jest dąb „Bartek”.

Planuje się tutaj docelowo (zadania fakultatywne) stworzenie centrum turystyczno-rozrywkowo-edukacyjnego wokół dębu „Bartek” oraz powstanie rekreacyjnego parku wzdłuż rzeczki Bobrzy, niedaleko dębu „Bartek”. Przy parku, na rzece utworzyć można mały zalew, ze spiętrzeniami.

Na początek jednak należy tutaj uporządkować dziką zieleń przy parkingu dla turystów koło „Bartka” oraz ustawić duże – jednakże odpowiednio zaprojektowany, aby prawidłowo się komponowały – tablice reklamowo-informacyjne o największej atrakcji Zagnańska.

Wszystkie strefy LPR miejscowości Zagnańsk (A i B) kolejno sąsiadują ze sobą i uzupełniają się po przez swoje wyspecjalizowane funkcje, stworzą komplementarne i spójne, tak bardzo potrzebne, nowoczesne, spełniające potrzeby, oczekiwania i ambicje mieszkańców, centrum gminy Zagnańsk oraz pozwalające na **rozwój** w spójny sposób całego Zagnańska.

Zadania inwestycyjne przeprowadzone w ramach LPR pozwolą na zwiększenie potencjału turystycznego i gospodarczego Zagnańska, ale także poprawią komfort życia w tej gminie, przeciwdziałając negatywnym zjawiskom, takim jak bezrobocie (tworząc w perspektywie nowe miejsca pracy m.in. dzięki ruchowi turystycznemu), niski poziom działalności gospodarczej, ubóstwo i wykluczenie społeczne.





**Podokresy programowania: 2009-2013 i lata następne.**  
**Podział na projekty i zadania inwestycyjne.**

Program rewitalizacyjny Zagnańska, ze względu na możliwości finansowe (kwestia pokrycia wkładu własnego przy staraniu się o dofinansowanie inwestycji), został podzielony na następujące zasadnicze etapy, w których przewidziano zadania inwestycyjne obligatoryjne i fakultatywne:

**etap I – 2009-2013** – zadania obligatoryjne (w ramach Działania 6.2. RPOWŚ 2007-2013)

**etap II – 2014-2020** – zadania fakultatywne

**Kryteria wyboru pilotażu i kolejność realizacji.**

Do Programu wybrano zadania, zgodnie z opinią społeczności (znanej m.in. dzięki konsultacjom społecznym) oraz opinią władz samorządowych, najbardziej potrzebne do kompleksowej rewitalizacji wytyczonego w LPR obszaru.

Celem jakim kierowano się przy doborze zadań było uzyskanie kompleksowego efektu na danym przeznaczonym do rewitalizacji obszarze, tak aby uzyskana funkcja jak najsprawniej mogła się przyczynić do rozwoju Zagnańska.

Unikano inwestycji przypadkowych nie służących kompleksowemu i całościowemu celowi, jakim jest uczynienie Zagnańska spójną miejscowością, stanowiącą docelowo znaczący ośrodek turystyczny, o rozwijającej się gospodarce, małym bezrobociu i o jak najwyższym poziomie komfortu życia.

Brano także pod uwagę komplementarność z innymi działaniami władz i społeczności.

Przy wyborze kolejności projektów (operacji) rewitalizacji społecznych operator Programu będzie się opierał na następujących kryteriach:

1. Gotowość dokumentacyjna
2. Uregulowane sprawy własności nieruchomości
3. Aprobata społeczna

4. Zgodność z kryteriami finansowania ze źródeł UE inwestycji w zakresie mieszkalnictwa (określonymi w następnej części)
5. Zgodność z politykami horyzontalnymi UE, zwłaszcza polityka równych szans i ochrony środowiska.

#### **Oczekiwane wskaźniki osiągnięć.**

Aby rzetelnie ocenić wpływ danej inwestycji na zmianę wybranego zestawu wskaźników należy porównać stan sprzed inwestycji ze stanem po inwestycji.

Ukazane w poniższych tabelach wskaźniki dla LPR miejscowości Zagnańsk są przedstawione w ujęciu narastającym.

<b>KLUCZOWE WSKAŹNIKI PRODUKTU</b>	<b>Jednostka miary</b>	<b>2009</b>	<b>2010</b>	<b>2011</b>	<b>2013</b>	<b>2020</b>
Liczba zrewitalizowanych obszarów *	szt	0	2	2	2	2
Powierzchnia zrewitalizowanych obszarów	ha	0	0	6749	3000	3000
Liczba bezpośrednio utworzonych nowych miejsc pracy (EPC)	szt.	0	1	1	1	1

\* Obszar zrewitalizowany stanowi dana strefa/podstrefa rewitalizacyjna (A i B)

<b>UZUPEŁNIAJĄCE WSKAŹNIKI PRODUKTU</b>	<b>Jednostka miary</b>	<b>2009</b>	<b>2010</b>	<b>2011</b>	<b>2013</b>	<b>2020</b>
Powierzchnia terenów rewitalizowanych przeznaczonych na małą infrastrukturę	m2	0	6749	3000	3150	10 000
Liczba wybudowanych lokalnych punktów informacji kulturalnej i turystycznej	szt	0	1	1	1	1
Liczba wybudowanych, wyremontowanych, przebudowanych: placów, alejek, ścieżek, tras, szlaków turystycznych na terenie rewitalizowanym	szt	0	0	5	9	9

<b>KLUCZOWE WSKAŹNIKI REZULTATU</b>	<b>Jednostka miary</b>	<b>2009</b>	<b>2010</b>	<b>2011</b>	<b>2013</b>	<b>2020</b>
Przewidywana całkowita liczba bezpośrednio utworzonych nowych miejsc pracy (EPC)	szt	0	1	1	1	1

#### **Źródło danych i częstotliwość pomiaru**

Urząd Gminy Zagnańsk / po każdym etapie inwestycyjnym



## VII. Planowane działania w latach 2009-2011 (obligatoryjne) i w latach następnych (fakultatywne) na obszarze rewitalizowanym.

### Harmonogram działań

Inwestycja	Program, Działanie	Termin realizacji	Instytucje i podmioty uczestniczące we wdrażaniu	Okres ukończenia inwestycji
				Rezultaty
<b>Rewitalizacja miejscowości Zagnańsk</b>	<b>RPO WŚ Działanie 6.2.</b>	<b>2010-2011</b>		
(zadanie kompleksowe w obu strefach rewitalizacyjnych)				
<b>1. Poprawa estetyki miejscowości pod kątem atrakcyjności rekreacyjno-turystycznej: mała architektura, oczyszczenie z dzikiej zieleni (odstąpienie widokowe najbardziej atrakcyjnych zabytkowych obiektów miejscowości), nowa zieleń dekoracyjna, uporządkowanie trawników itd.</b> <b>a) skweru na rogu ul. Turystycznej i Spacerowej (m.in. wykonanie punktu czerpalnego ze stylowym zadaszeniem)</b> <b>b) wzdłuż ulic Spacerowej, Słonecznej i Kieleckiej</b> <b>d) zagospodarowanie otoczenia kapliczki na rogu ulic Słonecznej i Kieleckiej poprzez nasadzenie krzewów w układzie kaskadowym</b> <b>e) wokół parkingu dla turystów przy dębie „Bartku”</b>			Gmina Zagnańsk; Powiatowy Zarząd Dróg	III kwartał 2010r  Poprawa estetyki Zagnańska jako letniska i „zielonej miejscowości” pod kątem atrakcyjności turystycznej oraz zwiększenia komfortu życia mieszkańców;
<b>2. Wykonanie stylowego (spójnego dla całej turystycznej miejscowości) oświetlenia (przy ulicach: Turystycznej /od centrum miejscowości do głównej atrakcji turystycznej – dęba „Bartka”/ , Spacerowej, Słonecznej, Borek i Leśnej)</b>			Gmina Zagnańsk; Powiatowy Zarząd Dróg	ul. Turystyczna, Spacerowa i Słoneczna III kwartał 2010r. , ul. Borek i ul. Leśna II kwartał 2011r.  Poprawa estetyki Zagnańska jako stylowego pod kątem atrakcyjności turystycznej oraz zwiększenia komfortu życia mieszkańców; Oświetlenie zwiększy komfort oraz bezpieczeństwo poruszania się w centrum miejscowości oraz pomiędzy atrakcjami turystycznymi
(w obszarze Strefy A LPR)				
<b>3. Przebudowa i rozbudowa ogólnodostępnych parkingów w centrum miejscowości (przy Urzędzie Gminy oraz przy Ośrodku Zdrowia), wraz z przebudową mediów pod ich nawierzchnią</b>			Gmina Zagnańsk	IV kwartał 2010  Powstanie niezbędnych miejsc parkingowych dla mieszkańców odwiedzających instytucje publiczne w centrum gminy oraz dla turystów odwiedzających miejscowość

<b>4. Modernizacja (nowa nawierzchnia, budowa chodników) ulicy Spacerowej – jako głównego ciągu komunikacyjnego (samochodowego, pieszego i rowerowego) w centrum miejscowości</b>	Gmina Zagnańsk; Powiatowy Zarząd Dróg	IV kwartał 2010
		Poprawa warunków (w tym bezpieczeństwa) dla komunikacji pieszej, rowerowej i samochodowej w centrum miejscowości (pod kątem ruchu turystycznego oraz mieszkańców)
(w obszarze Strefy B LPR)		
<b>5. Zagospodarowanie terenu zielonego wokół oczka wodnego i poprawa estetyki wzdłuż ulicy Turystycznej od oczka wodnego do pawilonów handlowych</b>	Gmina Zagnańsk	III kwartał 2010r.
		Zagospodarowanie malowniczego miejsca w centrum miejscowości, wpisującego się w koncepcję Zagnańska jako atrakcyjnej „zielonej miejscowości”. Powstanie miejsca rekreacyjnego dla mieszkańców i turystów.
<b>6. Ustawienie kiosku (małej architektury), drewnianego, stylowego – nawiązującego do historycznego stylu zabudowy Zagnańska, położonego obok parkingu i pawilonów handlowych, przy ciągu spacerowym do oczka wodnego, przy ul. Turystycznej, na cele gminnego punktu IT</b>	Gmina Zagnańsk	III kwartał 2010r
		Powstanie niezbędnego dla miejscowości turystycznej punktu informującego dla turystów
<b>7. Budowa parkingu przy banku i sklepie GS, niedaleko planowanego punktu Informacji Turystycznej</b>	Gmina Zagnańsk	III kwartał 2010r.
		Powstanie miejsc parkingowych w centrum miejscowości z myślą o mieszkańcach, ale także turystach – bliskość punktu IT
<b>8. Poprawa estetyki posesji oraz wymiana dachu i termoizolacja budynku Posterunku Policji w Zagnańsku</b>	Gmina Zagnańsk; Komenda Wojewódzka Policji w Kielcach	IV kwartał 2010r.
		Poprawa estetyki miejscowości, poprzez poprawienie stanu jednego z większych obiektów publicznych w miejscowości. Poprawa warunków pracy policjantów oraz obsługi dla petentów, w tym także turystów – jako element zapewnienia odpowiedniej infrastruktury około turystycznej (zapewniającej mieszkańcom oraz turystom poczucie bezpieczeństwa)
<b>9. Modernizacja ulicy Słonecznej oraz budowa zjazdu na ul. Słoneczna II poprzez wykonanie odcinka drogi od</b>	Gmina Zagnańsk;	III kwartał 2010r

<p>skrzyżowania do wjazdu na ul. Słoneczna II. Od strony wschodniej przy zjeździe chodnik 1.5 m</p>	<p>Powiatowy Zarząd Dróg</p>	<p>Poprawa warunków (w tym bezpieczeństwa) dla komunikacji pieszej, rowerowej i samochodowej w centrum miejscowości (pod kątem ruchu turystycznego oraz mieszkańców) na odcinku łączącym wjazd od strony Kielc i punkt startowy ścieżek rowerowych z centrum miejscowości</p>		
<p>10. Przebudowa drogi ulicy Kieleckiej na krótkim odcinku od ul. Słonecznej do przejazdu PKP</p>	<p>Gmina Zagnańsk; Powiatowy Zarząd Dróg</p>	<p>III kwartał 2010r</p> <p>Poprawa warunków (w tym bezpieczeństwa) dla komunikacji pieszej, rowerowej i samochodowej w centrum miejscowości (pod kątem ruchu turystycznego oraz mieszkańców) na odcinku łączącym wjazd od strony Kielc i punkt startowy ścieżek rowerowych z centrum miejscowości</p>		
<p>11. Urządzenie miejsca startowego dla ścieżek rowerowych (istniejących i planowanych) wraz z tablicami informacyjnymi dla turystów, miejscem na ogniska (miejscem spotkań), sanitariatem oraz parkingiem dla samochodów pod kątem turystów</p>	<p>Gmina Zagnańsk</p>	<p>IV kwartał 2010r.</p> <p>Powstanie, wraz z niezbędną infrastrukturą, punktu startowego i zarazem scalającego system ścieżek rowerowych. Powstanie parkingu, który w części zatrzyma ruch samochodowy na obrzeżach dalej kierując ruch turystyczny na rowerach.</p>		
<p>12. Wykonanie wraz z montażem dużych dwustronnych ekranów reklamowych informujących o miejscu gdzie jest Dąb Bartek i zapraszających do jego obejrzenia - jako początek tworzenia centrum turystycznego przy największej atrakcji turystycznej miejscowości i jednej z największych regionu</p>	<p>Gmina Zagnańsk</p>	<p>IV kwartał 2010r.</p> <p>Powstanie punktu reklamującego i informującego o największej atrakcji Zagnańska i jednej z największych atrakcji regionu.</p>		
<p>Remont i adaptacja pomieszczeń w Ośrodku Zdrowia w Zagnańsku</p>	<p>Środki własne</p>	<p>2009-2010</p>	<p>Gmina Zagnańsk; SOZ w Zagnańsku</p>	<p>III kwartał 2010r</p>

<b>Rewitalizacja miejscowości Zagnańsk (II etap)</b>		<b>2014-2020</b>		
(zadanie kompleksowe w obu strefach rewitalizacyjnych)				
<b>13. Stworzenie systemu oznakowanych ścieżek rowerowych po i wokół miejscowości Zagnańsk</b>	Gmina Zagnańsk	2014	Uczynienie z Zagnańska „zielonej miejscowości” – zagłębia turystyki rowerowej, do której okoliczne tereny wspaniale się nadają. Ożywienie turystycznej gałęzi gospodarczej miejscowości m.in. w oparciu o turystykę rowerową.	
		(w obszarze Strefy A LPR)		
<b>14. Stworzenie dużego parkingu dla autokarów i samochodów prywatnych z myślą o turystach</b>	Gmina Zagnańsk	2015	Zatrzymanie samochodowego ruchu na obrzeżach miejscowości, w tym szczególnie autokarów m.in. odwiedzających centrum edukacji leśnej przy Zespole Szkół Leśnych oraz samochody turystów indywidualnych.	
		(w obszarze Strefy B LPR)		
<b>15. Stworzenie centrum turystycznego wokół dębu „Bartek”</b>	Gmina Zagnańsk	2018	Powstanie odpowiedniej do rangi atrakcji obudowy uatrakcyjniającej i wydłużającej pobyt turystów przy dębie „Bartku”.	
		<b>16. Zagospodarowanie pod kątem rekreacyjnym i turystycznym doliny rzeczki za „dębem Bartek” – „Bartkowa Dolina”</b>	Gmina Zagnańsk	2019
<b>17. Zagospodarowanie terenu leśnego wzgórza Borek na rekreacyjny „Park Borek”</b>	Gmina Zagnańsk			2018

		<p>w całość koncepcji „zielonej miejscowości”, malowniczego zalesionego wzgórza Borek, które będzie łącznikiem między letniskowym centrum miejscowości, a centrum turystycznym wokół dęba „Bartka”.</p>
<p><b>18. Stworzenie, w oparciu o Zespół Szkół Leśnych w Zagnańsku oraz Nadleśnictwo Zagnańsk, pod kątem turystów oraz edukacji ekologicznej – Centrum Edukacji Leśnej i Ekologicznej w Zagnańsku (z nowoczesną ekspozycją nt lasu, wykorzystania drzewa, przyrody i ekologii)</b></p>	<p>Gmina Zagnańsk; Nadleśnictwo Zagnańsk</p>	<p>2017</p> <p>Powstanie atrakcyjnego dla młodzieży (jako element edukacji młodzieży w naszym regionie i nie tylko) oraz pod kątem turystów (jako kolejna atrakcja turystyczna), w oparciu o istniejący potencjał Zespołu Szkół Leśnych, nowoczesnego centrum edukacyjno-muzealnego. Ma ono podkreślać związki Zagnańska z lasem i drzewem i być kolejnym ważnym elementem „zielonej miejscowości”.</p>

## VIII. Wytyczne w zakresie mieszkalnictwa

Podstawą dla określenia zasad wydatkowania środków UE na przedsięwzięcia, dot. mieszkalnictwa jest Rozporządzenie (WE) nr 1080/2006 Parlamentu Europejskiego i Rady z dnia 5 lipca 2006 roku w sprawie Europejskiego Funduszu Rozwoju Regionalnego i uchylające rozporządzenie (WE) nr 1783/1999 (Dz. Urz. UE L 210/1 z 31.07.2006 r.). Uszczegółowieniem zapisów Rozporządzenia 1080/2006 w tym zakresie, są przepisy wykonawcze Rozporządzenia Komisji (WE) nr 1828/2006 z dnia 8 grudnia 2006 ustanawiającego szczegółowe zasady wykonania rozporządzenia Rady (WE) nr 1083/2006 ustanawiającego przepisy ogólne dotyczące Europejskiego Funduszu Rozwoju Regionalnego, Europejskiego Funduszu Społecznego oraz Funduszu Spójności oraz rozporządzenia (WE) nr 1080/2006 Parlamentu Europejskiego i Rady w sprawie Europejskiego Funduszu Rozwoju Regionalnego (Dz. Urz. UE L 371/ z 27.12.2006 r.).

Inwestycje związane z mieszkalnictwem w RPO WŚ 2007-2013 mogą uzyskać wsparcie, wyłącznie jako element kompleksowego projektu rewitalizacyjnego, wpisującego się w lokalny program rewitalizacji. Przedsięwzięcia takie muszą ściśle wynikać z celów prowadzonych działań rewitalizacyjnych na danym terenie. Kwalifikować mogą się jedynie wydatki ponoszone na adaptację budynków mieszkalnych wielorodzinnych, z przeznaczeniem na lokale socjalne, bądź na renowację/modernizację (nie budowę nowych) budynków stanowiących własność publiczną lub własność podmiotów o celach niezarobkowych wykorzystywanych na cele mieszkaniowe. Zgodnie z **art. 47 ust. 1 Rozporządzenia 1828/2006** inwestycje w obszarze mieszkalnictwa mogą być realizowane wyłącznie na wyznaczonych obszarach wsparcia, które spełniają co najmniej trzy z następujących kryteriów, w tym dwa kryteria spośród tych wymienionych w lit. od a) do h):

- a) wysoki poziom ubóstwa i wykluczenia;
- b) wysoka stopa długotrwałego bezrobocia;
- c) niekorzystne trendy demograficzne;
- d) niski poziom wykształcenia, wyraźny deficyt kwalifikacji i wysoki wskaźnik przerywania skolaryzacji;
- e) wysoki poziom przestępczości i wykroczeń;
- f) szczególnie wysoki stopień degradacji środowiska;
- g) niski wskaźnik prowadzenia działalności gospodarczej;
- h) wysoka liczba imigrantów, grup etnicznych i mniejszościowych lub uchodźców;

- i) porównywalnie niski poziom wartości zasobu mieszkaniowego;
- j) niski poziom wydajności energetycznej budynków.

Teren poddany rewitalizacji w Zagnańsk spełnia następujące warunki:

✓ **wysoka stopa długotrwałego bezrobocia**

Bezrobocie w miejscowości i gminie Zagnańsk wciąż jest wysokie i bardzo odczuwalne. W 2007 r. zarejestrowanych było 760 osób.

✓ **wysoki poziom ubóstwa i wykluczenia**

Wynika on m.in. ze znacznego bezrobocia w miejscowości i gminie. Najbardziej niepokojący jest jego ciągły wzrost od wielu lat.

✓ **niski poziom wykształcenia, wyraźny deficyt kwalifikacji i wysoki wskaźnik przerywania skolaryzacji**

✓ **niekorzystne trendy demograficzne**

Liczba ludności Zagnańska systematycznie maleje, co jest efektem przede wszystkim niekorzystnej tendencji w zakresie przyrostu naturalnego, którego poziom się poprawia, ale wciąż w 2007 r. był ujemny.

✓ **niski wskaźnik prowadzenia działalności gospodarczej**

Jednym z niezadawalających zjawisk jest nie najwyższy wskaźnik prowadzenia działalności gospodarczej. Szczególnie widać to w proporcji podmiotów gospodarczych do zatrudnienia w sektorze publicznym (urzędy, szkoły), które są przybliżone do siebie. Natomiast prawidłowo dla dynamicznego rozwoju gospodarczego, sektor podmiotów gospodarczych (sektor generujący), w tym także indywidualnej działalności gospodarczej, powinien przeważać nad sektorem publicznym (tj. obciążeniowym).

✓ **porównywalnie niski poziom wartości zasobu mieszkaniowego**

Podany wyżej bardzo niski poziom mieszkań komunalnych, przy nie najwyższym wskaźniku prywatnych inwestycji w budownictwie mieszkaniowym.

✓ **niski poziom wydajności energetycznej budynków**

W zabudowie Zagnańska dość znaczący odsetek stanowi stare budownictwo, nie poddane renowacji i modernizacji, w większości są to budowle niepoddane termoizolacji, ze starą nieszczelną stolarką okienną.

## IX. Plan finansowy realizacji rewitalizacji na lata 2009-2013 (obligatoryjnie)

Inwestycja	Program, Działanie	Termin realizacji	Koszt (w pln)	Źródła finansowania
Rewitalizacja miejscowości Zagnańsk	RPO WŚ Działanie 6.2.	2010-2011	<b>5 006 910,00</b> (wraz kosztami dokumentacji i nadzorów)	RPO WŚ – 60 % Gmina Zagnańsk – 40%
(zadanie kompleksowe w obu strefach rewitalizacyjnych)				
1. Poprawa estetyki miejscowości pod kątem atrakcyjności rekreacyjno-turystycznej: mała architektura, oczyszczenie z dzikiej zieleni (odstąpienie widokowe najbardziej atrakcyjnych zabytkowych obiektów miejscowości), nowa zieleń dekoracyjna, uporządkowanie trawników itd.			113 500,00	RPO WŚ – 60 % Gmina Zagnańsk – 40%
a) skweru na rogu ul. Turystycznej i Spacerowej (m.in. wykonanie punktu czerpalnego ze stylowym zadaszeniem)				
b) wzdłuż ulic Spacerowej, Słonecznej i Kieleckiej				
d) zagospodarowanie otoczenia kapliczki na rogu ulic Słonecznej i Kieleckiej poprzez nasadzenie krzewów w układzie kaskadowym				
e) wokół parkingu dla turystów przy dębie „Bartku”				
2. Wykonanie stylowego (spójnego dla całej turystycznej miejscowości) oświetlenia (przy ulicach: Turystycznej /od centrum miejscowości do głównej atrakcji turystycznej – dęba „Bartka”/ , Spacerowej, Słonecznej, Borek i Leśnej)			1 099 000,00	RPO WŚ – 60 % Gmina Zagnańsk – 40%
(w obszarze Strefy A LPR)				
3. Przebudowa i rozbudowa ogólnodostępnych parkingów w centrum miejscowości (przy Urzędzie Gminy oraz przy Ośrodku Zdrowia), wraz z przebudową mediów pod ich nawierzchnią			680 000,00	RPO WŚ – 60 % Gmina Zagnańsk – 40%
4. Modernizacja (nowa nawierzchnia, budowa chodników) ulicy Spacerowej – jako głównego ciągu komunikacyjnego (samochodowego, pieszego i rowerowego) w centrum miejscowości			1 392 964,00	RPO WŚ – 60 % Gmina Zagnańsk – 40%
(w obszarze Strefy B LPR)				
5. Zagospodarowanie terenu zielonego wokół oczka wodnego i poprawa estetyki wzdłuż ulicy Turystycznej od oczka wodnego do pawilonów handlowych			74 000,00	RPO WŚ – 60 % Gmina Zagnańsk – 40%
6. Ustawienie kiosku (małej architektury), drewnianego, stylowego – nawiązującego do historycznego stylu zabudowy Zagnańska, położonego obok parkingu i pawilonów handlowych, przy ciągu spacerowym do oczka wodnego, przy ul. Turystycznej, na cele gminnego punktu IT			10 000,00	RPO WŚ – 60 % Gmina Zagnańsk – 40%
7. Budowa parkingu przy banku i sklepie GS, niedaleko planowanego punktu Informacji Turystycznej			100 000,00	RPO WŚ – 60 % Gmina Zagnańsk –



		40%
<b>8. Poprawa estetyki posesji oraz wymiana dachu i termoizolacja budynku Posterunku Policji w Zagnańsku</b>	343 510,00	RPO WŚ – 60 % Gmina Zagnańsk – 40%
<b>9. Modernizacja ulicy Słonecznej oraz budowa zjazdu na ul. Słoneczna II poprzez wykonanie odcinka drogi od skrzyżowania do wjazdu na ul. Słoneczna II. Od strony wschodniej przy zjeździe chodnik 1.5 m</b>	430 000,00	RPO WŚ – 60 % Gmina Zagnańsk – 40%
<b>10. Przebudowa drogi ulicy Kieleckiej na krótkim odcinku od ul. Słonecznej do przejazdu PKP</b>	151 000,00	RPO WŚ – 60 % Gmina Zagnańsk – 40%
<b>11. Urządzenie miejsca startowego dla ścieżek rowerowych (istniejących i planowanych) wraz z tablicami informacyjnymi dla turystów, miejscem na ogniska (miejscem spotkań), sanitariatem oraz parkingiem dla samochodów pod kątem turystów</b>	110 000,00	RPO WŚ – 60 % Gmina Zagnańsk – 40%
<b>12. Wykonanie wraz z montażem dużych dwustronnych ekranów reklamowych informujących o miejscu gdzie jest Dąb Bartek i zapraszających do jego obejrzenia - jako początek tworzenia centrum turystycznego przy największej atrakcji turystycznej miejscowości i jednej z największych regionu</b>	20 000,00	RPO WŚ – 60 % Gmina Zagnańsk – 40%

Dokumentacja techniczna	240 000,00
Nadzór inwestorski	125 000,00
Nadzór autorski	80 000,00
Opracowanie studium wykonalności i LPR	22 936,00
Promocja projektu	15 000,00

<b>Remont i adaptacja pomieszczeń w Ośrodku Zdrowia w Zagnańsku</b>	<b>Środki własne</b>	<b>2009-2010</b>	<b>50 000,00</b>	Gmina Zagnańsk 100%
---	----------------------	------------------	------------------	------------------------

<b>Rewitalizacja miejscowości Zagnańsk (II etap)</b>	<b>z różnych źródeł</b>	<b>2014-2020</b>		
(zadanie kompleksowe w obu strefach rewitalizacyjnych)				
<b>13. Stworzenie systemu oznakowanych ścieżek rowerowych po i wokół miejscowości Zagnańsk</b>			40 000,00	wartość do zaktualizowania na 2014r.
(w obszarze Strefy A LPR)				
<b>14. Stworzenie dużego parkingu dla autokarów i samochodów prywatnych z myślą o turystach</b>			520 000,00	wartość do zaktualizowania na 2015r.
(w obszarze Strefy B LPR)				
<b>15. Stworzenie centrum turystycznego wokół dębu „Bartek”</b>			1 500 000,00	

	wartość do zaktualizowania na 2018r.
<b>16. Zagospodarowanie pod kątem rekreacyjnym i turystycznym doliny rzeczki za „dębem Bartek” – „Bartkowa Dolina”</b>	500 000,00 wartość do zaktualizowania na 2019r.
<b>17. Zagospodarowanie terenu leśnego wzgórza Borek na rekreacyjny „Park Borek”</b>	105 000,00 wartość do zaktualizowania na 2018r.
<b>18. Stworzenie, w oparciu o Zespół Szkół Leśnych w Zagnańsku oraz Nadleśnictwo Zagnańsk, pod kątem turystów oraz edukacji ekologicznej – Centrum Edukacji Leśnej i Ekologicznej w Zagnańsku (z nowoczesną ekspozycją nt lasu, wykorzystania drzewa, przyrody i ekologii)</b>	69 000,00 wartość do zaktualizowania na 2017r.

## **X. System wdrażania**

### **Wybór prawnej formy zarządzającego programem**

System wdrażania Lokalnego Programu Rewitalizacji oparty będzie na strukturze rozproszonego zarządzania projektami, w oparciu o procedurę stworzoną w tym celu przez gminę.

System wdrażania posiada rozwiązania wariantowe, na wypadek odstąpienia od wykonania części zadań lub konieczności modyfikacji planu finansowego. Poszczególne warianty rezerwowe zostaną opracowane dla każdego projektu osobno przez zespół wdrażający.

Każde poszczególne zadanie posiada własny układ wskaźników bieżącego monitorowania oraz spodziewanych efektów końcowych. Zespół wdrażający wykonuje okresowe analizy zmienności, stosując odpowiednie metody statystyczne dla weryfikacji hipotez o istotności monitorowanych zmian.

Jednym z możliwych sposobów realizacji Lokalnego Programu Rewitalizacji będzie współpraca z sektorem publicznym oraz organizacjami pozarządowymi.

Zasadą współpracy będzie zasada partnerstwa. Za kontakty z sektorem publicznym i organizacjami biznesowymi w sprawach Lokalnego Programu Rewitalizacji odpowiadać będzie Komisja Monitorująca, powołana przy samorządzie gminy Zagnańsk. Jej zadaniem będzie:

- ✓ Opracowanie harmonogramu zadaniowo-czasowego dla każdego, wdrażanego projektu.
- ✓ Ustalenie kwantyfikowalnych wskaźników monitoringu projektu.
- ✓ Ustalenie harmonogramu finansowania inwestycji wdrażanych.
- ✓ Przygotowanie programów rezerwowych (na wypadek: odstąpienia gminy od finansowania projektu na etapie fazy wstępnej studium wykonalności; odrzucenia wniosku o współfinansowanie przez zewnętrzne źródła finansowania; utraty zdolności do podpisania umowy z wykonawcą lub unieważnienia przetargu; odmowy refinansowania po wykonaniu zadania).
- ✓ Kwartalną ocenę postępu prac nad wdrożeniem inwestycji ujętych w programie oraz bieżące sygnalizowanie sytuacji problemowych Wójtowi Gminy.

Komisja będzie na bieżąco informować Wójta oraz kierownika Referatu Budownictwa i Ochrony Środowiska o stanie zaawansowania projektu.

Wdrożenie projektu inwestycyjnego według wniosku komisji monitorującej będzie wymagać decyzji Wójta Gminy przy kontrasygnacie Skarbnika.

Projekty zgłoszone do Lokalnego Programu Rewitalizacji będą wdrażane według kolejności ustalonej w harmonogramie zadań. Kolejność ta może zostać zmieniona uwarunkowaniami budżetowymi lub terminami narzucanymi przez komitety sterujące m.in. programem RPOWŚ 2007-2013, itp. Zasadą jest maksymalizacja wykorzystania dotacji.

W procesie wdrożenia każdego projektu przewiduje się udział następujących zasobów pracy:

- ❖ Wójt Gminy (zatwierdzanie i akceptacja).
- ❖ Referat Budownictwa i Ochrony Środowiska (dokumentacja, przetargi, analizy, kosztorysy, dokumentacja przetargowa).
- ❖ Skarbnik (dopasowanie harmonogramu do budżetu, kontrasygnacja dla Wójta Gminy).
- ❖ Komisja Monitorująca (monitoring całości procesu).
- ❖ Komisja Przetargowa (wybór wykonawców).
- ❖ Wykonawca Projektu (inżynier projektujący).
- ❖ Urząd zewnętrzny (decyzje, pozwolenia).

Aktualizacja Lokalnego Programu Rewitalizacji miejscowości Zagnańsk dokonywana będzie co najmniej raz w okresie trwania kadencji Rady Gminy. Decyzję o aktualizacji Programu podejmuje Wójt Gminy na wniosek Pełnomocnika do spraw Rewitalizacji.

Propozycje działań zgłaszanych do włączenia do Lokalnego Programu Rewitalizacji lub modyfikacja już istniejących, a mieszczących się w wyznaczonych obszarach rewitalizacji, przyczyniających się do osiągnięcia założonych celów rewitalizacji, zgłaszane są do Pełnomocnika do spraw Rewitalizacji i jako takie nie wymagają podejmowania decyzji o aktualizacji Lokalnego Programu Rewitalizacji a jedynie zastosowania procedury zgłaszania tychże propozycji czy też modyfikacji.

## **XI. Sposoby monitorowania, oceny i komunikacji społecznej**

### **System monitorowania programu rewitalizacji.**

Lokalny Program Rewitalizacji będzie monitorowany przez samorząd gminy Zagnańsk dla własnych celów.

W celu oceny postępu realizacji i efektywności wdrażania poszczególnych projektów i zadań inwestycyjnych z zakresu rewitalizacji prowadzony będzie monitoring:

1. finansowy – w postaci raportów okresowych;
2. rzeczowy – wyrażony w wskaźnikach produktu, rezultatu i oddziaływania.

Okresowe raporty finansowe przygotowywane będą przez podmioty odpowiedzialne za realizację zadań w oparciu o harmonogramy finansowe płatności dokonywanych na rzecz wykonawców.

Raporty rzeczowe będą przygotowywane pod kątem stopnia realizacji zadań inwestycyjnych określonych wskaźnikami produktu, rezultatu, oddziaływania i wynikających z warunków szczegółowych umów na realizację przedsięwzięć.

Wyżej wymienione raporty będą przedstawiane Wójtowi Gminy.

Bazowym okresem monitoringu jest rok (lub jego ostatni kwartał) poprzedzający rok, w którym rozpoczęto wdrażanie Programu.

Prowadzenie monitoringu wdrażania Programu oraz ocena należy do Wójta Gminy oraz Rady Gminy.

### **Sposoby oceny programu rewitalizacji.**

Ocena Lokalnego Programu Rewitalizacji ma służyć przede wszystkim oszacowaniu osiągnięcia wskaźników oddziaływania (o których mowa w rozdziale o wskaźnikach), czyli długotrwałych efektów związanych z poszczególnymi projektami inwestycyjnymi. Powinna ona odpowiedzieć na pytanie o trafność planowanych przedsięwzięć w kontekście potrzeb, a także winna ocenić efekty i korzyści z ich wdrożenia. Przeprowadzenie takiej oceny jest obowiązkiem beneficjentów poszczególnych projektów.

Ocena projektów i zadań inwestycyjnych w ramach LPR, których częścią są projekty współfinansowane ze środków Unii Europejskiej przebiegać powinna odpowiednio:

- a) przed realizacją Programu,
- b) w wyznaczonym wcześniej momencie w trakcie realizacji.
- c) po realizacji Programu.

W ramach tej oceny przewiduje się, że po zakończeniu danego projektu, przez kolejne 4 lata – w systemie dwuletnim – sporządzane będą raporty celem weryfikacji rzeczywistych i planowanych wskaźników oddziaływania.

### **Sposoby inicjowania współpracy pomiędzy sektorem publicznym, prywatnym i organizacjami pozarządowymi.**

Proponowane działania, określone w programie rewitalizacji, są również zgodne z zasadą partnerstwa, gdyż niektóre zadania mogą być realizowane przy wspólnym zaangażowaniu kapitału publicznego i prywatnego, albo też w przypadku działań społecznych – przy wspólnym wysiłku jednostek Urzędu Gminy oraz organizacji pozarządowych.

Tworzenie Lokalnego Partnerstwa na Rzecz Rewitalizacji należy do zadań Pełnomocnika Wójta Gminy do spraw Rewitalizacji.

Celem Partnerstwa jest doskonalenie podjętego procesu rewitalizacji poprzez budowanie zrozumienia dla rewitalizacji oraz współpracę w jej realizacji. Lokalni Partnerzy na rzecz Rewitalizacji uczestniczyć będą w procesie rewitalizacji poprzez spotkania, dyskusje. Opinia społeczna została zbadana poprzez badania ankietowe. Partnerstwo ma skupiać przedstawicieli dziedzin życia społeczno – ekonomicznego, istotnych dla rozwoju gminy Zagnańsk, chcących w sposób aktywny przyczynić się do realizacji rewitalizacji.

## Promocja.

Główną jednostką odpowiedzialną za promocję Lokalnego Programu Rewitalizacji, za promocję poszczególnych projektów i zadań inwestycyjnych w programie będzie Urząd Gminy Zagnańsk. Wszelkie materiały promocyjne powinny określać m.in. cele realizacji poszczególnych projektów i zadań inwestycyjnych w ramach programu, planowane wskaźniki osiągnięć oraz źródła finansowania tych projektów.

Promocja projektu będzie zgodna z art. 8 Rozporządzenia Komisji WE nr 1828/2006 z dnia 8.12.2006r.

Celem działań związanych z promocją Programu jest dotarcie do jak najszerszej grupy beneficjentów projektów podejmowanych w ramach Programu, a także instytucji mogących stać się partnerami w realizacji niektórych przedsięwzięć inwestycyjnych. Grupami tymi są:

- bezpośredni beneficjenci większości projektów – mieszkańcy gminy,
- środowisko przedsiębiorców,
- organizacje pozarządowe,
- partnerzy społeczni.

W ramach promocji Lokalnego Programu Rewitalizacji podejmowane powinny być w szczególności takie działania jak:

- strona internetowa UG Zagnańsk,
- ulotki informacyjne,
- spotkania z partnerami gospodarczymi oraz społecznymi,
- publikacje w prasie (np. w Echu Dnia),
- informacje o inwestycjach w mediach TV (np. TVP Kielce) lub radio (np. PR Kielce).

## XII. Konsultacje społeczne i współpraca partnerska w ramach programu rewitalizacji

Ze względu na budowanie zrozumienia społecznego dla rewitalizacji, zainicjowania postawy partnerskiej dla tego programu, przeprowadzono na początku lata 2009 r. na terenie miejscowości Zagnańsk **konsultacje społeczne** w postaci badania ankietowego.

Mieszkańcy Zagnańska w badaniu ankietowym ocenili swoją miejscowość na poziomie średnim, zauważając jednak poważne słabości (aż w trzech kategoriach ocena jest negatywna). W sumie dominują odpowiedzi „średnio”. Ta ostrożna ocena wynika zapewne z dostrzegania braków i problemów, z którymi trzeba się zmierzyć, tak aby Zagnańsk mógł się lepiej rozwijać.

W ocenie poszczególnych **czynników decydujących o rozwoju gminy i o jakości życia w gminie**, najlepiej oceniono m.in. jakość opieki zdrowotnej oraz pracowitość mieszkańców. Najsłabiej oceniono to, co powinno być największą siłą Zagnańska, czyli bazę turystyczną oraz korzyści dla mieszkańców z ruchu turystycznego. Jest to bardzo ważny sygnał, że tą sytuację należy zmienić.

Odpowiedzi ukazuje poniższa tabela (wyniki podane w procentach zaznaczeń danej oceny)

		bardzo dobrze	dobrze	średnio	źle	bardzo źle
1	Infrastruktura (drogi, sieć wodociągowa, obiekty publiczne)	0	30	50	15	5
2	Wizerunek i promocja Zagnańska na zewnątrz	15	35	40	10	0
3	Życie kulturalne - ciekawe imprezy, festyny, możliwość spędzenia wolnego czasu	0	15	40	30	15
4	Atrakcyjność Zagnańska dla inwestorów i przedsiębiorców	15	5	50	30	0
5	Czystość, porządek, ład przestrzenny w Zagnańsku	20	30	40	5	5
6	Jakość opieki zdrowotnej w Zagnańsku	5	40	30	5	20
7	Poczucie bezpieczeństwa mieszkańców Zagnańska	10	25	40	25	0
8	Możliwość uczenia się; kształcenia; zmiany i podnoszenia kwalifikacji zawodowych mieszkańców	0	15	15	30	40



9	Korzyści dla mieszkańców z ruchu turystycznego	0	5	40	40	15
10	Baza turystyczna Zagnańsku (gastronomia, noclegi itd.)	0	0	40	50	10
11	Poziom pracowitości i zaradności mieszkańców Zagnańsku	30	40	20	5	5

Mieszkańcy Zagnańsku jako główne **atuty** swej gminy wskazali w zdecydowanej większości **lokalizację blisko Kielc** oraz **lasy** (pośród których jest położony Zagnańsk i z którymi wiąże się gospodarka miejscowości: turystyka, leśnictwo, szkoła leśna, przemysł drzewny) a także największą atrakcję i symbol Zagnańska czyli **dęba Bartka**.

W sumie padały na to pytanie następujące odpowiedzi (w kolejności ich częstotliwości powtarzania):

- ✓ Lokalizacja blisko Kielc
- ✓ Lasy
- ✓ Dąb Bartek
- ✓ Świeże powietrze
- ✓ Krajobraz
- ✓ Zbiorniki wodne
- ✓ Położenie w centrum Gór Świętokrzyskich
- ✓ Czysta woda (pitna) / ujęcia wody w Zagnańsku




Pośród **głównych problemów** z jakimi się borykają mieszkańcy Zagnańsku i które władze gminy powinny rozwiązać, podano: problemy społeczne związane z młodzieżą (narkomania, alkoholizm, wandalizm), **bezrobocie** oraz **brak odpowiedniej infrastruktury turystycznej i brak promocji**. Bardzo podkreślany jest **fatalny stan taboru prywatnego transportu publicznego łączącego Zagnańsk z Kielcami**.

W sumie padały na to pytanie następujące odpowiedzi (w kolejności ich częstotliwości powtarzania):

- Przeciążonebusy / nienajlepsze połączenie z Kielcami
- Narkomania
- Wandalizm
- Alkoholizm

- Bezrobocie
- Brak ścieżek rowerowych
- Brak miejsc do spędzania wolnego czasu
- Brak parkingów
- Nienajlepszy stan lub brak dróg i chodników
- Brak promocji
- Zaśmiecone lasy
- Niewystarczająca sieć wodociągowa i gazowa
- Brak podjazdów dla osób niepełnosprawnych

Pośród miejsc i obiektów w gminie Zagnańsk, które powinny być odnowione lub odbudowane, mogąc podawać w jednej ankiecie kilka obiektów, mieszkańcy w dominującej większości wskazali na następujące objekty:

-  Kamieniołom w Zachełmiu
-  Kaplica św. Józefa w Zagnańsku
-  Kościół na Zachełmiu

Przy precyzującym pytaniu o objekty do remontu, odbudowy lub budowy w kontekście stworzenia warunków do rozwoju społeczno-gospodarczego Zagnańsku, mieszkańcy mogąc maksymalnie wskazać 5 pozycji z podanych propozycji, wyrazili opinię, że najważniejsze są kolejno wedle częstotliwości odpowiedzi:

1. **Drogi**
2. **Zagospodarowanie terenów wokół dębu „Bartek”**
3. **Oświetlenie uliczne**
4. **Chodniki**
5. **Zagospodarowanie Wzgórza Borek na Park**
6. **Ścieżki rowerowe**
7. **Parkingi**
8. **Estetyka głównych ulic**
9. **Place zabaw**
10. **Zagospodarowanie terenów nad oczkiem wodnym przy ulicy Turystycznej**
11. **Powstanie punktu IT**
12. **Sieć wodociągowa i kanalizacyjna**

Na pytanie *Jaki jest w Pana / Pani ocenie obecny stan infrastruktury w Zagnańsku? Co należałoby tutaj zmienić i poprawić?* Mieszkańcy odpowiedzieli, że najbardziej potrzeba rozwinąć infrastrukturę turystyczną, oświetlenie dróg oraz fatalny stan busów łączących Zagnańsk z Kielcami.

Aby zwiększyć lokalny ruch turystyczny w Zagnańsku mieszkańcy wskazują na możliwość pozyskania na ten cel (na inwestycje służące rozwojowi potencjału i infrastruktury) środków z UE.

Jako podstawę działań widzi się następujące zadania:

1. Lepsza promocja gminy i miejscowości
2. Budowa ścieżek rowerowych
3. Rozwój bazy noclegowej i gastronomicznej
4. Zagospodarowanie terenów wokół zbiorników wodnych

Na pytanie *Jaki jest w Pana / Pani ocenie obecny stan miejsc odpoczynku w Zagnańsku?* mieszkańcy Zagnańsku wskazali bardzo potrzebne w tym zakresie inwestycje:

1. Zwiększyć liczbę gospodarstw agroturystycznych
2. Zagospodarowanie terenów wokół dęba Bartka