

Uchwała Nr. 22/2009.....
Rady Gminy w Zagnańsku
z dnia 16 lutego 2009r.

W sprawie zatwierdzenia Planu Odnowy Miejscowości dla msc.: **Tumlin** na lata 2009-2015.

Na podstawie art. 18 ust. 2 pkt. 6 i 7 ustawy z dnia 8 marca 1990 r. o samorządzie gminnym (jednolity tekst: Dz. U. z 2001r. Nr 142, poz.1591 z późniejszymi zmianami) Rada Gminy w Zagnańsku uchwała, co następuje:

§ 1.

Zatwierdza się Plan Odnowy Miejscowości dla msc.: **Tumlin** na lata 2009-2015.

§ 2.

Wykonanie Uchwały powierza się Wójtowi Gminy.

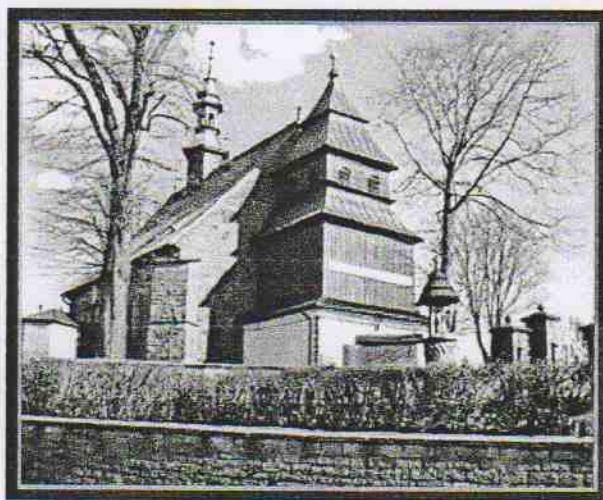
§ 3.

Uchwała wchodzi w życie z dniem podjęcia.

PRZEWODNICZĄCA
RADY GMINY

mgr Justyna Ślewa

PLAN ODNOWY MIEJSCOWOŚCI TUMLIN



na lata 2009-2015

*Projekt finansowany przez UNIĘ EUROPEJSKĄ w ramach Sektorowego Programu Operacyjnego
"Restrukturyzacja i Modernizacja Sektora Żywnościowego oraz Rozwój Obszarów Wiejskich"-
Działanie 2.7 "Pilotażowy Program LEADER+"*



Spis treści

<i>Rozdział</i>	<i>Nazwa</i>	<i>Strona</i>
	Spis treści	2
1	Wizja miejscowości Tumlin, wstęp do planowania	3
2	Charakterystyka miejscowości	5
2.1.	Krótką historia Tumlina	5
2.2.	Góra Grodowa obok Tumlina w podaniach i legendach	6
2.3.	Położenie wsi	8
3	Inwentaryzacja zasobów służących odnowie miejscowości	9
3.1.	Zasoby naturalne	10
3.2.	Turystyka	10
3.3.	Infrastruktura społeczna	11
3.3.1.	Folklor	11
3.3.2.	Sport	12
3.3.3.	Kościół	12
3.3.4.	Stowarzyszenie	14
3.3.5.	Szkolnictwo	15
3.4.	Infrastruktura techniczna	15
3.4.1.	Drogi i komunikacja	15
3.4.2.	Zaopatrzenie w wodę i kanalizacja	16
3.4.3.	Zagospodarowanie odpadów	16
3.4.4.	Telekomunikacja	16
3.4.5.	Zabytki i przyroda	16
4	Ocena mocnych i słabych stron miejscowości	17
4.1	Tabela danych do analizy SWOT	19
4.2	Analiza SWOT	20
5	Opis planowanych zadań inwestycyjnych i przedsięwzięć aktywizujących społeczność lokalną	20
5.1	Tabelaryczne zestawienie zadań	22
Załącznik 1	Uchwała zebrania wiejskiego	24

1. Wizja miejscowości Tumlin, wstęp do planowania

Wizja:

TUMLIN – wieś położona w tumlińskim paśmie Gór Świętokrzyskich, oferująca aktywny wypoczynek i przyjazna dla swych mieszkańców

- Sołectwo Tumlin to jedno z większych sołectw gminy Zagnańsk,



o powierzchni 14,82 km² liczące 1400 mieszkańców. Położone jest przy głównych drogach gminy Zagnańsk, łączących centrum gminy z drogą krajową nr 7 Warszawa – Kraków i drogą krajową nr 74 Kielce – Łódź oraz siedzibą sąsiedniej gminy Miedziana Góra.

- Położenie wsi w atrakcyjnej, malowniczej okolicy, wśród Tumlińskich Wzgórz Gór Świętokrzyskich, u podnóża Góry Grodowej (399 m n.p.m.), nad zalewem Umer i rzeką Bobrzą, wśród lasów w otulinie Suchedniowsko – Oblęgarskiego Parku Krajobrazowego, a jednocześnie stosunkowo blisko od centrum gminy (5 km) i Kielc - stolicy województwa (10 km) daje szansę na rozwój jego funkcji mieszkaniowych w przyjaznej, spokojnej okolicy, stanowiąc jednocześnie miejsce turystyczno -rekreacyjne.
- W skład sołectwa Tumlin wchodzi wsie: Tumlin-Dąbrówka, Tumlin- Osowa, Tumlin-Węgle, Tumlin- Zacisze.
- Mieszkańcy sołectwa są dumni ze swojej miejscowości. Chcą żyć w atrakcyjnej, ładnej i przyjaznej wsi. Poprawiając warunki swojego zamieszkania i rozwijając swoją wieś, nie chcą stracić nic z jej uroku, a przy okazji zintegrować się - wspólnie działając.
- Na terenie sołectwa znajdują się: Zespół szkół im. Janusza Korczaka, Parafia pod wezwaniem. Św. Stanisława, Ludowy Klub Sportowy „Skala

Tumlin”, Zespół Ludowy „Tumlinianie” oraz baza turystyczna nad Zalewem Umer (hotel, klub mini-golfa, gospodarstwo agroturystyczne)

- Jedną z dróg do poprawy jakości ich życia oraz tworzenia nowych źródeł utrzymania może być pozyskiwanie funduszy zewnętrznych, w tym z Unii Europejskiej. W związku z czym **mieszkańcy opracowali plan odnowy miejscowości**
- **Plan odnowy miejscowości** ma też pobudzić mieszkańców do wspólnego działania na rzecz Tumlina. Plan jest dokumentem strategicznym, stworzonym przy znacznym udziale mieszkańców. Określa najważniejsze działania, które sami zainteresowani uznali za istotne dla swojej miejscowości, działania, które pomogą im rozwiązać problemy, pokonać bariery i osiągnąć stawiane sobie przez nich cele. Proponowane przedsięwzięcia mieszkańcy uznali za realne, możliwe do zrealizowania, przy założeniu także ich własnej aktywności oraz przy zaangażowaniu władz samorządowych Gminy Zagnańsk
- **Plan odnowy miejscowości** pozwolił na uświadomienie sobie przez mieszkańców ich roli w tworzeniu pomysłów na własny rozwój i poprawę warunków życia.
- **Plan odnowy miejscowości** powstał w wyniku dyskusji na zebraniach wiejskich, po konsultacji Rady Sołeckiej z mieszkańcami.
- **Plan odnowy miejscowości** ma być między innymi załącznikiem do projektów zgłaszanych w celu uzyskania **pomocy finansowej w ramach Programu Rozwoju Obszarów Wiejskich na lata 2007 - 2013**. Plan odnowy dotyczy 7 najbliższych lat. W okresie tym podejmowane będą określone - z uwagi na zaplanowane cele i priorytety rozwojowe - działania inwestycyjne, a także inne o charakterze szkoleniowym czy rekreacyjno-wypoczynkowym (np. imprezy).
- Opracowany **Plan Odnowy Miejscowości Tumlin** wraz z opisem zadań, stanowić będzie integralny **załącznik składanego o dofinansowanie wniosku do różnych instytucji finansujących**.

Dla większości z nas pojęcie „odnowa wsi” kojarzy się z:

- estetyką i ładem
- rozwojem turystyki

- rozwojem wiejskiej przedsiębiorczości
- aktywizacją mieszkańców

Obecnie przed mieszkańcami wsi pojawiły się możliwości finansowania przedsięwzięć ze środków krajowych i unijnych.

Z szansy tej skorzystać realizację swoich zamierzeń i ubieganie się o wsparcie z funduszy unijnych dostępnych dla obszarów wiejskich.

2. Charakterystyka miejscowości

2.1. Krótka historia Tumlina

Tumlin jest starą osadą, mającą średniowieczną metrykę. Już w 1379 roku otrzymała ona przywilej lokacyjny. Sołtysem był wówczas niejaki Węgrzyn. Przez długie lata wieś należała do parafii kieleckiej, a jej wikariusze mieli tu sadzawki rybne. W 1599 kardynał Jerzy Radziwiłł wznosił (stojący do dziś) w Tumlinie Kościół pod wezwaniem Św. Stanisława Biskupa. Parafia skupiała mieszkańców osad górniczych i hutniczych, związanych z wydobyciem rud miedzi i węgla. W 1662 roku wieś liczyła 30 rodzin. W XVI - XIX wieku mieszkańcy Tumlina pracowali w okolicznych kopalniach i zakładach hutniczych (Bobrza, Samsonów) oraz zajmowali się rolnictwem. Mieszkańcy Tumlina brali aktywny udział w walkach z najeźdźcami i walkach narodowowyzwoleńczych w okresie zaborów. W XIX wieku rozpoczęto eksploatację czerwonego piaskowca zwanego również tumlińskim, którego bogate pokłady znajdują się na Górze Grodowej. Na terenie Tumlina w tym czasie funkcjonowały tartaki, kuźnie i nieodzowne gospody - szynki. W 1885 roku ukończono budowę linii kolejowej przebiegającej przez Tumlin. Po I wojnie światowej rozwijał się przemysł wydobywczy piaskowca oraz przemysł drzewny. W czasie II wojny światowej w okolicach Tumlina walczyły oddziały AK i NSZ. Mogiły żołnierzy z tego okresu pielęgnowane są do dziś

na cmentarzu parafialnym. Po II wojnie światowej Tumlin rozwijał się wciąż w oparciu o funkcjonujące kopalnie piaskowca. W latach 70-tych w czasie reformy administracyjnej kraju Tumlin został podzielony pomiędzy 2 gminy – Miedzianą Górę i Zagnańsk. Podział ten, pomimo ponawianych prób zjednoczenia istnieje do dziś. Tumlin „Miedziański” (sołectwo Tumlin-Wykień) znany jest z wyciągów narciarskich, trasy narciarstwa biegowego „LKS Skąła” nieczynna obecnie skoczni narciarskiej k=55 oraz kaplicy Przemienienia Pańskiego na Górze Grodowej. Na terenie Tumlina „Zagnańskiego” funkcjonują: Zespół Szkół, boisko LKS Skąła Tumlin. Znajduje się tu również kościół, cmentarz parafialny, nieczynna skocznia narciarska k=35 na Górze Grodowej. O integrację mieszkańców podzielonego między dwie gminy Tumlina, głównie w zakresie rozwoju kultury fizycznej i tożsamości lokalnej zabiegają: klub sportowy Skąła, Zespół Ludowy „Tumlinianie”, Parafia w Tumlinie i lokalne stowarzyszenia.

2.2 Góra Grodowa obok Tumlina w podaniach i legendach

Ponad tysiąc lat temu wzgórze to nazwane Górą Grodową stanowiło święte miejsce dla Słowian. Położona między Tumlinem, a Ćmińskim - Grodowa Góra to także miejsce wydobywania tumlińskiego piaskowca, służącego niegdyś do produkcji między innymi kamieni młyńskich oraz wykładania pieców hutniczych. Obecnie surowiec ten stał się bardzo modny w budownictwie jednorodzinny, a używany jest głównie do wykładania chodników na terenie posesji, okładania podmurówek domów i ogrodzeń. Jego niepowtarzalny czerwony kolor sprawia, że często nazywany jest również czerwonym piaskowcem. Z kamienia tego zbudowany jest między innymi kościół w Zaborowicach (gmina Mniów). Piaskowiec tumliński używany jest również w kamieniarstwie do wyrobu nagrobków.

Od 1994 roku wierzchołek Góry Grodowej stanowi rezerwat przyrody Kamienne Kręgi. Jego nazwa pochodzi od kamiennych wałów, które - podobnie jak na Łysej

Górze czy Górze Dobrzeszowskiej - otaczały szczyt. Archeolodzy badający ich resztki ustalili, że pochodzą prawdopodobnie z VII-VIII wieku. Kamienne kręgi – były to trzy kręgi w kształcie elipsy ułożone z kamieni. W środku znajdował się teren o powierzchni około 1500 m kw. Dziś te wały są praktycznie niewidoczne. Zniszczył je czas, a także trwające od wieków wydobywanie piaskowca.

Górę Grodową eksploatowano ze wszystkich stron. Od północnej - kamieniołom Tumlin - Gród, który jest nadal czynny i z daleka można podziwiać, jak kruszone są podczas wydobywania czerwone skalne bloki. Od południowej już zaprzestano eksploatacji, więc swobodnie można wejść do dawnego wyrobiska. Rdzawoczerwone skały, częściowo pokryte zielonkawym mchem i patyną, robią imponujące wrażenie. Najokazalsze bloki mają kilkanaście metrów wysokości. Między nieczynnym i czynnym kamieniołomem, na szczycie Grodowej, stoi murowana kaplica pod wezwaniem Przemienienia Pańskiego. Tablica na ścianie informuje, że została zbudowana w 1850 roku w miejscu drewnianej kapliczki z XVII wieku. Drzwi zamknięte na kłódkę, ale przez okno można zajrzeć do środka i zobaczyć skromny ołtarzyk z wizerunkiem Matki Boskiej Częstochowskiej. Obraz Przemienienia Pańskiego, datowany na 1765 rok, który znajdował się w tej kapliczce przeniesiony został do kościoła w Tumlinie.

Wokół kapliczki uwagę przyciągają wkopane w ziemię kamienne półokrągłe płyty, oczywiście z czerwonego piaskowca. Kiedyś stanowiły zapewne jej ogrodzenie. Obecnie zostało ich niespełna 30, na niektórych wyryte są krzyże, na jednej widnieje data 1926. Na szczycie Grodowej stał - według tradycji - gród obronny, w którym okoliczna ludność miała się chronić podczas najazdów tatarskich w XIII wieku. Nie potwierdziły tego badania archeologiczne, podczas których znaleziono wprawdzie ślady średniowiecznej osady, ale u podnóża góry.

W czasie potopu szwedzkiego na Grodowej broniły się przed nieprzyjacielem wycofujące się wojska polskie. Kamienne wały kultowe posłużyły wówczas jako umocnienia. Polacy długo bronili się przed przeważającymi siłami Szwedów, aż w końcu zaczęło im brakować amunicji. Według legendy dowódca w geście

rozpaczy kazał załadować broń kaszą i wystrzelić w stronę najeźdźców. Ta nietypowa salwa nie wyrządziła im oczywiście krzywdy, ale odstąpili od oblężenia, uznając, że skoro obrońcy strzelają kaszą, to mają pewnie dużo pożywienia i długo się nie poddadzą. Odstąpili więc od zdobywania tej góry i ponieśli porażkę pod odległą o około 10 km Górą Ciosową.

Z bitwą ze Szwedami na Grodowej wiąże się jeszcze jedna legenda. Otóż kilku polskich rycerzy miało się schronić przed nieprzyjacielem w jaskini, która pod wpływem opadów została zasypana. Odnaleźli ich dopiero dwa wieki później skalnicy wydobywający piaskowiec. Przebudzeni z tak długiego snu rycerze, po zorientowaniu się, że Polska jest pod zaborami, rozpoczęli przygotowania do powstania. Rozchorowali się jednak i zmarli.

2.3. Położenie wsi

Miejscowość Tumlin jest graniczną miejscowością dwóch gmin Miedzianej Góry i Zagnańska. Jego korzystne położenie miejscowości i wiele ciekawych miejsc, szlaki turystyczne wpływa na wzrost ruchu turystycznego w naszej wsi. W ostatnich latach popularyzacja zimowych sportów przysporzyła i naszym tumlińskim wyciągom i trasom narciarskim wielu nowych zwolenników i to nie tylko z naszego województwa. Przyjeżdżają tu również chętnie narciarze z łódzkiego, mazowieckiego.

O dogodnym położeniu komunikacyjnym świadczą odległości Tumlina od ważniejszych dróg i miast. Tumlin oddalony jest o:

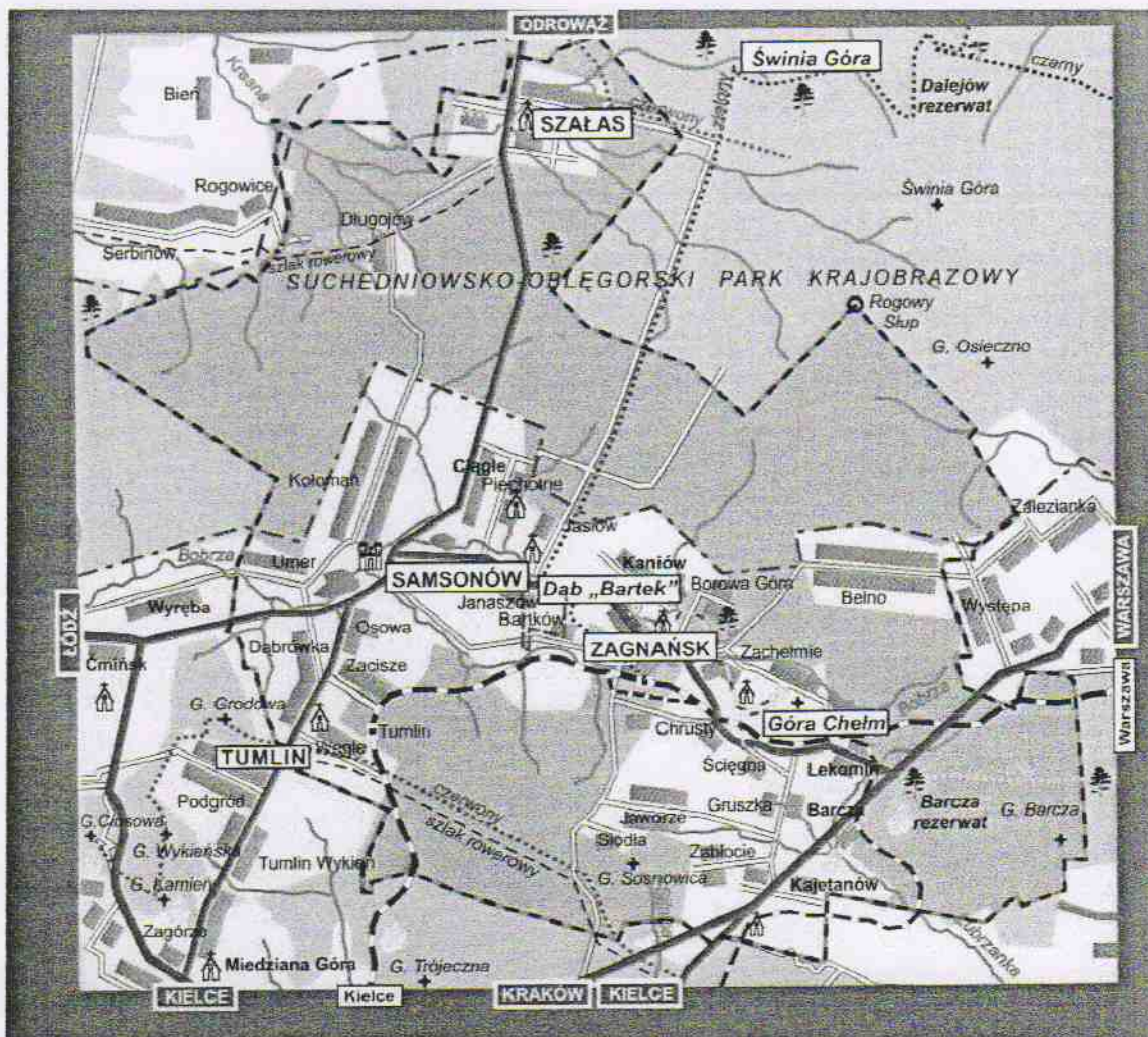
3 km od trasy nr 74 Łódź – Kielce

14 km od trasy nr 7 Warszawa – Kielce - Kraków

5 km od Zagnańska

10 km od Kielc

Położenie miejscowości na tle gminy Zagnańsk obrazuje poniższa mapka.



3. Inwentaryzacja zasobów służących odnowie miejscowości

W tym rozdziale podjęto próbę przeanalizowania wszystkich zasobów miejscowości Tumlin, które w procesie planowania jej odnowy i rozwoju mogą odgrywać znaczącą rolę. Przez zasoby rozumiemy tu nie tylko dobra materialne w tym zasoby surowcowe, przyrodnicze, krajobrazowe, ale także nieocenione w swej wartości zasoby w postaci kapitału ludzkiego mieszkańców. Rozumiemy przez to zarówno pojedynczych mieszkańców naszej miejscowości – ich zdolności, doświadczenie życiowe i umiejętności, ale również zdolności organizacyjne,

umiejętność grupowego działania w organizacjach wiejskich.

3.1. Zasoby naturalne



Największymi zasobami naszej wsi są ogromne złoża czerwonego piaskowca, który eksploatowany jest przez Spółdzielnię „Kopaliny Mineralne”. Ogromna kopalnia odkrywkowa, której głębokość przekracza 150 m. Surowiec ten jest obecnie chętnie kupowany na ogrodzenia, chodniki, okładzinę elementów elewacji budynków. Jego zastosowanie w budownictwie widoczne jest zarówno w najbliższej okolicy (np. kościół w Tumlinie, kościół w Zaborowicach – gmina Mniów, kościół oraz ogrodzenie placu kościelnego i elementy parkingu w Rykoszynie – gmina Piekoszów, elementy ścian szczytowych budynków mieszkalnych i gospodarczych w okolicznych miejscowościach).

3.2. Turystyka

Przez Tumlin przebiega główny szlak czerwony Gór Świętokrzyskich im. Massalskiego oraz Świętokrzyski Szlak Górskiej Turystyki Jeździeckiej. Niewątpliwym walorem miejscowości jest położenie w terenie o pagórkowatym ukształtowaniu należącym już do Gór Świętokrzyskich. Najwyższe wzniesienie – Góra Wykieńska liczy sobie 405 m n.p.m. Łagodne stoki i odpowiednio przygotowane trasy narciarskie zimą stanowią niewątpliwą atrakcję dla początkujących narciarzy. Latem tereny te zachwycają pięknymi widokami i łatwymi do pokonania trasami spacerów pieszych lub wycieczek rowerowych.

3.3. Infrastruktura społeczna

3.3.1. Folklor



W 1957 roku w Tumlinie z inicjatywy Marii Moćko (ciotki obecnej kierowniczkii zespołu „Tumlinianki” Marianny Kłosowskiej) powstało Koło Gospodyń Wiejskich, które reaktywowane było dopiero w 1984 roku, kiedy Mariannę Kłosowską z ramienia Zespołów Ludowych powołano do rady wojewódzkiej. Została ona kierowniczką zespołu i jest nią

do dziś. Zespół tworzą kobiety i mężczyźni zamieszkujący w dwóch gminach – zagnańskiej i miedzianogórskiej. Uświetniają swoimi występami rocznice klubu sportowego, zjazdy sołtysów, festyny, rocznice istnienia placówek kultury, obchody Zielonych Świąt, Wielkiej Nocy, spotkania opłatkowe. Zespół „Tumlinianki” nagrał pastorałki dla Radia Kielce i Radia FaMa. Zespół bierze udział w imprezach, podczas których odbywają się pokazy obyczajów, dawnych narzędzi rolniczych i prac ludowych. Zespół zaprzyjaźniony jest z wieloma podobnymi grupami, placówkami kultury i ludźmi popierającymi artystyczną, ludową działalność (między innymi: Wojewódzki Dom Kultury w Kielcach, Związek Rolników Kótek i Organizacji Rolniczych).

Zespół „Tumlinianki” - uważany za ambasadora wiejskiej kultury, łączącej dwie gminy bierze udział w imprezach folklorystycznych, przeglądach zespołów ludowych i innych imprezach regionalnych. Występował między innymi na:

- Międzynarodowym Buskim Spotkaniu z Folklorem
- Przeglądzie Zespołów Śpiewaczych w Śladkowie Małym, Beskidzie Żywieckim, Zakopanym, Polańczyku, Solinie, Jędrzejowie
- Koncercie Pieśni Maryjnych na Jasnej Górze
- Dymarkach Świętokrzyskich w Nowej Słupi.

3.3.2. Sport



Początki działalności sportowej w Tumlinie sięgają początku XX wieku, kiedy to mieszkańcy rolniczych terenów, chętnie uczestniczyli w różnego rodzaju masowych imprezach sportowo-turystycznych. Jednak zorganizowana działalność sportowo-rekreacyjna rozpoczęła się w Tumlinie dopiero pod koniec 1950 roku. 11 lutego 1951 roku na zebraniu młodzieży z okolicznych wsi wchodzących w skład miejscowości Tumlin utworzony został Ludowy Zespół Sportowy. Zebranie odbyło się w miejscowej szkole podstawowej, gdzie dokonano wyboru zarządu LZS i powołano do życia: sekcję piłki nożnej, narciarską, siatkówki, lekkoatletyczną, kulturalno-oświatową.

W następstwie takiej działalności członkowie i zarząd LZS w Tumlinie oraz miejscowe społeczeństwo przystąpiły do budowy obiektów sportowych, niezbędnych do prowadzenia działalności sportowej na terenie Tumlina.

W latach 1950 - 1960 zostały wybudowane następujące obiekty sportowe:

- mała i duża skocznia narciarska,
- boisko sportowe i szatnia sportowa,
- wyznaczono trasy narciarskie w pobliskim lesie.

Obecnie działa jedynie sekcja piłki nożnej (seniorzy – liga okręgowa oraz drużyny juniorów). Niestety zakończyła swą działalność sekcja skoków narciarskich, która była aktywna w latach 1950 – 1970, a w roku 2005 zaprzestała swojej działalności sekcja biegów narciarskich.

3.3.3. Kościół

Nie sposób pominąć ogromnej roli jaką w wiejskiej infrastrukturze społecznej stanowi kościół i parafia, tu w Tumlinie mająca swoją siedzibę.

W XII w. przechodził tędy św. Jacek Odrowąż. Chcąc odpocząć, wspiał się na wzniesienie zwane Kościelną Górą. W tym miejscu - jak podaje legenda - postawił drewniany krzyż. W 1599 roku, z fundacji kardynała Jerzego Radziwiłła - zarządcy dóbr królewskich, wybudowany został tu kościół. Zapiski z kroniki parafialnej mówią, iż kardynał Jerzy Radziwiłł, jako człowiek wszechstronnie utalentowany, zajmował się wielką polityką, ale nie zapominał o ubogich. Przeciwnie - był ich stałym opiekunem i dobrodziejem. Dbał też o rozwój

górnictwa. Za jego rządów odkryto bogate złoża miedzi w okolicy nazwanej później Miedzianą Górą.

W pobliskich miejscowościach założono kuźnice, szlifiernie i odlewnie. Z myślą o górnikach i ich rodzinach Kardynał polecił wybudować świątynię. Górnicy, hutnicy oraz przedsiębiorcy przybyli głównie z Włoch, ale i z Anglii, i osiedlili się w pobliżu kościoła. Rody te znacznie zasłużyły się dla rozwoju hutnictwa. Wśród przybyłych przedsiębiorców byli bowiem budowniczy między innymi pieca hutniczego w Bobrzy oraz wielkiego pieca w Samsonowie. Parafia św. Stanisława Biskupa w Tumlinie., erygowana w 1765 roku., została wydzielona najprawdopodobniej z parafii św. Wojciecha w Kielcach. W 1630 roku kościół strawił wielki pożar. Staraniem biskupa Kajetana Sołtyka został on odbudowany, a w 1634 roku ponownie konsekrowany. Świątynia została odnowiona w latach 1888-1905.

Kościół jest budowlą w stylu wczesnobarokowym. Świątynia została zbudowana z rodzimego surowca - czerwonego piaskowca, wydobywanego w Tumlinie. Zbudowana jest w układzie jednonawowym, posiada drewniany strop, a po bokach rozstawione są ołtarze. Najcenniejszymi skarbami świątyni są niewątpliwie jej obrazy. W ołtarzu głównym, pochodzącym z ok. 1880 roku, umieszczony jest obraz Matki Bożej Niepokalanie Poczętej na zmianę z obrazami: Najświętszego Serca Pana Jezusa i Ukrzyżowania. W części górnej ołtarza znajduje się obraz św. Stanisława patrona parafii. Ołtarz po lewej stronie zdobi obraz Matki Bożej Śnieżnej (na zmianę z obrazem Stygmatyzacja św. Franciszka). Po prawej stronie - ołtarz z obrazem św. Antoniego (na zmianę z obrazem Nawrócenia św. Marii Magdaleny). Na ścianie południowej, w ołtarzu, widnieją obrazy św. Józefa i św. Barbary (na zmianę z obrazem św. Rozalii).

Niezwykle ciekawie rysuje się historia obrazu Matki Bożej Śnieżnej. Jak podaje kronika parafialna, przywieźli go ze sobą włoscy hutnicy w 1630 roku. Jest on kopią obrazu z Bazyliki Większej w Rzymie. Chroni go srebrna suknia z połączanymi koronami, wykonana z darów wotywnych. Niedawne prace restauracyjne pozwoliły na odkrycie jeszcze dwóch innych obrazów, znajdujących się w ołtarzach bocznych.

Jak w całym regionie świętokrzyskim, tak i w Tumlinie istnieją trwałe ślady walki z okupantem. Na tym terenie działał oddział partyzancki Kadry Polski Niepodległej "Perkun". Temu oddziałowi oraz pomordowanym mieszkańcom walczącym

o wolność ojczyzny, poświęcona jest tablica pamiątkowa z 1986 roku znajdująca się w przedsionku kościoła.

Tumlin był do niedawna miejscowością o charakterze typowo rolniczym. W ostatnich latach przemiany gospodarcze w kraju spowodowały przemiany i w naszej podkieleckiej wsi. Zmienia się poziom wykształcenia mieszkańców, ich aspiracje, a przede wszystkim możliwość zarobkowania w dziedzinach pozarolniczych. Powstało wiele nowych zawodów jak chociażby związanych z informatyzacją, mediami, rozwojem techniki i motoryzacji. Bliskość dużego ośrodka jakim są Kielce, potęguje te tendencje zwłaszcza wśród młodego pokolenia. Poza tym Kielce w ostatnich latach stały się prężnie działającym ośrodkiem akademickim i młodzi ludzie nie poprzestają na średnim wykształceniu. Wybór wyższych uczelni obejmuje szeroki zakres kierunków: politechniczne, humanistyczne, ekonomiczne i wiele innych.

Mimo przemian, zachowywane są tu tradycje. Świadczą o tym choćby obchodzone uroczyście co roku dożynki. Z tej okazji mieszkańcy parafii przygotowują piękne wieńce, rękodzieła i gromadzą się na mszy św.

W każdą pierwszą niedzielę lipca odprawiana jest uroczysta msza św. w intencji poległych za ojczyznę z terenu parafii.

Warto też wspomnieć o kapliczce Przemienienia Pańskiego, znajdującej się na Grodowej Górze. W święto Przemienienia Pańskiego wierni wyruszają tam z kościoła w uroczystej procesji.

Jedną z większych radości i chlubą parafii jest bez wątpienia zespół dziecięcy "Boże Nutki". Działa on już od ponad 4 lat - stanowi go grupa dzieci pochodzących ze Szkoły Podstawowej w Tumlinie. Zespół ma już na swoim koncie spore sukcesy. W 2001 roku zdobył I miejsce na Diecezjalnym Festiwalu Piosenki Religijnej. "Boże Nutki" można usłyszeć w kościele w Tumlinie w każdą niedzielę i święto.

3.3.4. Stowarzyszenie

W ostatnich latach mieszkańcy zauważyli potrzebę utworzenia organizacji pozarządowej, która będzie prężnie działała na rzecz lokalnego rozwoju. Stowarzyszenie takie pod nazwą Towarzystwo Przyjaciół Tumlina powstało w 2000 roku z inicjatywy dyrektora Zespołu Szkół w Tumlinie. Głównym celem

stowarzyszenia jest integracja społeczna i kulturalna mieszkańców „podzielonego” Tumlina. Stowarzyszenie organizuje spotkania związane z kulturą i dziedzictwem Tumlina oraz aktywnie wspiera wszelkie inicjatywy mieszkańców. Największym osiągnięciem Stowarzyszenia jest pozyskanie środków na remont Kaplicy Przemienienia Pańskiego na Górze Grodowej oraz zagospodarowanie otoczenia wokół niej. Prace te zakończone zostały w listopadzie 2008 roku.

3.3.5. Szkolnictwo

Dzieci i młodzież gimnazjalna pobierają naukę na miejscu. Dalsza ich edukacja odbywa się najczęściej w Kielcach i to na poziomie szkoły średniej i szkół wyższych. W skład tumlińskiego Zespołu Szkół im. Janusza Korczaka wchodzi szkoła podstawowa, gimnazjum oraz przedszkole. Szkoła posiada salę gimnastyczną oraz boisko przyszkolne. Stan tej budowli wymaga już remontu.

3.4. Infrastruktura techniczna

3.4.1. Drogi i komunikacja

Do wsi prowadzi asfaltowa droga od strony Miedzianej Góry, która rozwidla się na początku sołectwa w dwie drogi prowadzące do drogi wojewódzkiej łączącej drogi krajowe nr 7 i 74. Wsie Tumlin – Zacisze i Tumlin Węgle posiadają drogi asfaltowe, są tu również drogi szutrowe o znaczeniu lokalnym.

Do wsi dojeżdżają autobusy MPK linii 32 (Kielce – Miedziana Góra – Tumlin - Samsonów), przewoźnicy prywatni obsługujący linie busami na trasie Kielce – Szałas – Skarżysko, Kielce – Kobylaki, Kielce – Samsonów. Pomimo niewielkiej odległości z Tumlina do Zagnańska, aby tam dojechać trzeba przesiąść się w Samsonowie, gdyż nie ma bezpośredniego połączenia.

We wsi Tumlin – Węgle znajduje się lokalny przystanek PKP „Tumlin” na trasie nr 8 Warszawa – Kielce – Kraków. Aktualnie przystanek ma niewielkie znaczenie komunikacyjne i wykorzystywany jest jedynie przez mieszkańców Tumlina – Węgli (komunikacja podmiejska).

3.4.2. Zaopatrzenie w wodę i kanalizacja

Mieszkańcy korzystają z sieciowego zaopatrzenia w wodę – wodociąg. Prawdopodobnie do roku 2010 całość sołectwa zostanie skanalizowana.

3.4.3. Zagospodarowanie odpadów

Odbiór nieczystości stałych jest zorganizowany i obsługiwany przez firmę komunalną. Jednak mimo to istnieje nadal problem zanieczyszczania okolicznych lasów.

3.4.4. Telekomunikacja

Sołectwo posiada łączność telefoniczną analogową i komórkową. Dostęp do Internetu realizowany jest w systemie tradycyjnym - neostrada (łącza TP S.A.) oraz radiowym (prywatni dostawcy usług)

3.4.5. Zabytki i przyroda

Zabytkowe obiekty na terenie Tumlina, to:

- * Kościół z 1599 r.
- * Krzyż misyjny z 1826 r.
- * Cmentarz parafialny z 1842 r.
- * Na szczycie Góry Grodowej (399 m n.p.m.), zachowały się resztki kamiennych wałów otaczających istniejący tu kiedyś pogański ośrodek kultowy.
- * Murowana kapliczka z 1850 r.

Przyrodniczo obszar miejscowości Tumlin należy do Gór Świętokrzyskich i znajduje się w otulinie Suchedniowsko – Oblęgorskiego Parku Krajobrazowego. Suchedniowsko-Oblęgorski Park Krajobrazowy powstał w 1988 roku. Położony jest w centralnej części województwa świętokrzyskiego, na północ od Kielc. Obszar składa się z dwóch wyodrębnionych części: północno-wschodniej – suchedniowskiej, która obejmuje duży kompleks leśny (część dawnej Puszczy Świętokrzyskiej, na zachód od Suchedniowa) oraz znacznie mniejszej zachodniej – oblęgorskiej, obejmującej Pasma Oblęgorskie. Obszar Parku leży w zasięgu

naturalnego występowania dębu i jesionu. Jodła, buk i jawor osiągają tutaj północne granice swych zasięgów. Kompleksy leśne Parku stanowią w Polsce główną ostoję dla modrzewia polskiego – należącego do największych osobliwości naszej flory. Bogactwem gatunkowym cechuje się roślinność runa leśnego. Występuje w nim 346 gatunków roślin naczyniowych, z których 46 gatunków podlega ochronie całkowitej lub częściowej. Na uwagę zasługują m.in.: paprocie - podrzeń żebrowiec i pióropusznik strusi, widłaki – wroniec, jałowcowaty, goździsty i spłaszczony; rośliny kwiatowe - kosaciec syberyjski, goryczka wąskolistna, mieczyk dachówkowaty, pełnik europejski, rosiczka okrągłolistna, lilia złotogłów, wawrzynek wilczełyko; storczyki - buławik czerwony i mieczolistny, storczyk szerokolistny, storczyk męski i plamisty, obuwik pospolity. Spośród gatunków łownych flory spotkać można tu sarnę, zającą, lisa, dziką, kunę domową i leśną, borsuka, jelenia. Z owadów występują największe krajowe gatunki chrząszczy: jelonek rogacz i kozioróg dębosz. Spośród gatunków awifauny spotkać można: bociana czarnego, cietrzewia, słonkę, jastrzębia.

- Rezerwat Kręgi Kamienne przyrody nieożywionej - utworzony w 1994 roku obejmujący pow. 12,75 ha. Odślonięcia piaskowców dolnotriasowych z unikatowymi zespołami struktur sedymentacyjnych, cenne zabytki kultury materialnej.

4. Ocena mocnych i słabych stron miejscowości

Możliwości rozwojowe naszego sołectwa diagnozowaliśmy przy pomocy analizy SWOT. W tym rozdziale w tabeli przedstawiliśmy najważniejsze naszym zdaniem atuty oraz bariery rozwoju Tumlina. Podczas warsztatów zastanawialiśmy się , które mocne strony i szanse stojące przed naszą miejscowością należy rozwijać w sposób planowy. Pamiętajmy też o przeszkodach, tu wymienionych jako nasze słabe strony i zagrożenia rozwoju.

Po dyskusji i analizie doszliśmy do wniosku, że największą naszą szansą jest rozwój turystyki, która tak naprawdę ma już tu swoje miejsce. Widzimy jednak wiele do zrobienia w tej dziedzinie jak chociażby przygotowanie odpowiedniej infrastruktury. Konieczne będzie również przygotowanie małej infrastruktury

turystycznej, bo w ostatnich latach obserwujemy nasilenie ruchu turystycznego. Tę szansę koniecznie chcemy wykorzystać przygotowując atrakcyjne oferty i dbając o promocję miejscowości.

4.1. Tabela danych do analizy SWOT

<p>Silne strony</p> <ol style="list-style-type: none"> 1. położenie na terenie o wysokich walorach turystycznych 2. dobre połączenie komunikacyjne 3. aktywni mieszkańcy, chętnie angażują się w działania na rzecz wsi, zespół ludowy, Towarzystwo Miłośników Tumlina 4. atrakcyjnie położona skocznia narciarska 5. boisko sportowe i klub sportowy „Skala” 6. szlaki turystyczne 7. bogactwo legend i historii miejscowości 8. bliskość miasta wojewódzkiego 9. szkoła i tereny wokół szkoły 10. Czynna kopalnia piaskowca i atrakcyjne nieczynne wyrobiska 11. Zabytkowy kościół i cmentarz 12. istniejąca baza turystyczna (hotel, agroturystyka) 	<p>Słabe strony</p> <ol style="list-style-type: none"> 1. mały przyrost naturalny 2. zwiększanie terenów niewykorzystanych rolniczo 3. zła gospodarka leśna 4. starzenie się społeczeństwa 5. brak miejsca spotkań 6. brak punktów gastronomicznych 7. zaniedbane boisko szkolne 8. duża dysproporcja pomiędzy potrzebami inwestycyjnymi, a możliwościami finansowymi sołectwa 9. brak kanalizacji 10. brak infrastruktury turystycznej, w tym parkingów i punktów widokowych oraz miejsc na biwaki
<p>Szanse</p> <ol style="list-style-type: none"> 1. moda na aktywną turystykę wiejską 2. możliwość korzystania z funduszy unijnych 3. bliskość stolicy województwa 4. istniejące tereny inwestycyjne 5. przynależność do LGD Dorzecze Bobrzy 6. możliwość reaktywowania wiejskich tradycji i ożywiania legend jako turystycznej atrakcji 7. szansa na rozwój sportów zimowych 8. zmniejszające się bezrobocie 9. uruchamianie nowych programów na rzecz rozwoju wsi na szczeblu regionalnym (Świątokrzyski Program Odnowy Wsi) 10. możliwość korzystania z programów zwalczających patologie społeczne 	<p>Zagrożenia</p> <ol style="list-style-type: none"> 1. rosnąca konkurencja wśród mieszkańców wsi ubiegających się o środki unijne 2. niskie zarobki, brak pracy 3. niska świadomość ekologiczna ludzi 4. niski poziom rozwoju usług dla ludności wiejskiej 5. zbyt duża biurokracja w dostępie do funduszy 6. brak wiedzy na temat możliwości finansowania wiejskich przedsięwzięć 7. słabe perspektywy rozwoju dla młodzieży 8. migracja młodych do miast i za granicę

4.2. Analiza SWOT

Najważniejsze naszym zdaniem problemy do rozwiązania i atuty, które powinniśmy wykorzystać, to:

- konieczność przygotowania miejsca spotkań dla mieszkańców
- zadbanie o estetykę przestrzeni publicznej
- wyposażenie miejsc odwiedzanych przez turystów w odpowiednią infrastrukturę (miejsca biwakowe, wiaty, tablice informacyjne, ławki, itp.)
- potrzeba zorganizowania spędzania wolnego czasu dla dzieci, młodzieży i dorosłych
- podniesienie świadomości ekologicznej mieszkańców
- potrzeba rozwoju małej przedsiębiorczości z zakresu usług dla ludności oraz obsługi ruchu turystycznego przede wszystkim baza gastronomiczna
- potrzeba ożywienia (odtworzenia) sportów zimowych

5. Opis planowanych zadań inwestycyjnych i przedsięwzięć aktywizujących mieszkańców.

Dążenie do urzeczywistnienia wizji naszej wsi wymaga realizacji wielu przedsięwzięć zarówno inwestycyjnych jak i tych ze sfery życia społeczno-kulturalnego mieszkańców.

Działania, które chcemy zrealizować zostały sformułowane podczas spotkań mieszkańców i zajęć warsztatowych poświęconych budowaniu niniejszego planu.

Zaplanowane przez nas zadania to:

1. Utworzenie centrum sportowo – rekreacyjnego na bazie Zespołu Szkół w Tumlinie – zagospodarowanie boiska
2. Rozwój infrastruktury turystyczno-rekreacyjnej na bazie zasobów przyrodniczych i dziedzictwa kulturowego wsi. Budowę miejsca spotkań mieszkańców i turystów w okolicach torów narciarstwa klasycznego – wiaty, ław i stołów, przygotowanie miejsca biesiadnego, montaż koszy na śmieci.
3. Budowa toru rowerowego wraz z przeszkodami na bazie istniejących torów narciarskich

4. Wykorzystanie szkoły jako miejsca szkoleń, kursów dla wszystkich grup wiekowych, m.in. z zakresu, nauki języków obcych, podnoszenia kwalifikacji zawodowych,
5. Promocja miejscowości jako miejsca atrakcyjnego do zamieszkania, aktywnego wypoczynku poprzez wydanie ulotek i publikacji o atrakcjach turystycznych oraz utworzenie strony internetowej i stała jej aktualizacja.
6. Organizacja pikniku rodzinnego integrującego mieszkańców na terenie wyremontowanego boiska
7. Czynny udział mieszkańców, a w przyszłości również członków lokalnego stowarzyszenia w imprezach gminnych oraz organizowanych na obszarze LGD Dorzecze Bobrzy.

TABELARYCZNE ZESTAWIENIE ZADAŃ PRZEWDZIANYCH DO REALIZACJI W LATACH 2009-2013
 - załącznik do PLANU ODNOWY MIEJSCOWOŚCI TUMLIN

L.p.	Nazwa zadania/przedsięwzięcia	Termin realizacji (rok)	Kwota w zł	Źródła finansowania
1.	Budowa boiska do gry w piłkę ręczną	2009	50 000,00	PROW, działanie 3.4 Odnowa wsi
2.	Utworzenie centrum sportowo-rekreacyjnego na bazie Zespołu Szkół w Tumlinie	2009	300 000,00	PROW, oś 3 działanie „Odnowa i rozwój wsi” - etap I
3.	Rozwój infrastruktury turystyczno-rekreacyjnej na bazie zasobów przyrodniczych i dziedzictwa kulturowego wsi. Budowę miejsca spotkań mieszkańców i turystów w okolicach torów narciarstwa klasycznego – wiaty, ławy i stoły, przygotowanie miejsca biesiadnego, montaż koszy na śmieci.	2009	120 000,00	PROW, oś 3 działanie „Odnowa i rozwój wsi” – etap II
4.	Budowa toru rowerowego wraz z przeszkodami na bazie istniejących torów narciarskich.	2010	40 000,00	Świętokrzyski Program Odnowy, Małe projekty w ramach LGD Dorzeczne Bobrzy, cross-financing realizowanych projektów w ramach POKL.
5.	Wykorzystanie szkoły jako miejsca szkoleń, kursów dla wszystkich grup wiekowych, m.in. z zakresu nauki języków obcych, podnoszenia kwalifikacji zawodowych.	2009-2012	50 000,00	Działania PO KL, małe projekty w ramach LGD, wkład własny
6.	Budowa gazociągu w msc. Tumlin Węgle (dokończenie)	2009-2010	150 000,00	Środki gminne
7.	Budowa chodnika w msc. Tumlin Osowa	2010-2012	1 300 000,00	Środki gminne/powiatowe
8.	Budowa kanalizacji sanitarnej w msc. Tumlin Osowa-Zacisze-Węgle	2010-2012	9 683 000,00	Fundusz Spójności
9.	Promocja miejscowości jako miejsca atrakcyjnego do zamieszkania, aktywnego wypoczynku poprzez wydanie ulotek i publikacji o atrakcjach turystycznych oraz utworzenie strony internetowej i stała jej aktualizacja	2010-2015	10 000,00	Środki konkursowe, sponsorów, wkład własnej pracy, zaangażowanie i instruktaz lokalnych fachowców
10.	Organizacja pikniku rodzinnego integrującego mieszkańców na terenie wyremontowanego boiska	2010	30 000,00	Środki gminne, środki grantowe, małe granty LGD

11.	Czynny udział mieszkańców, a w przyszłości również członków lokalnego stowarzyszenia w imprezach gminnych oraz organizowanych na obszarze LGD Dorzecze Bobrzy	2010	20 000,00	Małe projekty, praca własna mieszkańców
12.	Rozbudowa sali gimnastycznej w msc. Tumlin	2011-2015	Ok. 4 000 000,00	Środki własne/Środki z UE
13.	Modernizacja boiska w msc. Tumlin	2011	Ok. 500 000,00	Środki własne/Środki z UE
14.	Kompleksowa budowa dróg i chodników na terenach przewidzianych w planie zagospodarowania przestrzennego do realizacji w sołectwie Tumlin.	2011-2015	Ok.. 10 000 000,00	Środki własne/Środki z UE
15.	Zagospodarowanie drogi do Kościoła (ścieżka dydaktyczna – droga krzyżowa)	2011-2015	Ok. 1 500 000,00	Środki własne/Środki z UE

Przygotowała: A. Jarena

UCHWAŁA NR 1/2009
ZEBRANIA WIEJSKIEGO
z dnia 9 lutego 2009 roku

w sprawie akceptacji Planu Odnowy Miejscowości Tumlin
w ramach realizacji Programu Rozwoju Obszarów Wiejskich 2007-2013
Działanie 3.4 „Odnowa i rozwój wsi”

Na podstawie § 6 i § 7 pkt. 1 lit a, Statutu Sołectwa Tumlin, zebranie wiejskie uchwala, co następuje:

§ 1

Przyjmuje się Plan Odnowy Miejscowości Tumlin w ramach realizacji Programu Rozwoju Obszarów Wiejskich 2007-2013, Działanie 3.4 „Odnowa i rozwój wsi”.

§ 2

Plan Odnowy Miejscowości sołectwa Tumlin przedkłada się Radzie Gminy celem zatwierdzenia.

Sołtys wsi Tumlin
Ewa Kita

SOŁECTWO TUMLIN
SOŁTYS
Gmina Zagnańsk